



**26. VELETRH
MUZEÍ
ČESKÉ
REPUBLIKY**

16. – 17. května 2023

**Centrum tradiční lidové kultury
Cyrilometodějská 48/4, Třebíč**

Byli jsme opravdu při tom. Ohlédnutí za 26. veletrhem muzeí České republiky.

Na 70 muzejníků z celé České republiky se ve dnech 16. – 17. května 2023 sešlo v Třebíči. V příjemném prostředí Centra tradiční lidové kultury se konal již 26. veletrh muzeí České republiky pod názvem „Byli jsme při tom: Proměny českého muzejnictví 1990–2022“, který uspořádalo Muzeum Vysočiny Třebíč.

Veletrh muzeí, který navázal na dřívější úspěšná tradiční setkání muzejníků, se po covidových omezeních setkal s nečekaným ohlasem a velkým zájmem. Pořadatele překvapil zejména počet přihlášených příspěvků, proto byl původní program upraven a prezentaci jednotlivých muzeí bylo nakonec věnováno ještě další dopoledne, kdy už měla probíhat pouze neformální diskuze, výměna zkušeností a prohlídka expozic na třebíčském zámku.

Záměrem letošního odborného setkání bylo postihnout vývoj českého muzejnictví v uplynulých třiceti letech, podělit se společně o úspěchy, ale i neúspěchy a představit muzejní obor jako důležitou součást kulturního a společenského života.

Pestrý program veletrhu byl zaměřen na aktuální otázky oboru, na úlohu muzeí v dnešní době, na využívání nových technologií, tvorbu nových expozic a výstav, muzejní vzdělávání, péči o sbírky a vše, čím mohou muzea přispět k rozvoji společnosti. Obsahově program naplnilo devatenáct velmi zajímavých a podnětných vystoupení zástupců profesních organizací, ministerstva kultury a jednotlivých muzeí a podařilo se zaujmout téměř každého účastníka. Od širších, bilancujících a obecnějších témat úvodního bloku postupně přecházeli přednášející ke konkrétním prezentacím, inovativním a mimořádným projektům, v nichž představili svá muzea a expozice v proměnách času.

S velkým ohlasem se setkal příspěvek Jaroslava Martínka, ředitele Muzea Vysočiny Třebíč, k digitalizaci evidence sbírek v třebíčském muzeu, který byl podán poutavou, nápaditou a velmi vtipnou formou a sklídl dlouhý potlesk všech přítomných.

Pro účastníky veletrhu byl připraven také společenský večer, který se nesl ve znamení dobré nálady a zábavy s cimbálovou muzikou Rathan.

Někteří zájemci ještě využili po ukončení veletrhu středeční odpoledne před svým odjezdem k návštěvě třebíčského zámku a komentované prohlídce muzejních expozic.

26. veletrh muzeí České republiky byl také poslední velkou akcí současného ředitele, zakladatele veletrhu, který se tímto po 31 letech velmi důstojně rozloučil s kolegy muzejníky před svým odchodem do zaslouženého důchodu.

Název veletrhu „Byli jsme při tom“ také výborně vystihl optimistickou atmosféru, která po oba dva veletržní dny v Třebíči panovala. Všichni účastníci si odvezli nejen spoustu inspirace, poučení a námětů k přemýšlení, ale i krásné vzpomínky na město Třebíč a milá přátelská setkání.



Obsah

Historie usedlosti na Cyrilometodějské ulici v Třebíči

Jitka Padrnosová, Státní okresní archiv Třebíč

Byli jsme při tom – 25 ročníků veletrhu muzeí

Jaroslav Martínek, Muzeum Vysočiny Třebíč

Asociace muzeí a galerií ve vývoji i aktuálně

Irena Chovančíková, Masarykovo muzeum v Hodoníně

Nová ICOM definice muzea a její význam pro rozvoj muzeí

Martina Lehmannová

Péče o tradiční lidovou kulturu v ČR po roce 1990

Zuzana Malcová, Ministerstvo kultury ČR

Projekt MATRA a české muzejnictví

Věra Tomolová, Asociace muzeí a galerií ČR

25 let MUSAIONfilmu (1998-2022)

Aleš Kapsa, Muzeum Jana Amose Komenského v Uherském Brodě

Expozice a výstavy 1990 až 2020. Databáze výstavní činnosti muzeí

Ivana Kocichová, Pavel Douša, Národní zemědělské muzeum, Praha

Malé muzeum a rodinná politika, prevence či MAP. Proměny role muzeí v reakci na aktuální společenské problémy

Jitka Králová, Regionální muzeum Mělník

Rekonstrukce Muzea středního Pootaví

Ivana Říhová, Robert Malota, Muzeum středního Pootaví Strakonice

Modernizace expozice Muzea Vysočiny Jihlava, Muzejní akademie

Miloš Podařil, Muzeum Vysočiny Jihlava

Příklad severočeského regionálního muzea poslední dekády

Michal Soukup, Oblastní muzeum a galerie v Mostě

Byli jsme při tom – digitalizace evidence sbírek v třebíčském muzeu

Jaroslav Martínek, Muzeum Vysočiny Třebíč

Expoziční proměny muzejní pobočky v Moravských Budějovicích

Petr Beránek, Muzeum Vysočiny Třebíč

Modernizace prezentace Památníku Lidice

Jana Chourová, Památník Lidice

Mezinárodní trienále skla a bižuterie JABLONEC 2023 a další aktivity muzea

Milada Valečková, Muzeum skla a bižuterie v Jablonci nad Nisou

EMYA 2016 – byli jsme při tom

Katina Lisá, Muzeum Vysočiny Třebíč

Co se nám podařilo v uplynulých 30 letech

Michal Kozák, ETNA, Praha



Historie usedlosti na Cyrilometodějské ulici v Třebíči

Jitka Padrnosová
Státní okresní archiv Třebíč

Historie usedlosti na Cyrilometodějské ulici v Třebíči

Jitka Padrnosová, Státní okresní archiv Třebíč

Osídlení východní části dnešní Třebíče navazující na část Jejkov a Podklášteří nepatří k nejstarším. Kdy si však začali na levém břehu řeky budovat hospodáři svoje nové usedlosti, bohužel nevíme. Pravděpodobně se tak stalo po skončení česko-uherské války a po převzetí správy panství rodem Pernštejnů na konci 15. století. Nejstarší písemnou zmínkou o nově vybudovaných dvorech na tomto břehu řeky najdeme až v urbáři z roku 1556. Tehdy zde svoje grunty mělo sedm hospodářů a mezi nimi byla uvedena i držitelka domu čp. 48 vdova Klíma Kopecká.

Nové Dvory patřily k obci Podklášteří, která se sice označovala jako předměstí Třebíče, byla však samostatnou obcí a její obyvatelé museli plnit robotní povinnosti vůči vrchnosti. V polovině 16. století se v rámci roboty Novodvorští podíleli na vážení a uskladňování vrchnostenského zelí, sušili seno na panských loukách a do zámeckých sklepů ukládali sudy s pivem. Později ještě k těmto povinnostem přibýlo umývání lavic na zámku.

Počet domů na Nových Dvorech byl poměrně stabilní a příliš se během 16. a 17. století neměnil. Při sepisování urbáře v roce 1654 uvedl písař devět domů a stejný počet najdeme i v lánových rejstřících pořizovaných v letech 1669-1679 na základě šetření v rámci druhé lánové vizitace. Poprvé právě v lánovém rejstříku je uvedena velikost a kvalita pozemků, které hospodář oséval. Podle záznamů v rejstřících byl v době druhé lánové vizitace držitelem této usedlosti Václav Zelinka (Zelenka) a obhospodařoval celkem 63 měřic orné půdy (cca 12 ha).

Po Václavu Zelinkovi se gruntu ujal jeho syn Jan, který usedlost v roce 1719 prodal za 670 zlatých Tomáši Dvořákovi. Z doby držení gruntu Dvořákovými potomky se k roku 1765 dochoval první ucelenější popis hospodářství a díky tomu víme, že zde byli ustájeni dva koně, jedna kráva, ke gruntu patřily také lavice, stoly, cínové nádoby, kočár, vůz, nezbytné potřeby k orání apod.

Potomci Tomáše Dvořáka v mužské nebo ženské linii hospodařili na gruntu až do roku 1823, kdy směnili statek s Janem Česnekem. Stalo se tak rok po ničivém požáru, který vypukl 14. června 1822 v domě na třebíčském náměstí, a protože ten den vanul silný vítr, během krátké doby hořela spodní strana náměstí, Jejkov, Nové Dvory i Nové Město a katastrofu dovršilo otočení větru ve večerních hodinách. Pak shořelo i to, co dosud zůstalo ušetřeno. Proto museli držitelé většiny nemovitostí svoje domy opravit. Jan Česnek opravu dokončil v roce 1824 a toto datum najdeme i nad vstupem do domu.

V roce 1840 se novými vlastníky zdejší usedlosti stali manželé Čermákovi, kteří postoupili roku 1855 grunt svému synovi Janu Čermákovi a jeho manželce Marii. V další generaci převzala v roce 1882 statek dcera Rosalie – v té době už provdaná Šmeralová. Hospodařila zde skutečně sama a zažádala si i o udělení hostinské koncese, aby mohla místnosti orientované do ulice pronajímat nájemcům. Její manžel Jan byl odborným učitelem na německé

škole a od roku 1913 i ředitelem německé dívčí měšťanské školy v Třebíči. To už byly Nové Dvory nedílnou součástí města Třebíče.

Manželům Šmeralovým se 25. října 1880 narodil nejstarší z pěti synů: Bohumír, který vystudoval třebíčské gymnázium a poté právnickou fakultu Karlovo-Ferdinandovy univerzity. Studium práv ukončil v roce 1904, ovšem právem, respektive advokací, se nezabýval. Už v době studií se začal výrazněji angažovat v řadách sociální demokracie a po promoci nastoupil jako redaktor a věnoval se žurnalistice. Bohumír byl vynikajícím a pověstným rétořem, proto není divu, že se za sociální demokraty stal roku 1911 poslancem říšské rady.

Šmeral se stal zakládajícím členem KSČ, přesto nebyl radikálem. I to byl důvod, proč se později rozešel s Gottwaldovým vedením strany. Pracoval pro Komunistickou internacionálu v Mongolsku, na Blízkém i Středním východě, ve Francii a samozřejmě i v Sovětském svazu. V Moskvě se roku 1928 oženil, narodil se mu syn Jan a ve třicátých letech se i s rodinou vrátil do tehdejšího Československa, aby podpořil Švermovu novou koncepci vedení strany. Jenže v souvislosti s vývojem událostí podzimu 1938 odešel zpět do Moskvy a zde roku 1941 zemřel.

Šmeralovy postoje a jeho oddanost komunistickým myšlenkám využívala po roce 1948 vládnoucí KSČ k ideologické propagaci. Nejprve roku 1950, když odhalila na Šmeralově rodném domě pamětní desku, a později na konci padesátých let v roce 1959. Tehdy koupil stát od rodiny zemědělskou usedlost zapsanou od května 1958 mezi kulturní památky a začal ji přestavovat pro potřeby Památníku Dr. Bohumíra Šmerala. Slavnostní otevření se konalo koncem října 1960 při příležitosti Šmeralových nedožitých osmdesátin.

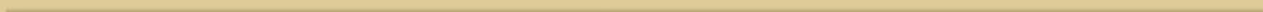
I když rekonstrukce nebyla vždy citlivá a některé zásahy nevratně zničily původní stavební prvky, přispěla právě idea vybudování Šmeralova památníku k zachování jedinečné venkovské usedlosti. O tehdejší politický význam památníku svědčí i fakt, že venkovská usedlost byla v říjnu 1978 prohlášena národní kulturní památkou. Protože však tento krok byl především politickým rozhodnutím vycházejícím z hodnoty ideologické nikoliv památkové, došlo v březnu 1991 ke zrušení této úrovně ochrany.

Po nezbytné rekonstrukci objektu venkovské usedlosti zde bylo v prosinci 2019 otevřeno Centrum tradiční lidové kultury v Třebíči a pořádají se v něm nejrůznější osvětové i vzdělávací akce s národopisnou tematikou.



Byli jsme při tom – 25 ročníků veletrhu muzeí

Jaroslav Martínek
Muzeum Vysočiny Třebíč



Byli jsme při tom – 25 ročníků veletrhů muzeí – 26. veletrh muzeí ČR

Centrum tradiční lidové kultury Třebíč, úterý 16. 5. 2023, J. Martínek

- úvod – sekvence z videosnímku 4. veletrhu muzeí – Třebíč, Český Těšín
- 25 ročníků – protože již bylo hodně publikováno – možnost vyhledat a přečíst
- o vzniku a prvních pěti veletrzích – ve **Sborníku AMG ČR**, který byl vydán u příležitosti **deseti let činnosti AMG** (k 5 ročníkům veletrhů)
- další článek vyšel ve druhém čísle (**2/2005**) **Věstníku AMG** v roce 2005 (k 10 ročníkům veletrhů)
- poměrně obsáhlý článek byl ve **Věstníku AMG 4/2010** (k 15 ročníkům veletrhů)
- a nejobsáhlejší pojednání jsme vydali ve **Sborníku příspěvků 20. veletrhu muzeí ČR v květnu roku 2015** (k 20 ročníkům veletrhů)
- **sylabus** z tohoto sborníku, doplněný o přehled posledních pěti veletrhů jste obdrželi v prezentačních taškách (tzn. k 25 ročníkům veletrhů, je také v příloze)
- v těchto taškách máte také nově objevený poklad – elektronický sborník 14. veletrhu z roku 2009, který jsme uspořádali na počest zesnulého kolegy Bohuslava Mikuláška v roce 2009, záznam pro tento sborník nám pořídila sponzorsky firmy AV media group

A co v těchto textech není:

- začátky Věry Tomolové, 1991 (úspěch v regionu) a pokus 1992 (neúspěch v republice), poté společně
- trebičské muzeum samo – veletržní stánky, několik let – paždíky, krádež
- veletrh muzejních myšlenek – nový podnázev, Katka Tlachová – semináře na různá témata a exkurze
- některé z posledních ročníků – projekty MVT (23. a 25. ročník)

Závěr:

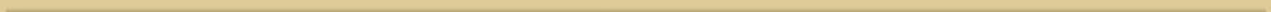
- pokračovat, vylepšit, udržet značku, ...

Poděkování všem přihlášeným účastníkům, těm s příspěvkem zvláště.



Nová ICOM definice muzea a její význam pro rozvoj muzeí

Martina Lehmannová



Martina Lehmannová

Nová ICOM definice muzea a její význam pro rozvoj muzeí



Dobré definice jsou velmi cenné!

Umožňují nám lépe posuzovat situace, vést smysluplnější rozhovory a lépe se rozhodovat. Naproti tomu nepřesné definice znesnadňují dokonce shodu na tom, o čem mluvíme.

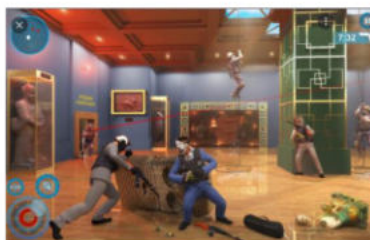
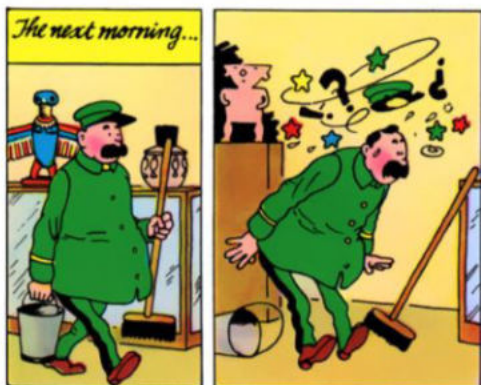
Opravdu dobrá definice je generativní. Vytváří hodnotu nad rámec svého zamýšleného účelu efektivně něco popsat.

Vytvořit dobrou definici není vůbec snadné.

Dosažení dobré definice vyžaduje spoustu úvah, přísného zkoumání a testů. V případě složitějších okolností může vypracování jednoduché a užitečné definice trvat roky. Vyžaduje mnoho zkušeností, posuzování z různých úhlů pohledů.

Jen málo lidí si dává tu práci, aby opravdu **pátrali po smyslu** věcí kolem nich a byli schopní popsat jejich podstatu.

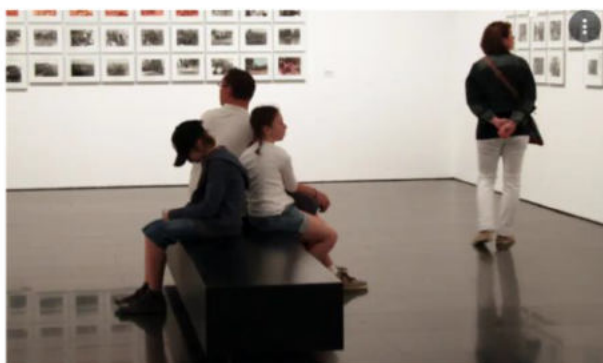
„Muzeum je místo, kde se nejvíc krade?“



„Muzeum je místo, kterému vše patří.“



„Muzeum je místo, kde nudíme?“



„Muzeum je místo, kde zažíváme napínavé příběhy!“



„Muzeum je místo konzumu?“

The Most Beautiful Museum Restaurants and Cafés

Head to the museums for the art, but stay for the food at these 12 dining destinations around the world.

By JONAH FLICKER | MAY 17, 2017



„Muzeum je místo plné zajímavých věcí, které jsou velice staré.“



Muzeum je místo, které uchovává kulturní a přírodní dědictví



Muzeum je místo, které pečuje o kulturní a přírodní dědictví



Muzea spoluutvářejí veřejný prostor – města, obce, krajinu



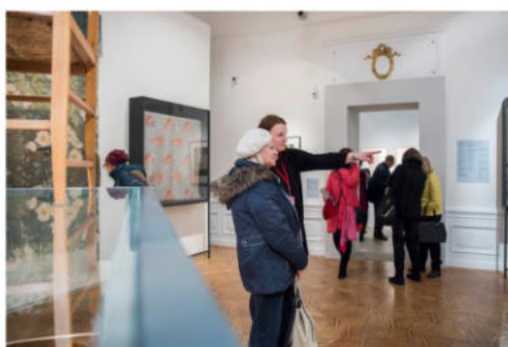
Muzea vytvářejí veřejný prostor



Muzea jsou místa sociální interakce, demokratická, otevřená



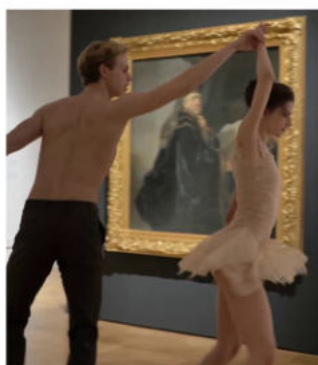
Muzea jsou místa zprostředkovávání informací, živých diskusí



Muzea jsou místa celoživotního vzdělávání



Muzea jsou místa potěšení



ICOM Define

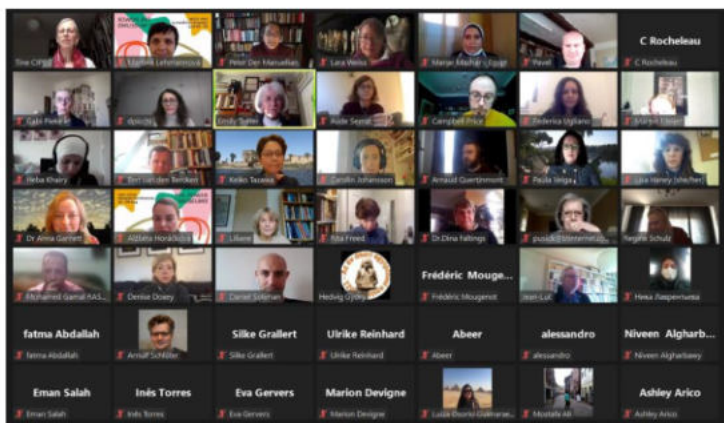
Pracovní skupina pro přípravu ICOM definice muzea, která pracovala v letech 2020-2022:

- konzultace na úrovni 126 národních a 32 mezinárodních výborů, 7 regionálních aliancí, 22 přidružených organizací.
- principy revize návrhů: transparentnost, demokracie, inkluze, pozorně naslouchat mnoha hlasům, které tvoří ICOM.

ICOM Define

Participativní proces

- 18 měsíců
- 12 fází / 4 otevřené konzultační
- několik tisíc muzejníků z celého světa
- 50 mezinárodních webinarů



Co-chairs ICOM Define

Lauran
BONILLA-
MERCHAV
(Costa Rica)

Bruno
BRULON
(Brazílie)



ICOM Define

Pracovní skupina, 18 členů: Lauran BONILLA-MERCHAV (Costa Rica), Bruno BRULON (Brazílie), Yaarob Alabdullah (Sýrie), Chedlia ANNABI (Tunisko), Ralf ČEPLAK MENCIN (Slovensko), Inkyung CHANG (Jižní Korea), Luisa DE PEÑA DÍAZ (Dominikánská republika), David FLEMING (Velká Británie), Nava KESSLER (Izrael), Nicolas KRAMAR (Švýcarsko), Ana Maria Theresa Labrador (Filipíny), Marie LALONDE (Kanada), Diana PARDUE (USA), Juliette RAOUL DUVAL (Francie), Marie-Clarté O'Neill (Francie), Kristiane STRÆTKVERN (Dánsko), Muthoni THANGWA (Keňa), Beverley THOMAS (Jihoafrická republika), Mathew TRINCA (Austrálie), Elizabeth Varner (USA).



Proposal 1

A museum is an accessible, **inclusive**, not-for-profit institution. It **inspires** discovery, emotion, reflection, and **critical thinking** around tangible and intangible heritage. In the service of society, and in **active partnership** with diverse communities, museums research, collect, conserve, exhibit, educate and communicate. They operate professionally and **ethically**, promoting **sustainability** and equity.

Proposal 3

A museum is a not-for-profit, permanent institution in the service of society that researches, collects, conserves, exhibits, and communicates tangible and intangible heritage. Open to the public, it is accessible, **inclusive**, and fosters **diversity** and **sustainability**. The museum operates professionally, **ethically** and with the participation of communities, offering varied audience experiences for the purposes of education, enjoyment and the **expansion of knowledge**.

Proposal 2

A museum is a permanent, not-for-profit institution, accessible to the public and of service to society. It collects, conserves, interprets and exhibits, tangible, intangible, cultural and natural heritage in a professional, ethical, and **sustainable** manner for research, education, reflection and enjoyment. It communicates in an **inclusive**, diversified, and **participatory** way with communities and the public.

Proposal 4

A museum is an inclusive, not-for-profit institution, open to the public, which researches, collects, preserves, exhibits, and communicates tangible and intangible heritage, facilitating **critical reflections on memory and identity**. Museums are in the service of society, providing educational and knowledge sharing experiences. Driven by communities or shaped together with their audiences, museums can take a wide range of formats, fostering **equal access, sustainability, and diversity**.

ICOM definice muzea schválená 24. srpna 2022 v rámci 26. generální konference ICOM, Praha 2022 92,4 %

“Muzeum je stálá nezisková instituce ve službách společnosti, která odborně zpracovává, sbírá, konzervuje, interpretuje a vystavuje hmotné i nehmotné dědictví. Muzea jsou otevřená veřejnosti, přístupná a inkluzivní. Podporují a rozvíjejí rozmanitost a udržitelnost, fungují a komunikují eticky, profesionálně a za účasti různých komunit. Nabízejí rozličné podněty pro vzdělávání, potěšení, reflexi a sdílení vědomostí.“

Nová ICOM definice muzea a nové hodnoty:

Muzea jsou otevřená veřejnosti, přístupná a inkluzivní.

Podporují a rozvíjejí rozmanitost a udržitelnost,

fungují a komunikují eticky, profesionálně

a za účasti různých komunit.

Nabízejí rozličné podněty pro vzdělávání, potěšení, reflexi a sdílení vědomostí.“



Péče o tradiční lidovou kulturu v ČR po roce 1990

Zuzana Malcová
Ministerstvo kultury ČR



TRADIČNÍ LIDOVÁ KULTURA V ČR

PÉČE MK O TRADIČNÍ LIDOVOU KULTURU V ČR

PhDr. Zuzana Malcová, ředitelka
odboru regionální a národnostní kultury MK

Počátky novodobé péče o TLK

- **Doporučení k ochraně tradiční a lidové kultury**
(25. zasedání generální konference UNESCO, 1989)
- **Významné postavení českých expertů při mezinárodních poradách UNESCO ve Strážnici:**

➤ Porada k naplňování Doporučení UNESCO z r. 1989, Strážnice 1995

Výsledky této porady vyústily v přijetí dokumentu **Akční plán na ochranu a rozvoj nehmotného kulturního dědictví (Washington 1999)** a předurčily vytvoření národní koncepce péče o nehmotné kulturní dědictví (2003).

- Zásady ochrany tradiční lidové kultury před nevhodnou komercializací, Strážnice 1997
- Etika a tradiční lidová kultura, Strážnice 1999
- Porada zemí střední a východní Evropy o národních politikách zaměřených na zachování a podporu tradiční lidové kultury jako důležité složky nemateriálního kulturního dědictví, Strážnice 2005
- Principy plánů na zachování nemateriálního kulturního dědictví, Strážnice 2009

- **Proměna strážnického Ústavu lid. kultury v Národní ústav lidové kultury a první projekty realizované s podporou UNESCO (90. léta):**

- **Videoencyklopedie „Lidové tance z Čech, Moravy a Slezska“** (14 svazků: Slovácko 1-3, Valašsko, Horácko, Brněnsko, Haná, Malá Haná a Záhoří, Střední Čechy, Východní Čechy, Jižní Čechy, Západní Čechy)
- **Videoencyklopedie „Lidová řemesla a lidová umělecká výroba v ČR“** (41 svazků se záznamy několika set řemeslných technologií formou videozáznamu a doprovodné publikace: Lidová keramika 1-3, Pletiva 1-2, Práce ze dřeva 1-4, Textilní techniky 1-8, Drobné umění 1-5, Sklo 1-2, Kovářství a práce z kovu 1-5, Práce z kůže 1-3, Hudební nástroje 1-2, Obnova roubeného domu, Hliněný dům, Kamenný dům, Střecha a střešní krytiny, Otopný systém)

→ překvapivé a bohaté výsledky dokumentačního projektu a inspirace zahraničními zkušenostmi (projekt UNESCO Žijící lidské poklady) vedly k vytvoření českého projektu na podporu ohrožených řemesel pod názvem **„Nositel tradice lidových řemesel“ (2001)**

Hlavní pilíře péče o tradiční lidovou kulturu v ČR:

- **Přijetí Úmluvy o zachování nemateriálního kulturního dědictví** (UNESCO, Paříž, 2003) posílilo mezinárodní význam péče o nemateriální kulturní dědictví
- **Přijetí první vládní Koncepce účinnější péče o tradiční lidovou kulturu v ČR v roce 2003:**
 - je vždy součástí Státní kulturní politiky - aktuálně dle usn. vlády č. 843/ 2021
 - tento koncepční materiál byl v letech 2011 a 2016 aktualizován, platná verze byla přijata v lednu 2023 pod názvem „Plán péče o tradiční lidovou kulturu v ČR na léta 2023-2030“
 - od roku 2009 plní funkci implementačního nástroje pro Úmluvu UNESCO
- **Vytvoření celostátní sítě odborných pracovišť pro péči o tradiční lidovou kulturu v krajích a na národní úrovni** (dohoda ministerstva kultury s kraji)

První společný projekt NÚLK Strážnice a regionálních pracovišť pro TLK
= Identifikace a dokumentace tradiční lidové kultury v ČR

➤ realizace výzkumu 2006-2010 dle harmonogramu:

- 2006: a) Folklor (slovesný, hudební, taneční, dramatický, dětský folklor, projevy folklorismu)
b) Zaměstnání a formy obživy (tradiční zemědělství, lidová výroba)
- 2007: a) Lidová religiozita
b) Sídlo, dům, bydlení
- 2008: a) Obyčejová tradice (první část)
b) Lidový oděv, lidová strava
- 2009: a) Obyčejová tradice (druhá část)
b) Doprava, obchod a trh
- 2010: a) Společenské vztahy
b) Výtvarná kultura

Výzkum byl realizován jak u lokálních autorit, tak u běžné populace.

Výsledky výzkumu byly v NÚLK zpracovány a nyní jsou zpřístupněny široké veřejnosti k dalšímu využití formou interaktivní mapové aplikace na <http://mapy.nulk.cz/>
Identifikované prvky jsou předmětem dalších dokumentačních muzejních projektů.

Koncepce účinnější péče a navazující Plán péče o TLK stanoví konkrétní úkoly na úrovni státní správy, samosprávy, vědeckých, odborných a zájmových institucí v těchto oblastech:

- identifikace projevů TLK
- dokumentace projevů TLK
- uchovávání, šíření, prezentace a předávání hodnot TLK
- mezinárodní spolupráce

Pověření státní příspěvkové organizace
NÚLK
funkcí celostátního odborného a metodického
pracoviště pro péči o TLK



NÚLK = národní odborné pracoviště TLK
(čl. III Zřizovací listiny a čl. 13 Úmluvy UNESCO 2003):

- zastřešování péče o TLK v souvislosti s plněním základních dokumentů UNESCO a národních dokumentů pro tuto oblast,
- pověření vedením Seznamu nemateriálních statků TLK ČR a realizací projektu Nositel tradice lidových řemesel,
- pověření funkcí národního odborného pracoviště, které vykonává informační, vzdělávací a metodologické služby pro dokumentaci TLK a pro péči o ni, pro pořádání specializovaných školení pro dobrovolné i profesionální pracovníky v tomto oboru, zejména ve vztahu k pověřeným odborným pracovištím, která vykonávají obdobné služby v regionech.

Vytvoření celostátní sítě
regionálních odborných pracovišť
TLK
ve spolupráci s kraji

Sítě regionálních odborných pracovišť pro péči o TLK:

- vznikla na základě vládního doporučení pro kraje spolupracovat na plnění Koncepce TLK
- pracoviště ustavena postupně v letech 2004 – 2008 bez větších organizačních a finančních vkladů zřizovatelů a MK – pouze se standardní grantovou podporou MK
- pravidelná spolupráce s MK, NÚLK (2x ročně porady)
- MK vydalo vzorovou pracovní náplň jejich činnosti
- situace na pracovištích různá (personální vybavení, vedení muzea a odboru kultury KÚ, bohatost regionu...)

Vzorová náplň činnosti regionálního odb. pracoviště pro péči o TLK

S přihlédnutím k regionálním specifikám se regionální pracoviště zabývají zejména těmito činnostmi:

- informační, školící a metodická činnost pro ostatní odborná pracoviště (zejména muzea)
- dokumentace TLK a koordinace jejího provádění na území celého kraje
- spolupráce při identifikaci a zpracování záznamů o projevech TLK, shromažďování dokladů o mimořádně hodnotných a jedinečných projevech TLK v kraji
- shromažďování a zpracovávání informací o úspěšných postupech v uchovávání, prezentaci a předávání projevů tradiční lidové kultury; prezentace těchto postupů
- spolupráce s dobrovolnými dokumentátory (zpravodaji), poskytování metodické pomoci,
- organizace specializovaných školení pro dobrovolné dokumentátory (zpravodaje), profesionální pracovníky v oblasti dokumentace TLK, správy sbírek apod.
- vytváření a aktualizace vlastních specializovaných databází
- aktivní spolupráce s NÚLK na vytváření databází na celostátní úrovni
- poskytování metodické pomoci kraji a samosprávám obcí v otázkách péče o TLK
- zpracování nominací prvků do krajského seznamu a do národního seznamu TLK
- zpracování nominací řemeslníků na udělení titulu Nositel TLŘ a krajského ocenění
- poskytování informací veřejnosti
- popularizace a prezentace projevů TLK (výstavy, publikace, workshopy)
- spolupráce s NÚLK v záležitostech péče o TLK
- sdílení zkušeností s ostatními regionálními pracovišti, NÚLK a MK
- spolupráce s Etnografickou komisí AMG
- zpracování a předkládání vlastních projektů do výběrových dotačních řízení MK
- spolupráce se studenty v oblasti péče o TLK.

Regionální odborná pracoviště pro péči o TLK dle krajů

- Hlavní město Praha: Muzeum hl. m. Prahy
- Středočeský kraj: Regionální muzeum v Kolíně
- Jihočeský kraj: Jihočeské muzeum v Českých Budějovicích
- Plzeňský kraj: Vlastivědné muzeum Dr. Hostaše v Klatovech
- Karlovarský kraj: Muzeum Cheb, p. o. Karlovarského kraje
- Ústecký kraj: Regionální muzeum v Teplicích
- Liberecký kraj: Muzeum Českého ráje Turnov
- Královéhradecký kraj: Muzeum východních Čech v Hradci Králové
- Pardubický kraj: Národní muzeum v přírodě - Muzeum v přírodě Vysočina, Hlinsko *(na základě dohody KÚ a MK)*
- Kraj Vysočina: Muzeum Vysočiny Třebíč
- Jihomoravský kraj: Masarykovo muzeum v Hodoníně
- Zlínský kraj: Slovácké muzeum v Uherském Hradišti
- Olomoucký kraj: Vlastivědné muzeum v Olomouci
- Moravskoslezský kraj: Muzeum Těšínska (Český Těšín) a Muzeum Novojičínska (Nový Jičín)

Krajské seznamy nemateriálního kulturního dědictví a krajská ocenění řemeslníků (Mistr tradiční rukodělné výroby)

Zápis do krajského seznamu je od roku 2012 podmínkou pro možnost nominovat prvek do národního seznamu.

Tato podmínka neplatí pro projekt Nositel tradice lidových řemesel, často bývají ocenění řemeslníci držitelé krajského i národního ocenění.

Přehledná informace na webu NÚLK:

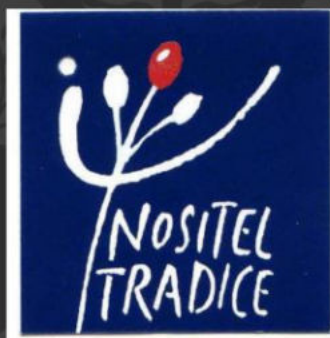
<https://www.nulk.cz/narodni-seznam/krajske-seznamy/>



Výběrové dotační řízení MK
na podporu
tradiční lidové kultury

- kategorie A: pro fyzické a právnické osoby (ne PO MK)
- kategorie B: pro regionální odborná pracoviště TLK, Nositele tradice lidových řemesel, nositele prvků zapsaných do Seznamu nemateriálních statků TLK ČR; prioritou pro prvky zapsané v Reprezentativním seznamu nemateriálního kulturního dědictví lidstva (UNESCO)
- hlavní oblasti podpory: ediční a výstavní činnost, identifikace a dokumentace projevů TLK, vytváření databází a informačních portálů, popularizace a prezentace projevů TLK
- uzávěrka zpravidla v polovině září
- ročně alokováno na obě tyto kategorie cca 5 mil. Kč
- 2003 – 2023 poskytnuta podpora ve výši 135 mil. Kč
- v letech 2020 a 2021 vyhlášeno mimořádné stipendium pro Nositele tradice lidových řemesel v souvislosti s pandemií Covid-19, poskytnuta podpora ve výši 4 mil. Kč

Nejúspěšnější český projekt
 inspirovaný UNESCO
 =
 Nositel tradice lidových řemesel



- česká varianta projektu UNESCO Žijící lidské poklady
- realizace od roku 2000
- od roku 2003 upraveno nařízením vlády č. 5/2003, o oceněních v oblasti kultury udělovaných MK, ve znění pozdějších předpisů
- v letech 2001 – 2023 oceněno celkem 94 řemeslníků
- nominace mohou předkládat všechny fyzické a právnické osoby dle metodiky MK
- projekt odborně spravuje NÚLK Strážnice
- každoroční předávání ocenění v rámci EHD – spojeno s výstavou HOMO FABER
- V roce 2022 byl projekt zapsán do **Registru osvědčených postupů na zachování nemateriálního kulturního dědictví** (jeden ze 3 mezinárodních seznamů UNESCO), jedná se o první český zápis na tento seznam.

Seznam nemateriálních statků tradiční lidové kultury ČR

- vedení seznamu je dle čl. 12 Úmluvy UNESCO 2003
povinností každého smluvního státu

- Seznam zřízen příkazem ministra kultury 41/2008
- nominování a zapisování prvků do seznamu aktuálně upraveno metodickým pokynem ORNK MK čj. 83893/2018
- 2008 - 2022 zapsáno 31 položek
- Podrobnosti na www.mkcr.cz



- Slovácký verbuňk (2009)
- Masopustní obchůzky a masky na Hlínecku (2009)
- Sokolnictví (2009)
- Jízda králů na Slovácku (2019)
- Myslivost (2011)
- Vodění jidáše (2012)
- Valašský odzemek (2012)
- Východočeské loutkářství (2012)
- Běh o Barchan (2013)
- Technologie výroby modrotisku (2014)
- Tradiční léčebné procedury a odkaz V. Priessnitze (2014)
- České loutkářství - lidové interpretační umění (2014)
- Lidová tradice výroby vánočních ozdob ze skleněných perliček (2015)
- Betlémská cesta v Třešti (2015)
- Skřípácká muzika na Jihlavsku (dodatečně zapsáno v červnu 2016)
- Vodění jidáše na Bučovicku (2016)



- Historický morový průvod v Brtnici (2017)
- Mílevské maškary (2017)
- Ochotnické divadlo v České republice (2017)
- Ruční výroba masopustních masek v Zákupích (2017)
- Velikonoční slavnosti Matiček a Ježíškových matiček na Hané (2017)
- **Tradice vorařství na řece Vltavě (2017)**



- Technologie pivovarnického bednářství (2018)
- Technologie tkaní činovatí na Hornácku (2018)
- Dudácká tradice v ČR (2018)
- Ruční výroba žinylkových textilií v Hlinsku (2018)
- Tradice krajkářství na Vamberecku (2019)
- Tradiční hody v právem na Uherskohradištsku (2019)
- **Ruční výroba skla (2021)**
- Zlatá sobota – praxe v průběhu mariánské pouti v Žarošicích (2021)
- Masopustní mečové tance na Uherskobrodsku (2022)



„České“ zápisy v Reprezentativním seznamu nemateriálního kulturního dědictví lidstva (UNESCO)



- Slovácký verbuňk (2005)
- Masopustní obchůzky a masky na Hlinecku (2010)
- Sokolnictví (2010 – přidružení ČR k nadnárodní nominaci koordinované SAE)
- Jízdy králů na jihovýchodě České republiky (2011)
- Slovenské a české loutkářství (2016 – společná nominace Slovenské republiky a České republiky)
- Modrotisk (2018 – společná nominace České republiky, Maďarska, Německa, Rakouska, Slovenska)
- Ruční výroba ozdob z foukaných skleněných perlí pro vánoční stromek (2020)
- Vorařství (2022 – společná nominace České republiky, Lotyšska, Německa, Polska, Rakouska, Španělska)
- Strategie pro zachování tradičních řemesel – program Nositelé tradice lidových řemesel (2022 – první zápis do Regístru osvědčených postupů)

Podmínkou pro nominování je zápis v Seznamu nemateriálních statků tradiční lidové kultury ČR

Nyní v UNESCO k projednání nominace: Ruční výroba skla (společná nominace České republiky, Finska, Francie, Německa, Maďarska a Španělska; předložena v r. 2022)

Děkuji za pozornost

Další informace:

<https://www.mker.cz/regionalni-a-narodnostni-kultura-1243.html>





Projekt MATRA a české muzejnictví

Věra Tomolová
Asociace muzeí a galerií ČR

Projekt MATRA a české muzejnictví

Česko – holandský projekt MATRA byl poslední etapou spolupráce mezi Asociací muzeí a galerií ČR (AMG) a Nizozemským svazem muzeí (NWM), která začala již v roce 1992. Samotný projekt odstartoval 27. května roku 1998 u příležitosti 3. Veletrhu muzeí ČR podpisem Deklarace o spolupráci a závazcích (Declaration of Cooperation and Commitment). Významnou podporou projektu byla aktivní spolupráce Open Society Fund v Praze a Českého výboru ICOM.

MATRA je zkratka dvou holandských slov, která znamenají „transformaci společnosti“. Byl to projekt řízený a financovaný Nizozemským ministerstvem zahraničních věcí, zaměřený na podporu procesů změn ve společnosti. Náš projekt MATRA byl orientován na probíhající změny v českém muzejnictví a jeho cílem bylo zvýšit odbornost českých muzejníků v oblasti řízení a organizace muzejní práce. Základ projektu tvořily tematické workshopy zaměřené na problematiku managementu sbírek, muzejní marketing, strategické plánování, vztahy muzea a strategických partnerů v místě působení, organizování přátel muzea a práce se sponzory.

Zájem ze strany českých muzejníků byl velký. Počet účastníků jednotlivých kurzů byl limitován (cca 15 osob), aby byla zaručena kvalita školení, protože způsob práce lektorů byl zaměřen na individuální cvičení a na výměnu názorů a zkušeností.

Každý absolvent kurzu obdržel doklad o absolvování a na závěr každého kurzu bylo provedeno velmi podrobné zhodnocení prostřednictvím ankety účastníků.

Počet absolventů kurzů muzejního managementu v letech 1999–2001

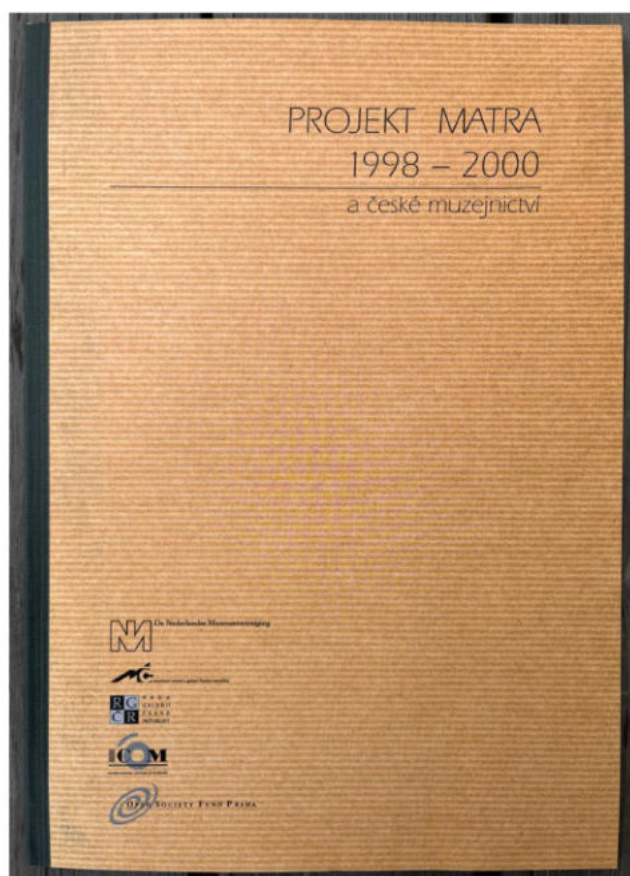
Zřizovatel	Počet absolventů
MK ČR (muzea a galerie)	57
Okresní úřad (okresní muzea)	52
Město, obec (městská muzea)	15
Právnícká osoba	3
Občanské sdružení	4
Mimo muzea a galerie / Krajský úřad, Okresní úřad	18
Celkem	149

Kurzy připravovali členové oborové Komise pro muzejní management AMG a zároveň pracovní skupiny projektu MATRA (PhDr. Helena Königsmarková, PhDr. Kateřina Tlachová a PhDr. Věra Tomolová pod odborným dohledem Keese Plaisiera, vedoucího projektu). Každý kurz byl vždy doplněn o aktuální otázky českého muzejnictví, a to formou diskuse s ředitelem Odboru ochrany movitého kulturního dědictví, muzeí a galerií MKČR. Celý projekt a jeho realizace je velmi podrobně popsán v závěrečné publikaci Projekt MATRA 1998–2000 a české muzejnictví (Praha – Amsterdam 2002).

Odborné texty byly vydány jako příloha Věstníku AMG Muzejní obzory – Sborník materiálů k nizozemsko – českému projektu MATRA – nový styl týmové spolupráce

v letech 1998–2001, Praha 2001 (<http://www.cz-museum.cz>).

Foto: publikace o Projektu MATRA





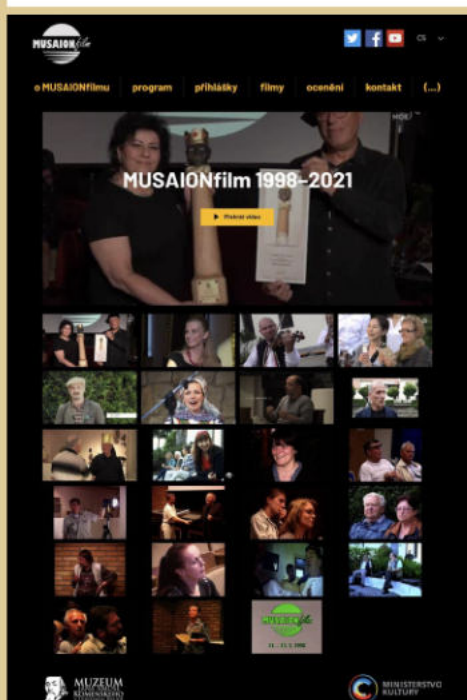
25 let MUSAIONfilmu (1998-2022)

Aleš Kapsa
Muzeum Jana Amose Komenského
v Uherském Brodě



25 let MUSAIONfilmu

Aleš Kapsa, Muzeum J. A. Komenského v Uherském Brodě



historie přehlídky muzejních filmů

- prezentace přehlídky / TV Noe
- mezinárodní přesahy / AVICOM FAIMP



10 Černých Janků 2012–2022



Aleš Kapsa, Muzeum Jana Amose Komenského v Uherském Brodě

BRONZOVÁ SEKERKA



Cesta z pravěké dílny do muzejní expozice



[o MUSAIONfilmu](#) | [program](#) | [přihlášky](#) | [filmy](#) | [ocenění](#) | [kontakt](#) | [...](#)

TEMA - muzejní filmy
TISKOVÁ ZPRÁVA

25. ročník přehlídky muzejních filmů

MUSAIONfilm 2023

6. – 8. června

úterý – čtvrtek

Uherský Brod | Muzeum Jana Amose Komenského



hosté přehlídky

Ministerstvo kultury – náměstek šéfa vlády Bc. Michal Bošák (absolvent Ústavu filmu a audiovizuální kultury na Masarykově univerzitě)

Město Uherský Brod – starostka PhDr. Miroslava Poláková, Ph.D. (pedagogka dějin kultury a spolovatelka literatury faktu – hostka Denů Evana Erwina Kische 2018)





Expozice a výstavy 1990 až 2020. Databáze výstavní činnosti muzeí

Ivana Kocichová, Pavel Douša
Národní zemědělské muzeum Praha



Expozice a výstavy 1990-2020. Databáze výstavní činnosti muzeí.

Ivana Kocichová, Pavel Novák, Národní zemědělské muzeum

Prezentační strategie pro muzea a sbírky. Metodika přípravy a realizace muzejních výstavních projektů.

- Muzejní expozice a výstavy
- Národní zemědělské muzeum
 - PhDr. Pavel Novák, CSc., Ing. Mgr. Ivana Kocichová, Ph.D., Mgr. Ivan Berger, Mgr. Dana Janotová, Mgr. Klára Linhartová, Mgr. Jan Prchal
- Moravské zemské muzeum
 - Mgr. Marek Junek, PhD., Mgr. Hana Krutílková, PhD., Mgr. Bc. Dana Vedra

Výstupy projektu

- Muzejní výstavnictví. Příprava, realizace, vyhodnocení výstavních projektů. Certifikovaná metodika.
- Specializovaná veřejná databáze expozic a výstav 1990 až 2020
- Mapa muzeí, expozic a výstav 1990 až 2020
- Výstavy s kritickými katalogy
 - Muzea v kraji výstav a za zrcadlem
 - Odraz dějin ve výstavních projektech moravských muzeí v letech 1990 až 2020

1990 až 2020



1814 expozic
3826 výstav

Návaznost

AMG: Hodonínské semináře: Kritika výstavní tvorby

UDU: Databáze uměleckých výstav z let 1820–1950

AVU: Výstava jako médium: České umění 1957–1999

Benchmarking muzeí a galerií

Hypotéza

Výstavy jsou velmi silnou výpovědí (reprezentací) a jako takové formují vnímání veřejnosti a to mnoha, **často nezamýšlenými**, způsoby.

**muzeum je institucí kompromisu mezi dvěma touhami
autenticitou a okázalostí**



Muzea, expozice a výstavy 1990 až 2020

- specializovaná databáze a mapa výstavní činnosti muzeí
- základní a rozšířený záznam
- „referenční výstava“
- Obraz tří desetiletí vývoje českého muzejního výstavnictví



Ivana Kocichová, Pavel Douša, Národní zemědělské muzeum Praha

Typologie výstav

Interiérová, Náznaková, Muzejní, Galerijní
Studijní, Estetická, Didaktická, Divadelní, Asociativní
Statická, Dynamická



Participativní databáze

- způsoby plnění
 - archivní výzkum
 - orálněhistorický výzkum
 - analýza médií
- aktivní zapojení muzeí
- živá databáze

Spolupráce

AMG

petra.hrubisova@nzm.cz

ivana.kocichova@nzm.cz

1990 až 2020. Proměny muzejního výstavnictví.
Workshop a setkání pamětníků v Národním zemědělském muzeu
předběžně 30. listopadu 2023

#muzejnivystavy

#vystavnista/tis/tika

muzejnivystavy.cz



**Malé muzeum a rodinná politika,
prevence či MAP.
Proměny role muzeí v reakci
na aktuální společenské problémy**

Jitka Králová
Regionální muzeum Mělník

MALÉ MUZEUM A RODINNÁ POLITIKA, MAP ČI PREVENCE

Proměny role muzeí v reakci na aktuální společenské problémy

26. veletrh muzeí České republiky
Centrum tradiční lidové kultury
Muzeum Vysočiny Třebíč, 16. – 17. 5. 2022
Mgr. Jitka Králová



POČÁTEČNÍ PREMISY

- ❖ Vnitřní motivace objevit a využít potenciál muzea pro rodinnou politiku a prevenci sociálně patologických jevů
- ❖ Příležitost podpory a růstu kvality neformálního vzdělávání ve své komunitě
- ❖ Možnost participovat na rezonujících aktuálních společenských problémech
- ❖ Posílit / ukotvit roli muzea jako jako relevantního aktivního komunitního aktéra
- ❖ Muzeum jako lídr a motivátor
- ❖ Tradice programů pro rodiny s dětmi
- ❖ Spolupráce s rodinnými centry
- ❖ Dlouholetá participace na sociálně preventivních projektech s IZS





Malé muzeum a rodinná politika. MAP či prevence
Proměny role muzeí v reakci na aktuální společenské
problémy 2023
Mgr. Jitka Králová

@regionální_muzeum_melník
www.muzeum-melnik.cz



PROJEKT MÍSTNÍ AKČNÍ PLÁN II V ORP MĚLNÍK



EVROPSKÁ UNIE
Evropské strukturální a investiční fondy
Operační program Výzkum, vývoj a vzdělávání



❖ CZ.02.3.68/0.0/0.0/17_047
/0009073

❖ 1. 1. 2019 – 30. 6. 2022

❖ Rozvoj kvalitního
inkluzivního vzdělávání
žáků a oblast včasné péče
předškolního, základního,
zájmového a neformálního
vzdělávání (lokální)

❖ Akční plán aktivit

❖ Rovné příležitosti pro
všechny žáky

❖ Zlepšení spolupráce škola,
rodiče, zřizovatel, veřejnost,
využívání mimoškolní zdrojů
vzdělávání

❖ Místní lídři, workshopy
s rodiči



Základní škola Mělník
Jaroslava Seiferta 148
příspěvková organizace



Malé muzeum a rodinná politika. MAP či prevence
Proměny role muzeí v reakci na aktuální společenské
problémy 2023
Mgr. Jitka Králová

@regionální_muzeum_melník
www.muzeum-melnik.cz



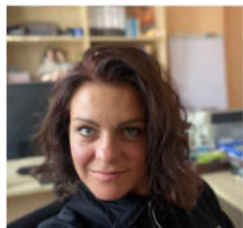
PROJEKT MÍSTNÍ AKČNÍ PLÁN II V ORP MĚLNÍK



EVROPSKÁ UNIE
Evropské strukturální a investiční fondy
Operační program Výzkum, vývoj a vzdělávání



❖ Pracovní skupina Odborníci
a neformální vzdělávání



Základní škola Mělník
Jaroslava Seiferta 148
příspěvková organizace



Malé muzeum a rodinná politika. MAP či prevence
Proměny role muzeí v reakci na aktuální společenské
problémy 2023
Mgr. Jitka Králová

@regionální_muzeum_melník
www.muzeum-melnik.cz

PROJEKT MÍSTNÍ AKČNÍ PLÁN II V ORP MĚLNÍK

Středočeský kraj



EVROPSKÁ UNIE
Evropské strukturální a investiční fondy
Operační program Výzkum, vývoj a vzdělávání



MAS vyhlídky
zapsaný spolek

- ❖ Muzejní edukátorka jako vedoucí PS Odborníci a neformální vzdělávání
- ❖ Členství v Odborném týmu projektu
- ❖ Strategický rámec projektu
Jaké priority má vzdělávání v lokalitě?
Realizace aktivit

- ❖ Výměna zkušeností
- ❖ Podpora rozvoje gramotností
- ❖ Aktualizace Strategického rámce projektu
- ❖ Inkluze a nadané děti
- ❖ Poradenství a prevence
- ❖ Infrastruktura, vybavení škol

Malé muzeum a rodinná politika, MAP či prevence
Proměny role muzeí v reakci na aktuální společenské problémy 2023
Mgr. Jitka Králová

@regionální_muzeum_melnik
www.muzeum-melnik.cz



PROJEKT MÍSTNÍ AKČNÍ PLÁN II V ORP MĚLNÍK

Středočeský kraj



EVROPSKÁ UNIE
Evropské strukturální a investiční fondy
Operační program Výzkum, vývoj a vzdělávání



MAS vyhlídky
zapsaný spolek

- ❖ Projekt SAMETOVÉ VZPOMÍNÁNÍ
- ❖ 30. výročí Sametové revoluce
- ❖ Výtvarná výstava, vzpomínky, symboly, snímky z rodinných archivů, literární práce, hudebně dramatický program
- ❖ Zapojení všech škol v ORP
- ❖ Motivační role muzea, prostor, spolurealizace, libreto



Malé muzeum a rodinná politika, MAP či prevence
Proměny role muzeí v reakci na aktuální společenské problémy 2023
Mgr. Jitka Králová

@regionální_muzeum_melnik
www.muzeum-melnik.cz



PROJEKT MÍSTNÍ AKČNÍ PLÁN II V ORP MĚLNÍK

Středočeský kraj



EVROPSKÁ UNIE
Evropské strukturální a investiční fondy
Operační program Výzkum, vývoj a vzdělávání



MAS vyhlídky
zapsaný spolek

- ❖ Aktivita VÝUKOVÝ PROGRAM DOPRAVNÍ VÝCHOVY
- ❖ Vytváření bezpečného a podnětného prostředí pro všechny
- ❖ Dopravka včera a dnes / 542
- ❖ Bezpečnost silničního provozu hrou, přecházení, ochranné pomůcky, připoutání, značky



Malé muzeum a rodinná politika, MAP či prevence
Proměny role muzeí v reakci na aktuální společenské problémy 2023
Mgr. Jitka Králová

@regionální_muzeum_melnik
www.muzeum-melnik.cz





Malé muzeum a rodinná politika, MAP či prevence
Proměny role muzeí v reakci na aktuální společenské
problémy 2023
Mgr. Jitka Králová

PROJEKT MÍSTNÍ AKČNÍ PLÁN II V ORP MĚLNÍK

Středočeský kraj



EVROPSKÁ UNIE
Evropské strukturální a investiční fondy
Operační program Výzkum, vývoj a vzdělávání



MAS vyhlídky
zapsaný spolek

- ❖ Aktivita POLYTECHNICKÁ VÝCHOVA PŘED ŠKOLOU / ZA ŠKOLOU
- ❖ Zvyšování kvality polytechnického vzdělávání v předškolním vzdělávání
- ❖ Velikonoční dávnohrátky
- ❖ Jarní zvyklosti a tradiční rukodělné postupy regionu, materiál a pomůcky, rovné příležitosti, ústní lidová slovesnost, bezpečnost při práci



Malé muzeum a rodinná politika, MAP či prevence
Proměny role muzeí v reakci na aktuální společenské
problémy 2023
Mgr. Jitka Králová

@regionální_muzeum_melnik
www.muzeum-melnik.cz



PROJEKT MÍSTNÍ AKČNÍ PLÁN II V ORP MĚLNÍK

Středočeský kraj



EVROPSKÁ UNIE
Evropské strukturální a investiční fondy
Operační program Výzkum, vývoj a vzdělávání



MAS vyhlídky
zapsaný spolek

- ❖ Aktivita OBJEV KRÁSU STARÝCH ČASŮ
- ❖ Zvyšování kvality polytechnického vzdělávání
- ❖ Sbírkový, kreativní, vlastní tvorba
- ❖ Tradice, řemesla, každodennost, soutěžní projekt



Malé muzeum a rodinná politika, MAP či prevence
Proměny role muzeí v reakci na aktuální společenské
problémy 2023
Mgr. Jitka Králová

@regionální_muzeum_melnik
www.muzeum-melnik.cz



PROJEKT MÍSTNÍ AKČNÍ PLÁN II V ORP MĚLNÍK

Středočeský kraj

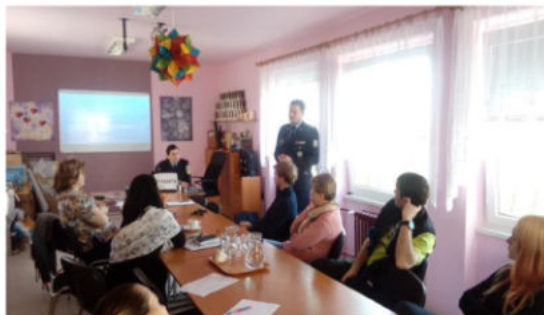


EVROPSKÁ UNIE
Evropské strukturální a investiční fondy
Operační program Výzkum, vývoj a vzdělávání



MAS vyhlídky
zapsaný spolek

- ❖ Aktivita PRÁVNÍ VĚDOMÍ PRO PEDAGOGY A EDUKÁTORY
- ❖ Zvyšování kvality a podmínek zájmového a neformálního vzdělávání
- ❖ Právní povědomí, trestní a přestupkové řízení v návaznosti na zlepšení bezpečnosti ve školách (i v muzeu)
- ❖ Spolupráce s PČR a MPM



Malé muzeum a rodinná politika, MAP či prevence
Proměny role muzeí v reakci na aktuální společenské
problémy 2023
Mgr. Jitka Králová

@regionalni_muzeum_melnik
www.muzeum-melnik.cz



PROJEKT MÍSTNÍ AKČNÍ PLÁN II V ORP MĚLNÍK

Středočeský kraj



EVROPSKÁ UNIE
Evropské strukturální a investiční fondy
Operační program Výzkum, vývoj a vzdělávání



MAS vyhlídky
zapsaný spolek

- ❖ Aktivita WORLD CAFÉ
- ❖ Vzájemné sdílení zkušeností mezi PSČG / PSMG / PSRP/ PSF / PSNV a školami
- ❖ Reakce na aktuální problémy, společné projekty, výměna názorů, další vzdělávání
- ❖ Motivátor muzeum a jeho prostor



Malé muzeum a rodinná politika, MAP či prevence
Proměny role muzeí v reakci na aktuální společenské
problémy 2023
Mgr. Jitka Králová

@regionalni_muzeum_melnik
www.muzeum-melnik.cz



PROJEKT MÍSTNÍ AKČNÍ PLÁN II V ORP MĚLNÍK

Středočeský kraj



EVROPSKÁ UNIE
Evropské strukturální a investiční fondy
Operační program Výzkum, vývoj a vzdělávání



MAS vyhlídky
zapsaný spolek

- ❖ Aktivita POŘÍZENÍ POMŮCEK V SOULADU S MODERNÍMI TRENDY
- ❖ Mělnické preventivní okénko
- ❖ Učebnice a pracovní listy / prevence sociálně nežádoucích jevů
- ❖ Dopravní výchova, vandalismus, kybernetická rizika, návykové látky, prevence vzniku požáru, mezilidské vztahy / RMM / PČR / MPM



Malé muzeum a rodinná politika, MAP či prevence
Proměny role muzeí v reakci na aktuální společenské
problémy 2023
Mgr. Jitka Králová

@regionalni_muzeum_melnik
www.muzeum-melnik.cz



PROJEKT MÍSTNÍ AKČNÍ PLÁN II V ORP MĚLNÍK

Středočeský kraj



EVROPSKÁ UNIE
Evropské strukturální a investiční fondy
Operační program Výzkum, vývoj a vzdělávání



MAS vyhlídky
zapsaný spolek

- ❖ Aktivita POŘÍZENÍ POMŮCEK V SOULADU S MODERNÍMI TRENDY
- ❖ Projděte se Mělníkem s kocourkem Švarcíkem
- ❖ Badatelské listy pro předškolní děti
- ❖ Regionální dějiny, interaktivní procházka historickým centrem, úkoly, hledání pokladu, maskot



Malé muzeum a rodinná politika. MAP či prevence
Proměny role muzeí v reakci na aktuální společenské
problémy 2023
Mgr. Jitka Králová

@regionalni_muzeum_melnik
www.muzeum-melnik.cz



PROJEKT MÍSTNÍ AKČNÍ PLÁN II V ORP MĚLNÍK

Středočeský kraj



EVROPSKÁ UNIE
Evropské strukturální a investiční fondy
Operační program Výzkum, vývoj a vzdělávání



MAS vyhlídky
zapsaný spolek

- ❖ Aktivita MAP DEN
- ❖ Prezentace aktivit pracovních skupin open air
- ❖ Soutěže školních týmů v aktivitách zaměřených na prevenci rizikových jevů
- ❖ Představení Mělnického preventivního okénka
- ❖ Spolupráce s DDM



Malé muzeum a rodinná politika. MAP či prevence
Proměny role muzeí v reakci na aktuální společenské
problémy 2023
Mgr. Jitka Králová

@regionalni_muzeum_melnik
www.muzeum-melnik.cz



PROJEKT MÍSTNÍ AKČNÍ PLÁN III V ORP MĚLNÍK

Středočeský kraj



EVROPSKÁ UNIE
Evropské strukturální a investiční fondy
Operační program Výzkum, vývoj a vzdělávání



MAS vyhlídky
zapsaný spolek

- ❖ CZ.02.3.68/0.0/0.0/20_082/0023053
- ❖ 1.7. 2022 – 30. 11. 2023
- ❖ Evaluace procesu místního akčního plánování
- ❖ Priority vzdělávání v regionu
- ❖ Aktualizace
- ❖ Spolupráce aktérů v území



Malé muzeum a rodinná politika. MAP či prevence
Proměny role muzeí v reakci na aktuální společenské
problémy 2023
Mgr. Jitka Králová

@regionalni_muzeum_melnik
www.muzeum-melnik.cz



PROJEKT MÍSTNÍ AKČNÍ PLÁN II V ORP MĚLNÍK

Středočeský kraj



EVROPSKÁ UNIE
Evropské strukturální a investiční fondy
Operační program Výzkum, vývoj a vzdělávání



MAS vyhlídky
zapsaný spolek

- ❖ Aktivita POŘÍZENÍ POMŮCEK V SOULADU S MODERNÍMI TRENDY
- ❖ Projděte se Mělníkem s kocourkem Švarcíkem
- ❖ Badatelské listy pro předškolní děti
- ❖ Regionální dějiny, interaktivní procházka historickým centrem, úkoly, hledání pokladu, maskot



Malé muzeum a rodinná politika. MAP či prevence
Proměny role muzeí v reakci na aktuální společenské
problémy 2023
Mgr. Jitka Králová

@regionalni_muzeum_melnik
www.muzeum-melnik.cz



PROJEKT MÍSTNÍ AKČNÍ PLÁN II V ORP MĚLNÍK

Středočeský kraj



EVROPSKÁ UNIE
Evropské strukturální a investiční fondy
Operační program Výzkum, vývoj a vzdělávání



MAS vyhlídky
zapsaný spolek

- ❖ Aktivita MAP DEN
- ❖ Prezentace aktivit pracovních skupin open air
- ❖ Soutěže školních týmů v aktivitách zaměřených na prevenci rizikových jevů
- ❖ Představení Mělnického preventivního okénka
- ❖ Spolupráce s DDM



Malé muzeum a rodinná politika. MAP či prevence
Proměny role muzeí v reakci na aktuální společenské
problémy 2023
Mgr. Jitka Králová

@regionalni_muzeum_melnik
www.muzeum-melnik.cz



PROJEKT MÍSTNÍ AKČNÍ PLÁN III V ORP MĚLNÍK

Středočeský kraj



EVROPSKÁ UNIE
Evropské strukturální a investiční fondy
Operační program Výzkum, vývoj a vzdělávání



MAS vyhlídky
zapsaný spolek

- ❖ CZ.02.3.68/0.0/0.0/20_082/0023053
- ❖ 1.7. 2022 – 30. 11. 2023
- ❖ Evaluace procesu místního akčního plánování
- ❖ Priority vzdělávání v regionu
- ❖ Aktualizace
- ❖ Spolupráce aktérů v území



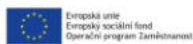
Malé muzeum a rodinná politika. MAP či prevence
Proměny role muzeí v reakci na aktuální společenské
problémy 2023
Mgr. Jitka Králová

@regionalni_muzeum_melnik
www.muzeum-melnik.cz



KONCEPCE RODINNÉ POLITIKY

Středočeský kraj



#rodinyvkrajích



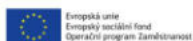
Malé muzeum a rodinná politika, MAP či prevence
Proměny role muzeí v reakci na aktuální společenské
problémy 2023
Mgr. Jitka Králová

@regionalni_muzeum_melnik
www.muzeum-melnik.cz



KONCEPCE RODINNÉ POLITIKY

Středočeský kraj



#rodinyvkrajích

- ❖ Muzea, galerie a další příspěvkové organizace kraje a jejich rodinný potenciál
- ❖ Seznam, specializace
- ❖ Prezentace volnočasových možností
- ❖ Nabídka programů pro rodiny s dětmi
- ❖ Podporovaný systém slev, rodinné pasy, služby
- ❖ Rodinná turistika



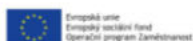
Malé muzeum a rodinná politika, MAP či prevence
Proměny role muzeí v reakci na aktuální společenské
problémy 2023
Mgr. Jitka Králová

@regionalni_muzeum_melnik
www.muzeum-melnik.cz



KONCEPCE RODINNÉ POLITIKY

Středočeský kraj



#rodinyvkrajích

- ❖ E - sonda / květen – červen 2020
- ❖ Mapování kulturních, společenských a volnočasových aktivit ve Středočeském kraji pro rodiny s dětmi
- ❖ 12 /19
- ❖ Prorodinné programy, rodinné vstupné, služby, tábory, prevence, tematické propagační a edukační materiály, online aktivity, spolupráce s RC, tok informací, slevové systémy



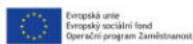
Malé muzeum a rodinná politika, MAP či prevence
Proměny role muzeí v reakci na aktuální společenské
problémy 2023
Mgr. Jitka Králová

@regionalni_muzeum_melnik
www.muzeum-melnik.cz



KONCEPCE RODINNÉ POLITIKY

Středočeský kraj



#rodinyvkrajích

- ❖ Programy pro rodiny s dětmi 66,67%
- ❖ Poskytování rodinného vstupného 83,33%
2+3 41,67% / 2+2 25,% / 2+4 8,33%
- ❖ Služby pro rodiny s dětmi
úschovna kol, vozítek, kočárků 58,33%
herní koutky a relaxační místa 58,33%
přebalovací pulty 50%
interaktivní zóna, místo na kojení, krmicí židle 16,67%
dětské hřiště, rodinný infopoint 8,33%



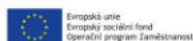
Malé muzeum a rodinná politika. MAP či prevence
Proměny role muzeí v reakci na aktuální společenské
problémy 2023
Mgr. Jitka Králová

@regionalni_muzeum_melnik
www.muzeum-melnik.cz



KONCEPCE RODINNÉ POLITIKY

Středočeský kraj



#rodinyvkrajích

- ❖ Příměstské tábory 16,67%
- ❖ Programy na prevenci SPJ 16,67%
- ❖ Mezigenerační programy 25%
- ❖ Programy podporující stabilitu
a funkčnost rodinných vztahů 8,33%
- ❖ Prorodinné propagační materiály 33,33%
- ❖ Prorodinné edukační materiály 41,67%
- ❖ Prorodinné online aktivity 25%



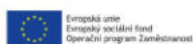
Malé muzeum a rodinná politika. MAP či prevence
Proměny role muzeí v reakci na aktuální společenské
problémy 2023
Mgr. Jitka Králová

@regionalni_muzeum_melnik
www.muzeum-melnik.cz



KONCEPCE RODINNÉ POLITIKY

Středočeský kraj



#rodinyvkrajích

- ❖ Spolupráce s rodinnými centry 50%
- ❖ Informovanost web muzea 100%
- ❖ Web měst a obcí 58,33%
- ❖ Web Středočeského kraje 41,67%
- ❖ Sociální síť 41,67%
- ❖ Web partnerů 25%
- ❖ Prorodinné online aktivity 25%
- ❖ Slevové systémy 8,33%



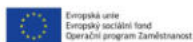
Malé muzeum a rodinná politika. MAP či prevence
Proměny role muzeí v reakci na aktuální společenské
problémy 2023
Mgr. Jitka Králová

@regionalni_muzeum_melnik
www.muzeum-melnik.cz



KONCEPCE RODINNÉ POLITIKY

Středočeský kraj



#rodinyvkrajích

- ❖ Návrhy opatření / RMM
- ❖ Podpora akcí pro rodiny s dětmi
- ❖ Kvalitní vztahy a hodnoty rodiny
- ❖ Rodinné vstupné / Rodinné pasy
- ❖ Přehled služeb pro R s D ve SK
- ❖ Rodinný výletník
- ❖ Dostupný systém informací k smysluplnému trávení VČ ve SK
- ❖ Tematický webový portál



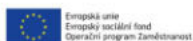
Malé muzeum a rodinná politika, MAP CI prevence
Proměny role muzeí v reakci na aktuální společenské
problémy 2023
Mgr. Jitka Králová

@regionalni_muzeum_melnik
www.muzeum-melnik.cz



KONCEPCE RODINNÉ POLITIKY

Středočeský kraj



#rodinyvkrajích

Piliř 2: Zmapování možností rodin v oblasti trávení volného času v regionu		
Dílčí cíl: DC 2.1 Upevňovat hodnotu rodiny, rodinných vazeb skrze volnočasové aktivity.	Opatření: DC 2.1 A Podpora kvalitnějších rodinných vztahů a hodnoty rodiny.	Aktivita: Podpora akcí pro rodinu v příspěvkových kulturních zařízeních
Popis aktivity:	Krajský úřad Středočeského kraje podpoří a zaštití akce rodinného charakteru v rámci svých kulturních příspěvkových organizací (například akce k Mezinárodnímu dni rodiny 15. 5. / k Mezinárodnímu dni dětí 1. 6. / ke Dni Středočeského kraje 28. 10. / ke Dni matek v druhou květnou neděli apod.).	
Výstup:	Počet realizovaných akcí.	
Realizace:	Odbor kultury SK / Příspěvkové kulturní organizace SČK.	

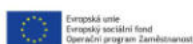
Malé muzeum a rodinná politika, MAP CI prevence
Proměny role muzeí v reakci na aktuální společenské
problémy 2023
Mgr. Jitka Králová

@regionalni_muzeum_melnik
www.muzeum-melnik.cz



KONCEPCE RODINNÉ POLITIKY

Středočeský kraj



#rodinyvkrajích

Piliř 2: Zmapování možností rodin v oblasti trávení volného času v regionu		
Dílčí cíl 1: DC 2.1 Upevňovat hodnotu rodiny, rodinných vazeb skrze volnočasové aktivity.	Opatření: DC 2.1 B Informování středočeské rodiny	Aktivita: Přenos informací o prarodinných aktivitách v kulturních příspěvkových zařízeních Středočeského kraje
Popis aktivity:	Poskytnutí tematických tiskových zpráv na web Středočeského kraje, tiskové zprávy/ pozvánky médiím regionálního i nadregionálního charakteru / do tiskového materiálu Středočeského kraje.	
Výstup:	Počty zpráv v daných informačních zdrojích.	
Realizace:	Odbor kultury SK / Příspěvkové kulturní organizace SČK.	

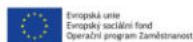
Malé muzeum a rodinná politika, MAP CI prevence
Proměny role muzeí v reakci na aktuální společenské
problémy 2023
Mgr. Jitka Králová

@regionalni_muzeum_melnik
www.muzeum-melnik.cz



KONCEPCE RODINNÉ POLITIKY

Středočeský kraj



Pilíř 2: Zmapování možností rodin v oblasti trávení volného času v regionu

Dílčí cíl: DC 2.3 Podporovat vytvoření pestré kvalitní sítě služeb pro rodiny.	Opatření: DC 2.3 A Podpora rodiny	Aktivita: Přehled služeb pro rodinu v rámci příspěvkových kulturních zařízení Středočeského kraje
Popis aktivity:	Krajský úřad Středočeského kraje zmapuje služby pro rodinu (např. programy, herní zóny, přebalovací pult aj.) poskytované v rámci kulturních příspěvkových organizací Středočeského kraje.	
Výstup:	Informační přehled (online, brožura, Zápiskník rodinných zážitků po cestách Středočeským krajem) služeb pro rodinu nabízených příspěvkovými kulturními zařízeními Středočeského kraje	
Realizace:	Odbor kultury SK / Příspěvkové kulturní organizace SK	

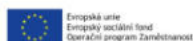
Malé muzeum a rodinná politika, MAP či prevence
Proměny role muzeí v reakci na aktuální společenské
problémy 2023
Mgr. Jitka Králová

@regionální_muzeum_melník
www.muzeum-melnik.cz



KONCEPCE RODINNÉ POLITIKY

Středočeský kraj



Pilíř 2: Zmapování možností rodin v oblasti trávení volného času v regionu

Dílčí cíl: DC 2.3 Podporovat vytvoření pestré kvalitní sítě služeb pro rodiny.	Opatření: DC 2.3 C Informování středočeské rodiny	Aktivita: Dostupný systém informací pro rodiny k možnostem volného času v rámci Středočeského kraje na speciálním rodinném webovém portálu www.rodina.cz
Popis aktivity:	Vytvoření webového portálu s informacemi pro rodiny s dětmi (zasílání obcí, institucí, veřejnosti) o prarodinných aktivitách, výhodách, akcích, pomoci. Dokumenty, adresáře, pozvánky, kalendária, kontakty, tipy, help point aj. Snadný přístup k možnostem adekvátního smysluplného využívání volného času na jednom místě přehledně a koordinovaně. Pravidelná aktualizace, zasílání noviněk, soutěže aj.	
Výstup:	Informační rodinný systém v online prostoru	
Realizace:	Odbor kultury SK / Příspěvkové kulturní organizace SK	

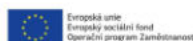
Malé muzeum a rodinná politika, MAP či prevence
Proměny role muzeí v reakci na aktuální společenské
problémy 2023
Mgr. Jitka Králová

@regionální_muzeum_melník
www.muzeum-melnik.cz



KONCEPCE RODINNÉ POLITIKY

Středočeský kraj



- ❖ Muzeum a prezentace koncepce
- ❖ KRÁLOVÁ, Jitka. SVOBODA, Tomáš. (3/2021)
Muzeum a prevence. Proč ne. Možnosti spolupráce malého muzea v prevenci nežádoucích jevů (online)
- ❖ KRÁLOVÁ, Jitka (4/2021)
Středočeské kulturní příspěvkové organizace a jejich aktuální nabídka prarodinných aktivit po znovuotevření (online)
- ❖ KRÁLOVÁ, Jitka (6/2021)
Rodinná politika a volný čas ve Středočeském kraji. Mohou paměťové instituce přispívat k rovnováze rodinných vazeb? Jak je to v našem kraji? (online)
- ❖ KRÁLOVÁ, Jitka. (11/2020)
Spolupráce muzea v oblasti prevence sociálně patologických jevů
- ❖ KRÁLOVÁ, Jitka. SVOBODA, Tomáš. (4/2019)
Kyberprostor@včeraadnes.cz. Rizika virtuálního světa jako téma preventivního projektu v muzeu. Jak předcházet problémům dětí v rodině? (Lysá nad Labem, Mnichovo Hradiště, Liberec)

Malé muzeum a rodinná politika, MAP či prevence
Proměny role muzeí v reakci na aktuální společenské
problémy 2023
Mgr. Jitka Králová

@regionální_muzeum_melník
www.muzeum-melnik.cz





Malé muzeum a rodinná politika, MAP či prevence
Proměny role muzeí v reakci na aktuální společenské problémy 2023
Mgr. Jitka Králová

@regionalni_muzeum_melnik
www.muzeum-melnik.cz



KONCEPCE RODINNÉ POLITIKY



- ❖ Participace na rezonujícím aktuálním tématu
- ❖ Seberealizace a odborný růst edukátorky muzea a dalších odborníků
- ❖ Nové rozměry potenciálu muzea v oblasti rodinné politiky
- ❖ Nárůst prestiže neformálního vzdělávání nejen v místní komunitě
- ❖ Podpora růstu kvality neformálního a zájmového vzdělávání
- ❖ Posílení role muzea / muzeí jako relevantního aktivního aktéra
- ❖ Paměťová instituce jako lídr a motivátor aktivit

Malé muzeum a rodinná politika, MAP či prevence
Proměny role muzeí v reakci na aktuální společenské problémy 2023
Mgr. Jitka Králová

@regionalni_muzeum_melnik
www.muzeum-melnik.cz



PREVENCE SOCIÁLNĚ PATOLOGICKÝCH JEVŮ

- ❖ Tradice programů pro Š, R s D, MG
- ❖ Smysluplné trávení VČ, genius loci
- ❖ Využití sbírkového potenciálu
- ❖ Kultivovaný prostor s pozitivním klimatem
- ❖ Specializace a potenciál ME
- ❖ Mezioborové přesahy, tým odborníků (policisté, strážníci, preventisté, hasiči, aj.)
- ❖ Odkaz minulosti



Malé muzeum a rodinná politika, MAP či prevence
Proměny role muzeí v reakci na aktuální společenské problémy 2023
Mgr. Jitka Králová

@regionalni_muzeum_melnik
www.muzeum-melnik.cz





PREVENCE SOCIÁLNĚ PATOLOGICKÝCH JEVŮ



- ❖ Z historie bezpečnostních sborů aneb V muzeu je...Policie! (2012)
- ❖ Výstava a interaktivní projekt
- ❖ Četnictvo, policie a finanční stráž 1918 – současnost
- ❖ Výstroj, výzbroj, četnická stanice, místo činu, daktyloskopický kout, test prostorové orientace, dramatika
- ❖ Herní kout, interakce, logické úkoly
- ❖ Přesahy / Beseda Četnické humoresky / Den pro veřejnost / Policejní pohádka
- ❖ Práce strážníků a policistů interaktivně
- ❖ Minulost a současnost úlohy policie ve společnosti
- ❖ Bezpečnostní složky – základní orientace
- ❖ Zájem o problematiku prevence a bezpečí
- ❖ Cílová skupina MŠ / 1. stupeň ZŠ / 90 minut
- ❖ RVP / ZŠ / 1. st. / Člověk a jeho svět / Lidé kolem nás / Člověk a jeho zdraví / MŠ / Dítě a svět

Malé muzeum a rodinná politika, MAP či prevence
Proměny role muzeí v reakci na aktuální společenské
problémy 2023
Mgr. Jitka Králová

@regionální_muzeum_melník
www.muzeum-melnik.cz



Malé muzeum a rodinná politika, MAP či prevence
Proměny role muzeí v reakci na aktuální společenské
problémy 2023
Mgr. Jitka Králová

@regionální_muzeum_melník
www.muzeum-melnik.cz



PREVENCE SOCIÁLNĚ PATOLOGICKÝCH JEVŮ



- ❖ Z historie nejstaršího řemesla (2013)
- ❖ Výstava a interaktivní projekt
- ❖ Prostituce staré Prahy 1850 - 1938
- ❖ Podsvětí, periferie, osudy nevěstek, pokojík, atraktivní exponáty, Lehká láska nad soutokem
- ❖ Sexuálně motivované TČ, prevence raného vstupu do sexbyznysu, , bezpečný sex, rizika pro zdraví
- ❖ Přesahy / Případ Vranská / Rozkoš bez rizika / Dramatická hříčka / Hit Vinobraní
- ❖ Různé přístupy k fenoménu prostituce ve společnosti
- ❖ Právní povědomí
- ❖ Posílení odpovědnosti zdraví a bezpečný sexuální život
- ❖ Kazuistiky
- ❖ Cílová skupina 9.tř. ZŠ / SŠ / 90 minut
- ❖ RVP / SŠ / G / Člověk a zdraví / Výchova ke zdraví / Sexuálně motivovaná kriminalita / Odpovědnost za zdraví své i druhých

Malé muzeum a rodinná politika, MAP či prevence
Proměny role muzeí v reakci na aktuální společenské
problémy 2023
Mgr. Jitka Králová

@regionální_muzeum_melník
www.muzeum-melnik.cz





Malé muzeum a rodinná politika, MAP či prevence
Proměny role muzeí v reakci na aktuální společenské problémy 2023
Mgr. Jitka Králová

@regionalni_muzeum_melnik
www.muzeum-melnik.cz



PREVENCE SOCIÁLNĚ PATOLOGICKÝCH JEVŮ



Regionální
muzeum
Melník

Středočeský kraj



- ❖ Stopa! Vyřeš zločin (2014)
- ❖ Výstava a interaktivní projekt
- ❖ Vyšetřování fiktivního zločinu
- ❖ Detektivem na vlastní kůži
- ❖ Místo činu / Pitevna / Biolaboratoř / Analýza vláken / Daktyloskopie / BL Trasologie / Skupinová práce / Sběr stop, důkazů a vyhodnocení / Příběh
- ❖ Přesahy / Poradenství / Program veřejnost / Práce kriminalistických techniků / Atraktivní promo v ulicích



- ❖ Moderní vyšetřovací metody
- ❖ Právní povědomí / Kazuistiky
- ❖ Vyšetřování TČ / Ukázka práce odborných policejních profesí
- ❖ Bezpečnost moje a druhých
- ❖ Cílová skupina 2.st. ZŠ / SŠ / 90 minut
- ❖ RVP / ZŠ / Člověk a společnost / Výchova k občanství / Právo / Zdraví SŠ / Člověk a společnost / Občan a právo / Zdraví

Malé muzeum a rodinná politika, MAP či prevence
Proměny role muzeí v reakci na aktuální společenské problémy 2023
Mgr. Jitka Králová

@regionalni_muzeum_melnik
www.muzeum-melnik.cz



Malé muzeum a rodinná politika, MAP či prevence
Proměny role muzeí v reakci na aktuální společenské problémy 2023
Mgr. Jitka Králová

@regionalni_muzeum_melnik
www.muzeum-melnik.cz





PREVENCE SOCIÁLNĚ PATOLOGICKÝCH JEVŮ



- ❖ Hoří! (2015)
- ❖ Výstava a interaktivní projekt
- ❖ Poslání a práce profesionálních a dobrovolných hasičů
- ❖ Dobová a současná technika, výstroj, výzbroj, zásah u dopravní nehody, záchrana osob nad volnou hloubkou a výškou
- ❖ Příběh / Interakce / Hejbej kejvej / Výstroj na čas / Simulace tísňového volání / Stavba protipovodňové hráze / Fixace ve vakuové matraci / Uzlování



- ❖ Přesahy / Videoprojekce / Atraktivní vernisáž / SDH z regionu
- ❖ Hasiči včera a dnes
- ❖ Prevence v oblasti požární ochrany
- ❖ Bezpečnost moje a druhých
- ❖ Cílová skupina MŠ / 1. st. ZŠ / 90 minut
- ❖ RVP / MŠ / Člověk a jeho svět / Návčik bezpečného chování v rizikové situaci ZŠ / Člověk a jeho zdraví / Návčik komunikace s operátory tísňových linek

Malé muzeum a rodinná politika, MAP či prevence
Proměny role muzeí v reakci na aktuální společenské
problémy 2023
Mgr. Jitka Králová

@regionalni_muzeum_melnik
www.muzeum-melnik.cz



Malé muzeum a rodinná politika, MAP či prevence
Proměny role muzeí v reakci na aktuální společenské
problémy 2023
Mgr. Jitka Králová

@regionalni_muzeum_melnik
www.muzeum-melnik.cz



PREVENCE SOCIÁLNĚ PATOLOGICKÝCH JEVŮ



- ❖ Bílá temnota (2016)
- ❖ Výstava a interaktivní projekt
- ❖ Svět drogově závislých
- ❖ Riziková prostředí, bar, varna, byt
- ❖ Metody boje s NL, region
- ❖ Příběh / Interakce / Člověk a drogy na časové ose / Zdravotní, sociální, osobní, mezilidská rizika života s drogou / První pomoc / Simulace užití opiátů, halucinogenů, stimulantů, alkoholu / Právní platforma / TČ

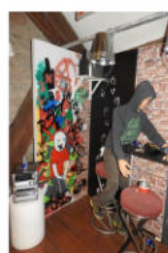


- ❖ Přesahy / Drogy za rady Vacátka / Hosté z NPC / Program veřejnost
- ❖ Důsledky života s drogou
- ❖ Prevence rizik
- ❖ Drogový svět včera a dnes
- ❖ Cílová skupina ZŠ / 2.st. / SŠ / 90 minut
- ❖ RVP / ZŠ / Výchova k občanství / Člověk, stát, právo / Výchova ke zdraví / Člověk a příroda / Chemie a NL SŠ / Občanský a společenskovední základ / Člověk a zdraví / Člověk jako jedinec, občan a právo

Malé muzeum a rodinná politika, MAP či prevence
Proměny role muzeí v reakci na aktuální společenské
problémy 2023
Mgr. Jitka Králová

@regionalni_muzeum_melnik
www.muzeum-melnik.cz





Malé muzeum a rodinná politika, MAP © prevence
Proměny role muzeí v reakci na aktuální společenské problémy 2023
Mgr. Jitka Králová

@regionální_muzeum_melník
www.muzeum-melnik.cz



PREVENCE SOCIÁLNĚ PATOLOGICKÝCH JEVŮ



Regionální
muzeum
Melník

Středočeský kraj

PROGRAM PROTIVĚKOVÉ KAMPAŇE
MĚSTA MELNÍKA

- ❖ Kyberprostor@včeraadnes.cz (2017)
- ❖ Výstava a interaktivní projekt
- ❖ Prevence rizikového chování v kyberprostoru
- ❖ Vývojová řada MT a PC, retro gaming, rodina v zajetí digitální demence
- ❖ Hráčské doupe, komunikace pachatel vs. dítě
- ❖ Interakce / Retro telefony s číselníkem / Mechanické psací stroje / Virtuální zkratky / Prevence SPJ v kyberprostoru / Trestně právní platforma

- ❖ Přesahy / Program pro veřejnost / Vernisáž / CŽV / Hosté z KÚP
- ❖ Rizika a důsledky zdravotní a sociální
- ❖ Virtuální svět včera a dnes
- ❖ Cílová skupina ZŠ / 2.st. / 90 minut
- ❖ RVP / ZŠ / Informační a komunikační technologie / Odpovědnost a ochrana před zneužitím / Člověk a zdraví / Závislosti / Člověk a právo / Nebezpečí SPJ / Mediální výchova / Objektivní a kritický přístup k mediálním sdělením

Malé muzeum a rodinná politika, MAP © prevence
Proměny role muzeí v reakci na aktuální společenské problémy 2023
Mgr. Jitka Králová

@regionální_muzeum_melník
www.muzeum-melnik.cz



Malé muzeum a rodinná politika, MAP © prevence
Proměny role muzeí v reakci na aktuální společenské problémy 2023
Mgr. Jitka Králová

@regionální_muzeum_melník
www.muzeum-melnik.cz





PREVENCE SOCIÁLNĚ PATOLOGICKÝCH JEVŮ



- ❖ Ano, pane doktore (2018)
- ❖ Výstava a interaktivní projekt
- ❖ Prvorepublikové zdravotnictví vs. souč. záchranářská praxe, 1918/2018
- ❖ Experiment 3 v 1, zážitkově historický, sociálně preventivní, dramatický
- ❖ Prvorepubl. pečovatelem snadno a rychle, macerace, břišní pás, péče o kojence, cvičení, kapesník, tíšňové linky, bezvědomí, AED, nácvik neodkladné resuscitace, , videoprojekce, pohádka, prožitkové a situační učení
- ❖ Přesahy / Prázdninový program / Vernisáž / ČZV
- ❖ Prevence rizik fyz. a duševního zdraví
- ❖ Minulost a současnost zdravotní péče
- ❖ První pomoc v současné praxi
- ❖ Cílová skupina MŠ / ZŠ / 90 minut
- ❖ RVP / ZŠ / Člověk a zdraví / ZŠ / Péče Tělesná a duševní hygiena / Osobnostní a sociální výchova MŠ / Dítě a svět / Zdraví / Návyky / Dovednosti k aktivnímu zdraví

Malé muzeum a rodinná politika, MAP či prevence
Proměny role muzeí v reakci na aktuální společenské problémy 2023
Mgr. Jitka Králová

@regionální_muzeum_melnik
www.muzeum-melnik.cz



Malé muzeum a rodinná politika, MAP či prevence
Proměny role muzeí v reakci na aktuální společenské problémy 2023
Mgr. Jitka Králová

@regionální_muzeum_melnik
www.muzeum-melnik.cz



PREVENCE SOCIÁLNĚ PATOLOGICKÝCH JEVŮ



- ❖ Dopravka včera a dnes (2019)
- ❖ Výstava a interaktivní projekt
- ❖ Sto let Služby dopravní policie
- ❖ Bezpečné chování dětí v dopravě
- ❖ Dopravní prostředky, značky, cyklistika, nácvik správného přecházení a připoutání, ochranné a reflexní prostředky, dopravní situace a nehody
- ❖ Přesahy / Den pro rodiny / Vernisáž / ČZV
- ❖ Prevence rizik zdraví a bezpečí v dopravě
- ❖ Dopravní policie včera a dnes
- ❖ Cílová skupina MŠ / 1. – 3. ročník ZŠ / 90 minut
- ❖ RVP / ZŠ / Člověk a jeho svět MŠ / Dítě a svět

Malé muzeum a rodinná politika, MAP či prevence
Proměny role muzeí v reakci na aktuální společenské problémy 2023
Mgr. Jitka Králová

@regionální_muzeum_melnik
www.muzeum-melnik.cz





Malé muzeum a rodinná politika. MAP či prevence
Proměny role muzeí v reakci na aktuální společenské problémy 2023
Mgr. Jitka Králová

@regionalni_muzeum_melnik
www.muzeum-melnik.cz



PREVENCE SOCIÁLNĚ PATOLOGICKÝCH JEVŮ



Regionální
muzeum
Mělník

Středočeský kraj

PROJEKT PRŮBĚHU KURZU
MĚSTA MĚLNÍKA

- ❖ Bezpečný Mělník v obrazech (2020)
- ❖ Foto výstava a interaktivní projekt
- ❖ Fotokalendář
- ❖ SPJ obrazem
- ❖ (Ne) bezpečí v našem městě
- ❖ Profese strážníků a policistů
- ❖ Sprejerství, nomofobie, alkoholismus, vandalismus, bezdomovectví
- ❖ Kariérní poradenství

- ❖ Přesahy / Den pro rodiny / Vernisáž / ČZV
- ❖ Prevence sociálně nežádoucích jevů
- ❖ Volba budoucí profese
- ❖ Cílová skupina ZŠ / 8. – 9. ročník / 60 minut
- ❖ RVP / ZŠ / 2. st. / Člověk, stát a právo

Malé muzeum a rodinná politika. MAP či prevence
Proměny role muzeí v reakci na aktuální společenské problémy 2023
Mgr. Jitka Králová

@regionalni_muzeum_melnik
www.muzeum-melnik.cz



Malé muzeum a rodinná politika. MAP či prevence
Proměny role muzeí v reakci na aktuální společenské problémy 2023
Mgr. Jitka Králová

@regionalni_muzeum_melnik
www.muzeum-melnik.cz





PREVENCE SOCIÁLNĚ PATOLOGICKÝCH JEVŮ



Regionální
muzeum
Mělník

Středočeský kraj

- ❖ Štouchání, škádlení, nebo šikana...? (2021)
- ❖ Interaktivní projekt
- ❖ Vztahové problémy v třídním kolektivu
- ❖ Po návratu z distanční výuky
- ❖ Šikana, kyberšikana, násilí, manipulace, drobné krádeže, ničení, vandalismus, případové studie
- ❖ Trestně právní problematika
- ❖ Hraní rolí, psychosociální hry, zážitkové techniky, poradenství a pomoc,
- ❖ Bezpečné chování a interakce v kolektivu
- ❖ Prevence rizik ohrožujících zdraví a bezpečí dětí ve škole a v komunitě
- ❖ Poučení o riskantním chování / Modelové situace / Obranné techniky / Bezpečnostní desatero
- ❖ Cílová skupina ZŠ / 3., 4., 5. roč. / 90 minut
- ❖ RVP / ZŠ / Lidé kolem nás / Pravidla soužití/ Osobnostní a sociální výchova

Malé muzeum a rodinná politika. MAP či prevence
Proměny role muzeí v reakci na aktuální společenské
problémy 2023
Mgr. Jitka Králová

@regionalni_muzeum_melnik
www.muzeum-melnik.cz



Středočeský kraj



Malé muzeum a rodinná politika. MAP či prevence
Proměny role muzeí v reakci na aktuální společenské problémy 2023
Mgr. Jitka Králová

@regionalni_muzeum_melnik
www.muzeum-melnik.cz



PREVENCE SOCIÁLNĚ PATOLOGICKÝCH JEVŮ

Středočeský kraj

- ❖ Sbírkky jako edukační pomůcka / Erudice / Zážitek a interakce / Místní specifika / Minulost a současnost SPJ / Nenásilné formování ZŽS / Efektivní komunikace s pedagogy / Flexibilita / Kreativita / Komunikace / Kooperace
- ❖ Mezioborovost / Aktuální problémy
- ❖ Hraní rolí / Inscenace / Heuristika / Aktivizace / Imitace / Smysly / Názornost / Flexibilita /
- ❖ Evaluace / Měřitelnost / Návaznost
- ❖ Medializace / Odborná publicita / Poptávka vysoká
- ❖ Muzeum jako místo specifické a nespecifické prevence SPJ
- ❖ Nový trend muzejní edukace
- ❖ Reakce na aktuální problémy
- ❖ Současnost a minulost SPJ interakcí
- ❖ Volný čas a posilování společensky žádoucích postojů, hodnot a zdravého životního způsobu

Malé muzeum a rodinná politika. MAP či prevence
Proměny role muzeí v reakci na aktuální společenské
problémy 2023
Mgr. Jitka Králová

@regionalni_muzeum_melnik
www.muzeum-melnik.cz



PREVENCE SOCIÁLNĚ PATOLOGICKÝCH JEVŮ

Středočeský kraj

- ❖ 10 let projektu
- ❖ 289 programů
- ❖ 6771 žáků
- ❖ 477 pedagogů
- ❖ 30 lektorů
- ❖ 10 a více SPJ
- ❖ 10 měsíců
- ❖ 12 profesí v týmu
- ❖ ...Chceme jít dál
- ❖ Rok 2023 v plné síle
- ❖ Projekt Back to reality! Rizika virtuálního světa / Mapping
- ❖ Metodika / Výstupy
- ❖ Muzejní edukátorka / Komise prevence kriminality
- ❖ Den dětí s IZS
- ❖ Prezentace mezioborové spolupráce

Malé muzeum a rodinná politika, MAP či prevence
Proměny role muzeí v reakci na aktuální společenské
problémy 2023
Mgr. Jitka Králová

@regionalni_muzeum_melnik
www.muzeum-melnik.cz



Středočeský kraj



Regionální muzeum Melník
příspěvková organizace
nám. Míru 54, 276 01 Melník
T: 315 630 922



/RegionalmuzeumMelnik
@regionalni_muzeum_melnik
www.muzeum-melnik.cz

Mgr. Jitka Králová / 728 620 428 / kralova@muzeum-
melnik.cz

**DĚKUJI VÁM ZA
POZORNOST!**



Rekonstrukce Muzea středního Pootaví

Ivana Říhová, Robert Malota
Muzeum středního Pootaví Strakonice

https://youtu.be/1Rma_wlynNQ



**Modernizace expozice
Muzea Vysočiny Jihlava,
Muzejní akademie**

Miloš Podařil
Muzeum Vysočiny Jihlava

Muzeum Vysočiny Jihlava Muzejní akademie

Miloš Podařil, Muzeum Vysočiny Jihlava
podaril@mvji.cz



3 akademie
třetího
věku

MA muzejní
akademie



Miloš Podařil, Muzeum Vysočiny Jihlava



Muzeum Vysočiny Jihlava Muzejní akademie

Miloš Podařil, Muzeum Vysočiny Jihlava
podaril@mvji.cz



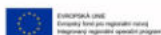


**Modernizace expozice
Muzea Vysočiny Jihlava,
Muzejní akademie**

Miloš Podařil
Muzeum Vysočiny Jihlava

Muzeum Vysočiny Jihlava modernizace expozic

Miloš Podařil, Muzeum Vysočiny Jihlava
podaril@mvji.cz

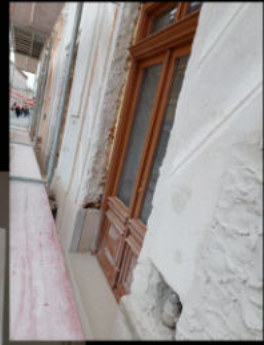


EVROPSKÁ UNIE
Evropský fond pro regionální rozvoj
Integrovaný regionální operační program



MINISTERSTVO
PRO MÍSTNÍ
ROZVOJ ČR







19. století



20. století



Cechovní místnost



Jihlavská kronika



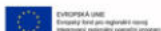
Augmentovaná realita



Augmentovaná realita

Muzeum Vysočiny Jihlava modernizace expozic

Miloš Podařil, Muzeum Vysočiny Jihlava
podaril@mvji.cz





Příklad severočeského regionálního muzea poslední dekády

Michal Soukup
Oblastní muzeum a galerie v Mostě

Oblastní muzeum a galerie v Mostě

Příklad regionálního muzea poslední dekády



Hospodaření a provoz

- 1) Příspěvek zřizovatele na provoz – mezi lety 2015-2023 se téměř zdvojnásobil // (+investiční příspěvky, na velkou údržbu, apod.)
- 2) Dotace MK ČR; dotace MMR ČR; dotace MŠMT ČR; dotace Města Mostu
- 3) Finančně určené dary
- 4) Vstupné
- 5) Příjmy z pronájmu
- 6) Příjmy z přírodovědných výzkumů
- 7) Externí jednodenní akce

Údržba a opravy – budova (9500 m² na šesti podlažích); zahrada (7500 m²)

Zásahy zřizovatele – sloučení s galerií

Limity

- Sestavování rozpočtu s předem určeným příspěvkem na provoz od zřizovatele
- Povinný odvod odpisů nemovitého majetku zřizovateli
- Nevypsání dotačního titulu
- Náročnost administrace přeshraničních projektů
- Nedostatek personálu

Oblastní muzeum a galerie v Mostě (zal. 1888)...
...místo pro poznání, vzdělání i zábavu.

Mostecké muzeum sídlí v památkově chráněné budově bývalého Státního reálného gymnázia z roku 1913, která jen o vlásek unikla likvidaci kvůli těžbě hnědého uhlí.

Dnes slouží jedné z největších muzejních institucí v Ústeckém kraji a nabízí množství výstav a expozic, věnovaných přírodě, výtvarnému umění, etnografii a regionálním dějinám.

Obzvláštní význam má osobní pozůstalost šlechtičny Ulriky von Levetzw, jejíž součástí je i jeden z nejvzácnějších českých šperků.

Vyďte se s námi po stopách dávných časů.

Oblastní muzeum a galerie v Mostě, příspěvková organizace;
 Čsl. armády 1360/35, 434 01 Most; +420 476 442 111
 50.5173936N, 13.6390056E

info@omgm.cz, www.muzeummost.cz

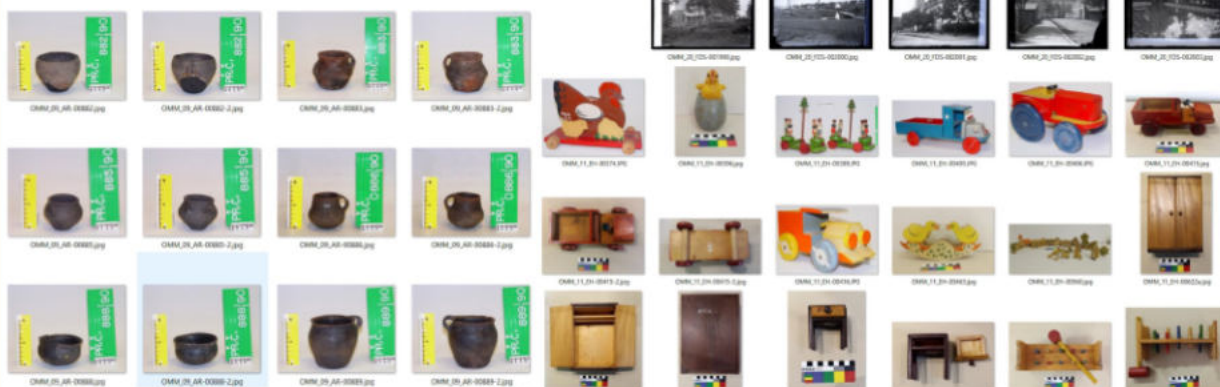
Sbírky, depozitáře, digitalizace

2 sbírky // 23 podsbírek, cca než 200 tis. předmětů
 3 fondy přesahují kapacitní možnosti (archeologie, nábytek, technika)

Vybavení depozitářů je nedostačující – první moderní ve výstavbě, ostatní standardní regály

Problémy s digitální evidencí a digitalizací

Nedostatečné personální kapacity



Restaurování a Konzervace

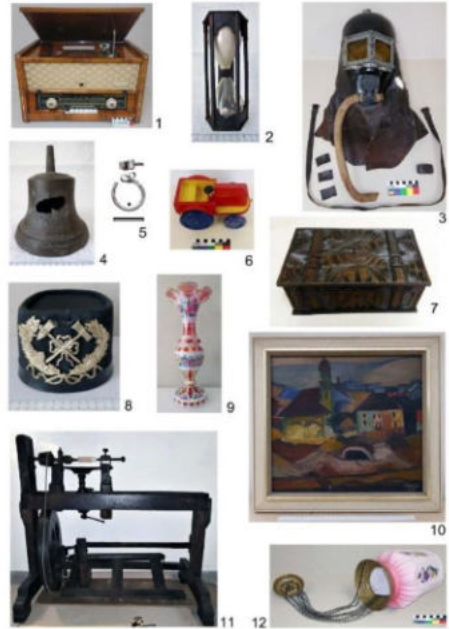


4 pracovníci – 3 z toho zároveň kurátory (!)

Spolupráce při instalaci výstav a transportu sbírkových fondů

Restaurování a konzervace – kovy, dřevo, kombinované materiály, umění, archeologie, atd.

Chybí specialisté na **papír**, a náročnější záležitosti v **umění a textilu**



Přírodověda jako příklad náročnosti odborné práce



4 specialisté (Entomolog, geolog, zoolog+preparátor, botanik) – všichni jsou zároveň kurátory podsbírek (!)

Výzkum v terénu; výzkum ve vazbě na sbírku; národní a jiné databáze; výzkumy „objednávku“; publikační činnost (+ recenzovaný vědecký sborník); přednášky; komentované terénní vycházky pro veřejnost; další jednodenní akce; výstavy; přestavba expozice

Společenské vědy a umění

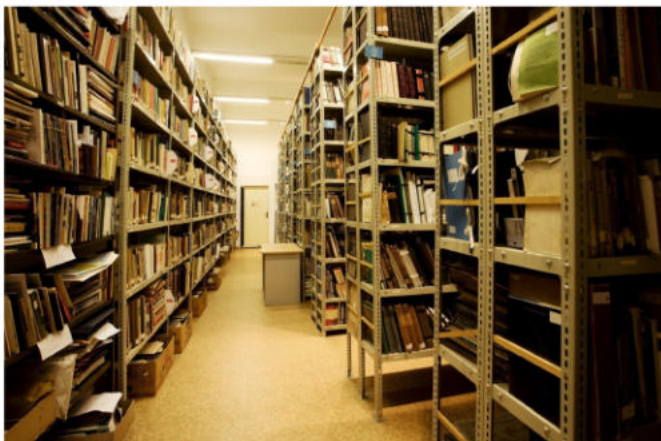


5 specialistů (historie, archeologie, hudba, umění, militaria, numizmatika) – všichni jsou zároveň kurátory podsbírek (!)

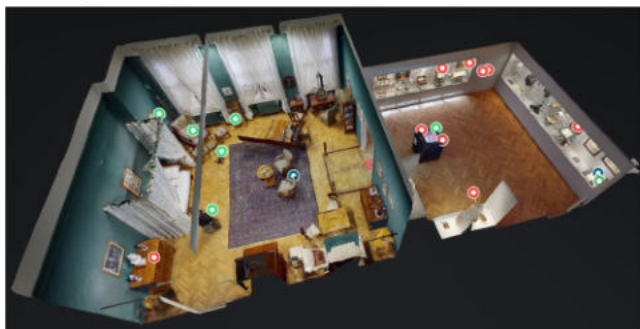
Výzkum v terénu; výzkum ve vazbě na sbírku; publikační činnost; přednášky; další jednodenní akce; výstavy; expozice; exkurze; přeshraniční a národní projekty

Knihovna

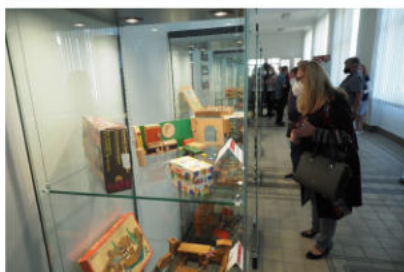
3 pracovnice – odborné knihovnice + kurátorky (!)
Služby dle knihovnického zákona; fond 42 956 celkem/ z toho 4281 sbírka (4 podsbírkky); 4 muzea + zámek Třebívlice + bývalá galerie
Granty, Souborný katalog, odborná práce, publikační činnost, podíl na vnitrostátní spolupráci mezi knihovnami



Projekty a mez. spolupráce



Přeshraniční projekty ČR – Sasko – fondy EU
(Montanregion; 500 let kostela v Mostě; Výměnná výstava výtvarného umění; Hračkářský průmysl; Osek – Altzella; Umění pozdního středověku)



MK ČR (130 let muzea, expozice Ulrika von Levetzow, Výstava Josef Honys, restaurování soch (staré umění) a každoroční dotace na restaurování knihovního fondu – národní prostředky)

Panoráma starého Mostecka, MŠMT – fondy EU

Ediční činnost

Každoroční výstupy vázané na vlastní odbornou činnost nebo výstavy a expozice

Zajištění financování pro publikace na nichž instituce spolupracuje s externisty



Muzejní pedagogika

Typická klientela – děti a školní mládež, rodiny s dětmi, senioři

Zatím 1 stálá pracovnice + 2 další osoby pravidelná výpomoc (každá do 10 hodin týdně), eventuálně brigádníci

2 workshopovny (1x cca 50m², 1x cca 100 m²)

2 přednáškové sály

- Komentované prohlídky výstav a expozic
- Tematické workshopy a dílničky
- Program při jednodenních akcích
- Virtuální realita pro školy – 3 samostatné moduly (2x týdně), programy pro hendikepované (Aspergerův syndrom, Mentálně postižení, v plánu Down syndrom atd.)



Další spolupráce

Spolky v regionu, Rotary klub Most, Výzkumný ústav pro hnědé uhlí, Okolní muzejní instituce, Město Most, Charita Most, univerzity, důlní společnosti, Exkurze pro zahraniční návštěvníky, významné návštěvy

Členství ICOM



Michal Soukup, Oblastní muzeum a galerie v Mostě

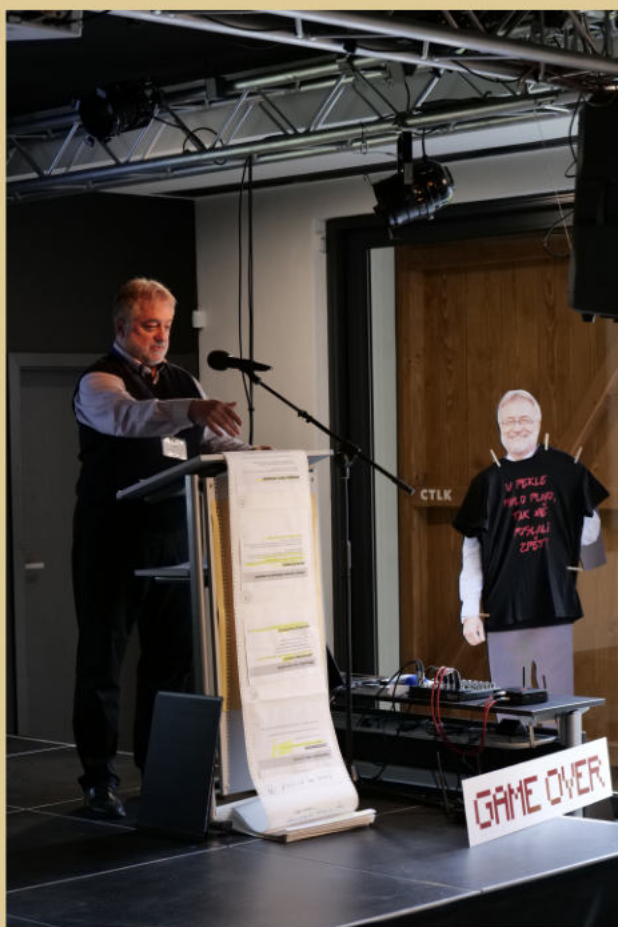


Byli jsme při tom
-
digitalizace evidence sbírek
v třebíčském muzeu

Jaroslav Martínek
Muzeum Vysočiny Třebíč

digitalizace evidence...

nelze elektronicky zveřejnit





Expoziční proměny muzejní pobočky v Moravských Budějovicích

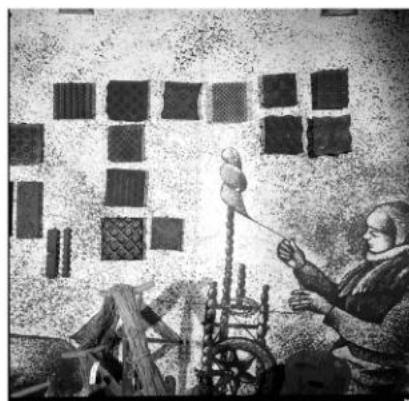
Petr Beránek
Muzeum Vysočiny Třebíč

Proměny muzejní pobočky v Moravských Budějovicích (1975-2022)

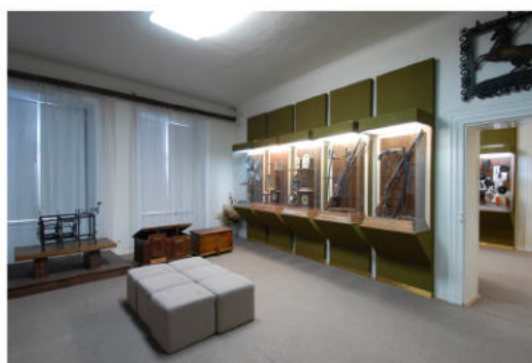
Petr Beránek
Muzeum Vysočiny Třebíč



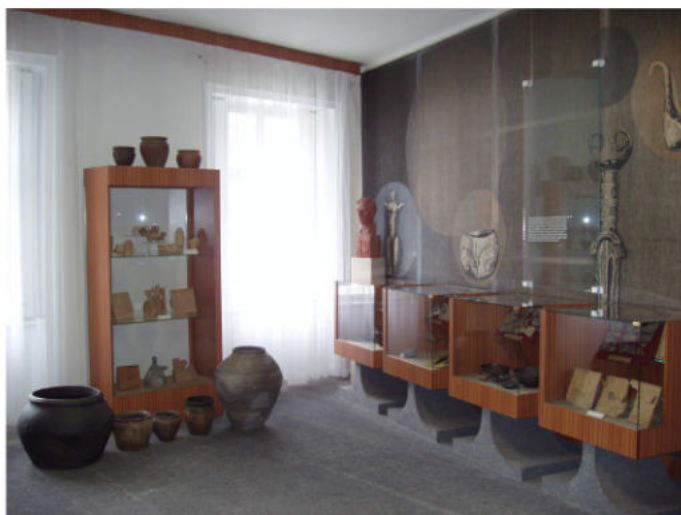
Dokumentace (1975-1990)



Dokumentace (1975-1990)



Dokumentace (1975-1990)



Památkový interiér (1992-2006)



Dokumentace II (1992-2006)



Příběh (2019-2022)



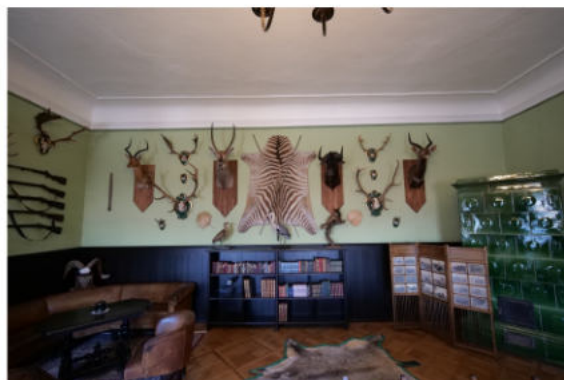
Příběh (2019-2022)



Příběh objektu a okolí (2019-2022)



Příběh objektu a okolí (2019-2022)



Jak bude expozice
vyprávět o nás?





Modernizace prezentace Památníku Lidice a další aktivity muzea

Jana Chourová
Památník Lidice

MODERNIZACE PREZENTACE PAMÁTNÍKU LIDICE

Jana Chourová Plachá
placha@lidice-memorial.cz
www.lidice-memorial.cz

Kamila Smetana Varařová
varadova@lidice-memorial.cz
www.lidice-memorial.cz

Obsah prezentace

- Změna způsobu prezentace PL
 - 2020 – covid
 - 2022 – 80. výročí lidické a ležácké tragédie
- Interaktivní web: https://lidice.prostor9.eu/ziva_historie/
- Virtuální prohlídky: https://lidice.prostor9.eu/LIDICE_MODEL/
- Expozice
- Filmová tvorba
- Vzdělávání
 - badatelský program: https://lidice.prostor9.eu/badatelske%20otazky_01/
 - webináře
 - online kurzy: <https://edulidice.netventic.net/login>
- Umělá inteligence v podmínkách Památníku Lidice

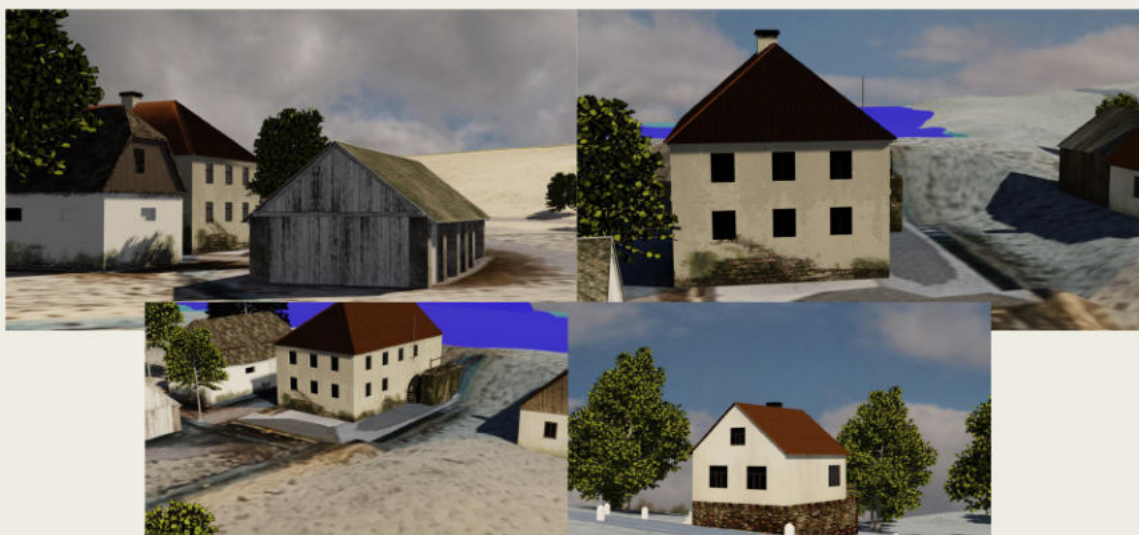
Interaktivní web ŽIVÁ HISTORIE



Virtuální prohlídka obce Lidice



3D model osady Ležáky



Expozice

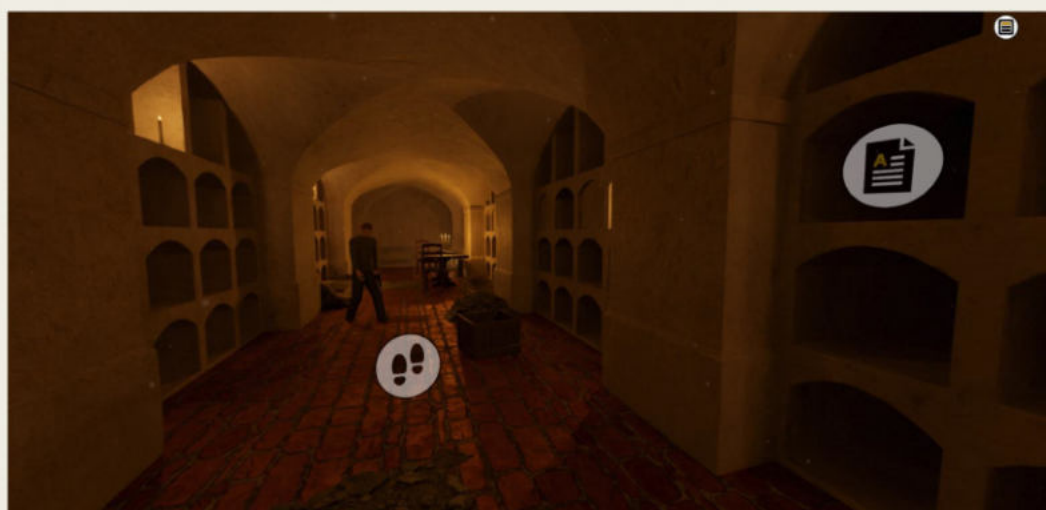


Filmová tvorba

- Dokumentární film o ležácké tragédii (2022)
- Seriál minidokumentů Minuta z historie (2022 -): <https://lidice.prostor9.eu/minuty-z-historie/>
- PR spoty ke vzpomínkovým, edukačním a kulturním akcím
- Dokumentární film o Lidicích (2023)



Badatelský program Lidice 80



Webináře pro školy i veřejnost

Památník Lidice vás zve na webinář pro veřejnost na téma

PŘÍBĚH OBCE LIDICE

9. 5. 2023 V 18:00 HOD.
DĚLKA 60 MIN.

Webinář přibližuje tragický příběh Lidic ve třech etapách. Představuje běžný život obce a jejích obyvatel před atentátem na Reinharda Heydricha, seznamuje s fakty a hrůzným osudem obce po atentátu a interpretuje poválečný vývoj Lidic.

ZDARMA

Odkaz k online připojení (MS Teams) získáte na adrese: kantova@lidice-memorial.cz

Památník Lidice > Vzdělávání > Webináře a on-line kurzy

Webináře a on-line kurzy

Nabízíme možnost webinářů a on-line kurzů s doprovodnými aktivitami. Absolvovat můžete webináře a on-line kurzy vycházející ze vzdělávacích programů Památníku Lidice a zaměřující se i na širší kontext lidické tragédie. Webináře jsou určeny žákům základních a středních škol, on-line kurzy také široké veřejnosti.

On-line kurzy jsou koncipovány jako e-learning s individuálním přístupem umožňující účastníkovi projít si zvolený tematický kurz s doprovodnými kurzy v určeném čase, absolvovat ho plněudované a vracet se k němu.

Webináře představují online podobu prozatímního vzdělávacího programu, jsou určeny více účastníkům a založeny na interakci účastníků a lektorů. Webináře probíhají v aplikaci MS Teams.

Speciální nabídka pro školy – TEMATICKY ZAMĚŘENÉ VZDĚLÁVACÍ BLOKY

Pro zájmy 2. stupně základních škol a studenty středních škol nabízíme za zvýhodněnou cenu kombinaci tematicky zaměřených on-line kurzů a webinářů za zvýhodněnou cenu 90,- Kč.

Vzdělávací blok za uvedené ceny je možné kombinovat takto:

- 1 webinář + 2 on-line kurzy
- 2 webináře + 1 on-line kurz
- 3 on-line kurzy

Programy je nutné absolvovat. Pro více informací o webinářích či on-line kurzu kontaktujte vzdělávací oddělení Památníku Lidice na e-mailu: edu@lidice-memorial.cz

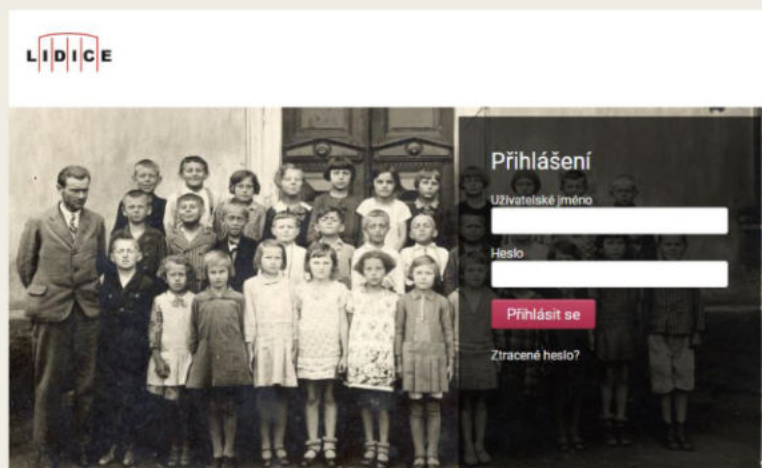
V případě nevhodného chování účastníků, zejména jakýchkoli nenávistných projevů, si vyhražujeme právo esukační program ukončit bez náhrady nákladů.

On-line kurz Děti, škola a válka

On-line kurz protektorát Čechy a Morava

On-line kurz Příběh obce Lidice

Online kurzy pro školy, odbornou i laickou veřejnost



Umělá inteligence



DĚKUJEME ZA POZORNOST...

Jana Chourová Plachá
placha@lidice-memorial.cz
www.lidice-memorial.cz

Kamila Smetana Varaďová
varadova@lidice-memorial.cz
www.lidice-memorial.cz



Mezinárodní trienále skla a bižuterie JABLONEC 2023 a další aktivity muzea

Milada Valečková
Muzeum skla a bižuterie
v Jablonci nad Nisou



MUZEUM SKLA A BIŽUTERIE
V JABLONCI NAD NISOU

Mezinárodní trienále skla a bižuterie

JABLONEC 2023

a další aktivity muzea



Milada Valečková,
Veletřh muzeí Třebíč, květen 2023



MUZEUM SKLA A BIŽUTERIE
V JABLONCI NAD NISOU

Muzeum skla a bižuterie v Jablonci nad Nisou

JEDINÉ NA SVĚTĚ!

Představení muzea



MUZEUM SKLA A BIŽUTERIE
V JABLONCI NAD NISOU

NOMINACE RUČNÍ VÝROBY SKLA

do Reprezentativního seznamu nemateriálního kulturního dědictví lidstva **UNESCO**

PROČ ?

Protože chceme...

- ocenit výjimečné dovednosti a um českých sklářů
- ukázat, že ruční výroba skla je živým řemeslem a důležitou součástí kulturního dědictví naší země
- spolupracovat se skláři z jiných zemí
- zviditelnit ruční výrobu skla na světové úrovni
- navrhnout aktivity, které podpoří zachování řemesla a jeho předávání dalším generacím

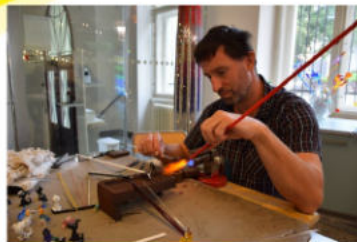
Úspěšná nominace přispěje k vytvoření lepších podmínek pro zachování ruční výroby skla, která právem patří mezi naše „rodinné stříbro“.



MUZEUM SKLA A BIŽUTERIE
V JABLONCI NAD NISOU

Obsahem zápisu ruční výroby skla jsou

- ❖ příprava substance pro výrobu skla
- ❖ horké techniky – foukání a tažení, kahanová práce
- ❖ studené techniky – dekorování skla (rytí, broušení, malování, výroba bižuterie aj.)



V nominaci jsou popsáni **nositelé** ruční výroby skla, neboť jim tento prvek symbolicky patří, nezbytný je jejich **písemný souhlas**. Tím dokazují, co pro ně sklářství znamená a jakým způsobem jej předávají dalším generacím.

Pro úspěšný zápis je důležité prokázat, jak je zajištěna **životoschopnost** prvku (udržitelnost) a jaká **záchranná opatření** pro jeho lepší ochranu byla přijata.

NOMINACE RUČNÍ VÝROBY SKLA do Reprezentativního seznamu nemateriálního kulturního dědictví lidstva UNESCO



MUZEUM SKLA A BIŽUTERIE
V JABLONCI NAD NISOU

Zpracovatelé nominace

- ❖ Muzeum skla a bižuterie v Jablonci nad Nisou
- ❖ Ministerstvo kultury
- ❖ Národní muzeum v přírodě, Rožnov pod Radhoštěm
- ❖ Národní ústav pro lidovou kulturu, Strážnice

Nominující státy:

Česká republika, Finsko, Francie, Maďarsko,
Německo, Španělsko



MUZEUM SKLA A BIŽUTERIE
V JABLONCI NAD NISOU



Národní
muzeum
v přírodě

Valašské
muzeum
v přírodě



MINISTERSTVO
KULTURY



NÁRODNÍ
ÚSTAV
LIDOVÉ
KULTURY

NOMINACE RUČNÍ VÝROBY SKLA do Reprezentativního seznamu nemateriálního kulturního dědictví lidstva UNESCO



MUZEUM SKLA A BIŽUTERIE
V JABLONCI NAD NISOU

KULTURNĚ KOMPETENČNÍ CENTRUM PRO ČESKÉ SKLO A BIŽUTERII

projekt ministerstva kultury na podporu kulturně-kreativních průmyslů
(Státní kulturní politika na léta 2015-2020, priorita 4)

**Využití kulturního dědictví a kulturních činností, služeb a statků
pro rozvoj hospodářství a zvyšování konkurenceschopnosti, podpora
mobility.**



CZECH GLASS
COMPETENCE

KULTURNĚ KOMPETENČNÍ CENTRUM PRO ČESKÉ SKLO A BIŽUTERII

Co je KKC?

- veřejně přístupná webová databáze informací o českém skle a bižuterii
- odborné servisní pracoviště při MSB

Komu KKC slouží?

výrobcům – obchodníkům – umělcům – kurátorům – badatelům – turistům ...

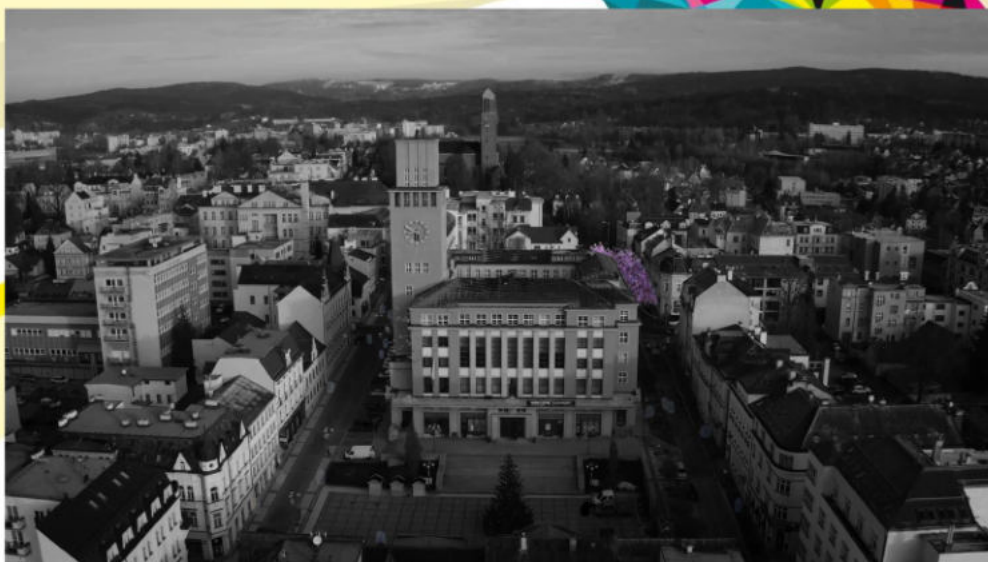
Co tu najdete?

- 15 středních a vysokých odborných škol
- 30 stálých expozic (muzea, galerie, ...)
- 34 historických skláren (nečinných)
- 42 turistických cílů (exkurze)
- 200 profilů sklářských výtvarníků
- 287 sklářských a bižuterních firem
- rozsáhlou databanku fotografií

Mezinárodní trienále skla a bižuterie JABLONEC 2023



4 výstavy - 2 symposia – 85 vystavujících – edukační program



Mezinárodní trienále skla a bižuterie JABLONEC 2023

TRENDY. DESIGN.PRODUKCE



CESTA KE HVĚZDÁM

Miroslava Ptáčková - Tomáš
Prokop - František Jungvirt

Mezinárodní trienále skla a bižuterie JABLONEC 2023

MATERIÁL : SKLO. OBALY



COMPUTER JEWELLERY

Mezinárodní trienále skla a bižuterie JABLONEC 2023

DOPROVODNÝ PROGRAM

- **Symposium autorského šperku**

Martin Jošt Pouzar, Martin Verner, Kamila Housová Mizerová, Mia Čopíková (Slovensko), Piotr Cieciera (Polsko), Theo Smeets (Německo)

- **Edukační program**

pro veřejnost a školy na téma recyklace a upcyklace skla

- **Symposium vánočních ozdob**

3 designéřská studia – 3 nové originální kolekce

- **Sklářské svítání**

Diskuzní setkání na téma snižování uhlíkové stopy ve sklářství



MUZEUM SKLA A BIŽUTERIE
V JABLONCI NAD NISOU



2024 slavíme!!!

120. výročí založení muzea

Děkuji za pozornost.



www.msb-jablonec.cz

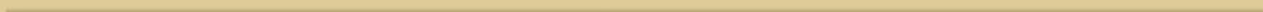
E: milada.valeckova@msb-jablonec.cz

T: 483 369 010, M: 778 527 121



EMYA 2016 - byli jsme při tom

Katina Lisá
Muzeum Vysočiny Třebíč



EMYA 2016 - byli jsme při tom

Katina Lisá, Muzeum Vysočiny Třebíč

Ve dnech 6. - 10. dubna 2016 se konal ve Španělsku již 39. ročník mezinárodní soutěže EMYA 2016 (European Museums Years Award). O titul Evropské muzeum roku 2016 se ve finále ucházelo 49 muzeí nominovaných do soutěže z celé Evropy, mezi nimi jako jediný zástupce z České republiky i Muzeum Vysočiny Třebíč.

Cena EMYA je vyhlašována Evropským muzejním fórem pod záštitou Rady Evropy a jejím hlavním cílem je ocenit inovativní procesy v evropském muzejnictví.

Účastníky této vysoce prestižní akce hostila v roce 2016 města San Sebastiano a Tolosa, zasazená v krásné baskické přírodě na břehu Atlantického oceánu.

Během mezinárodního konferenčního setkání nejlepších evropských institucí se ve dvou dnech představila v zajímavých a často velmi působivých prezentacích muzea nominovaná ze všech koutů Evropy. Všichni zúčastnění se mohli dozvědět mnoho informací o jednotlivých muzeích prostřednictvím moderovaného interview, seznámit se s jedinečným a mimořádným předmětem příslušného muzea a vyslechnout i mnoho dalších zajímavostí od svých kolegů muzejníků.

Třebíčské muzeum prostřednictvím Lucie Pálkové zapůsobilo svou milou a kultivovanou prezentací, v níž byla výstižně představena organizace i město Třebíč. Její vystoupení bylo doplněno o prezentaci originálního sbírkového předmětu – samurajské zbroje s celým příběhem její cesty do muzejních sbírek.

Muzeum Vysočiny Třebíč se na širokém muzejním fóru předvedlo také jako jediné muzeum, které se zabývá všemi základními muzejními obory a také se napříč těmito obory prezentuje díky úspěšnému projektu „Zámek Třebíč – modernizace zámku a zpřístupnění nových expozic“. Zároveň prokázalo, že může směle a důstojně obstát ve srovnání i s těmi nejlepšími muzejními institucemi Evropy.

Část mezinárodního setkání při zahájení a zakončení pobytu byla věnována konferencím a diskuzním fórum k důležitým a aktuálním tématům kultury a muzejního oboru, na nichž vystoupili významní činitelé mezinárodních muzejních institucí, španělská ministryně kultury, zástupci baskické vlády a představitelé samospráv zúčastněných měst.

Kromě oficiálního programu byly pro účastníky zajištěny i další doprovodné akce a exkurze, např. návštěvy San Telmo Muzea v San Sebastianu, Topic muzea a mezinárodního Puppet centra v Tolose, Muzea rodiny Balenciaga v Getarii nebo Euskal Herria muzea v Gernice. Pro naši delegaci byla nezapomenutelným zážitkem návštěva Guggenheimova muzea v Bilbao, kterou jsme uskutečnili na zpáteční cestě.

Vyvrcholením celého pobytu ve Španělsku byl sobotní gala večer s kulturním programem v tradičním baskickém stylu v San Sebastianu spojený s předáním ocenění. Mezinárodní porota, která postupně během roku 2015 navštívila všechna nominovaná muzea, měla velmi těžké rozhodování, neboť všechna muzea prokázala nejen ve svých prezentacích inovaci, jedinečnost, atraktivitu a originalitu. V silné evropské konkurenci si nakonec hlavní cenu „Evropské muzeum roku 2016“ odneslo POLIN: Muzeum historie polských Židů z polské Varšavy.

Muzeum Vysočiny Třebíč obdrželo oficiální certifikát a mohlo nadále užívat titul „Nominee EMYA 2016“.

Několikadenní pobyt muzejníků z celé Evropy se nesl ve velmi přátelské a tvůrčí atmosféře, z níž bylo znát na každém kroku zapálení všech zúčastněných muzejníků pro svou práci a národní hrdost na své muzeum a svou zemi.

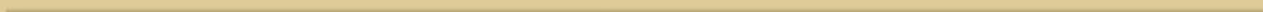
Snad nejlépe vystihla poslání muzeí v dnešním světě Vesna Marjanovič, zástupkyně Rady Evropy v závěru svého projevu na sobotní konferenci Evropského muzejního fóra. Její myšlenka, že muzea jsou ostrovy míru a kultury, ve kterých bychom neměli zapomínat na lidi v Evropě ztracené, je platná a aktuální zejména v současné době.





Co se nám podařilo v uplynulých 30 letech

Michal Kozák
ETNA Praha



Třebíč
26. veletrh muzeí ČR

Co se nám podařilo
v uplynulých 30 letech

Ing. Michal Kozák / Etna

etna
iGuzzini



1992



Klimentská, Praha



etna
iGuzzini

1992 založena společnost ETNA spol. s r.o.
1993 výhradní zastoupení iGuzzini pro ČR
18 zaměstnanců / technické oddělení
2018 nový showroom dle standardů iGuzzini
2022 nový web



Michal Kozák, ETNA Praha

etna
iGuzzini

osvětlujeme
navrhujeme
realizujeme
přednášíme
lightfirst
> 30let



etna
iGuzzini



světelný koncept



projekt pro všechny
stupně dokumentace



vzorkování svítidel
světelná zkouška



realizace



servis a péče
o klienty

etna
iGuzzini



Michal Kozák, ETNA Praha

1993



etna
iGuzzini



iGuzzini

Better light for better life

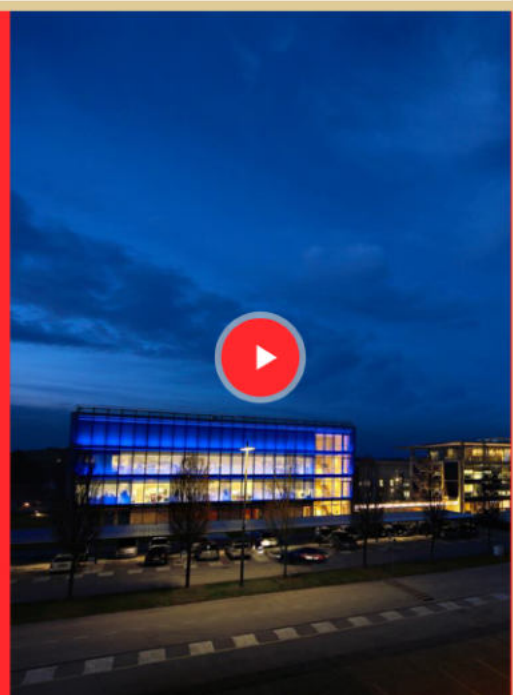
Společnost iGuzzini založena v roce 1959

Sídlo v Itálii / Recanati

1500 zaměstnanců / zastoupení v 92 zemích

3 výrobní závody – Evropa / Asie / S. Amerika

V současnosti člen skupiny Fagerhult Group

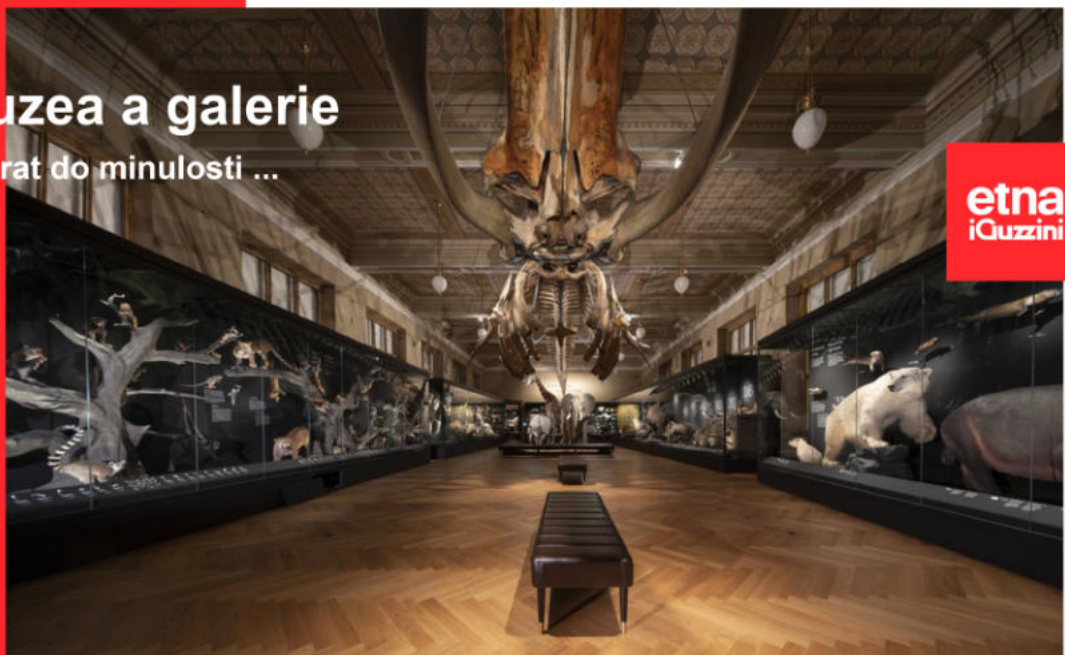


Michal Kozák, ETNA Praha



Muzea a galerie

Návrat do minulosti ...

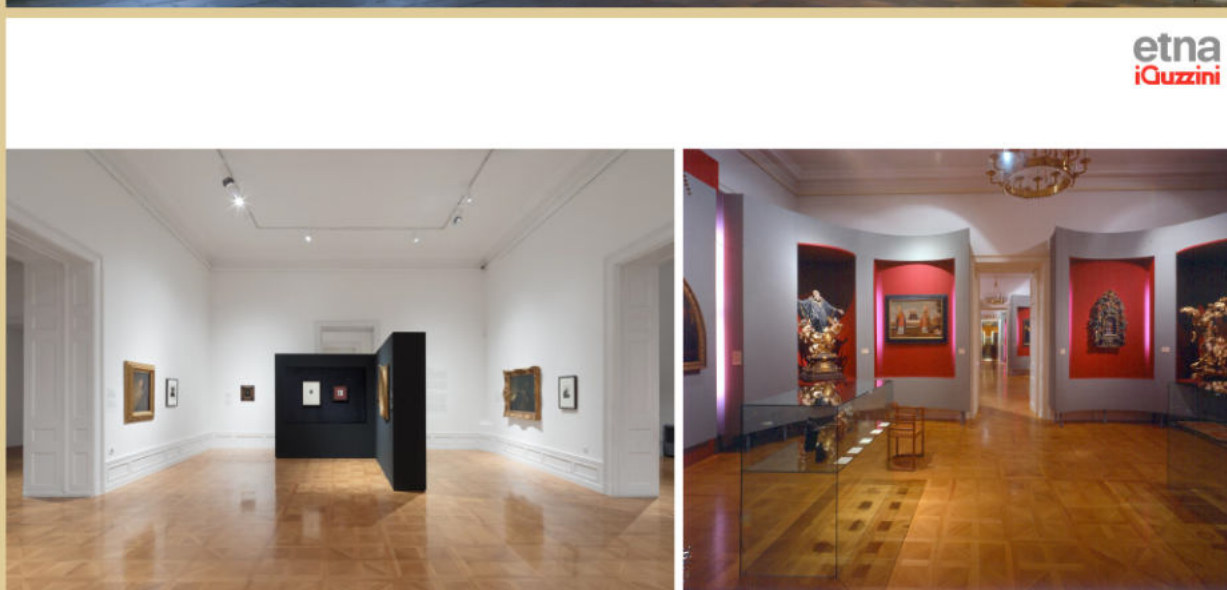




etna
iGuzzini

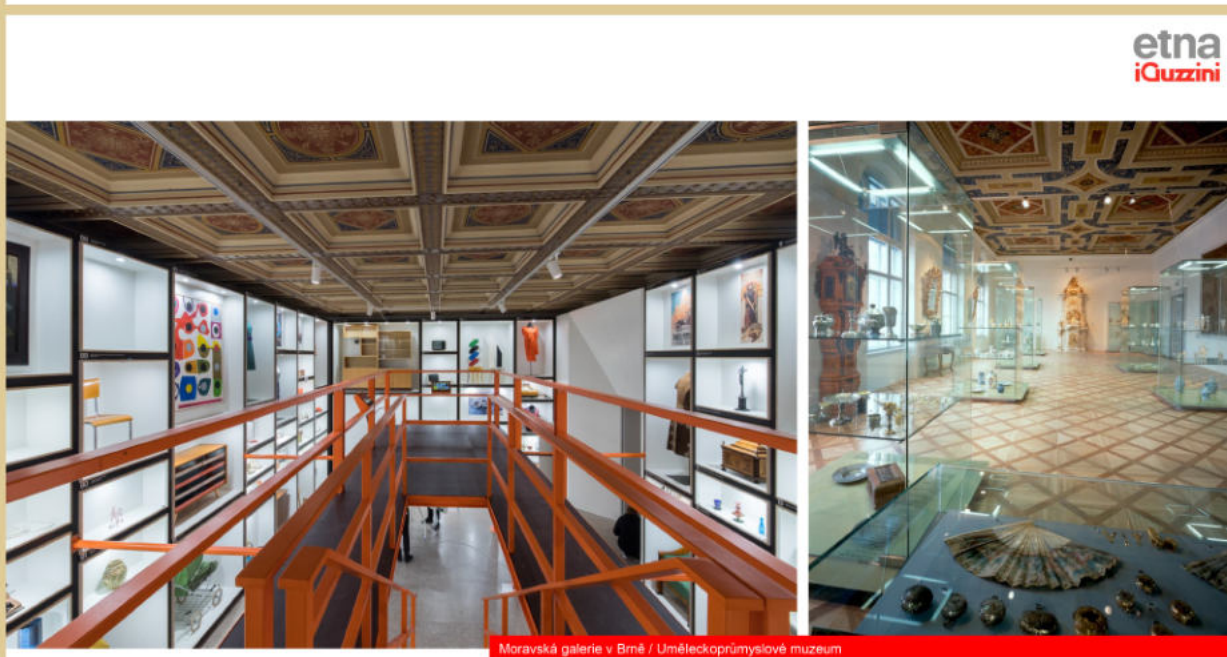
30 let visí a stále svítí...

Galerie hlavního města Prahy / Dům U Kamenného zvonu



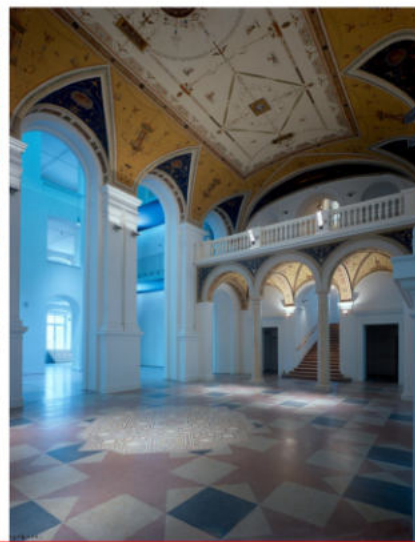
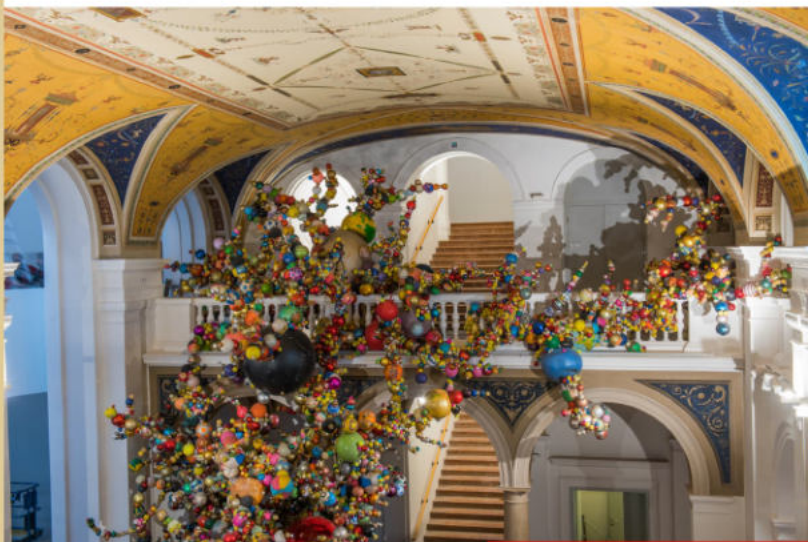
etna
iGuzzini

Národní Galerie Praha / Palác Kinských



etna
iGuzzini

Moravská galerie v Brně / Uměleckoprůmyslové muzeum



Moravská galerie v Brně / Umělecko-průmyslové muzeum



Umělecko-průmyslové muzeum v Praze / Dům U Černé Matky Boží



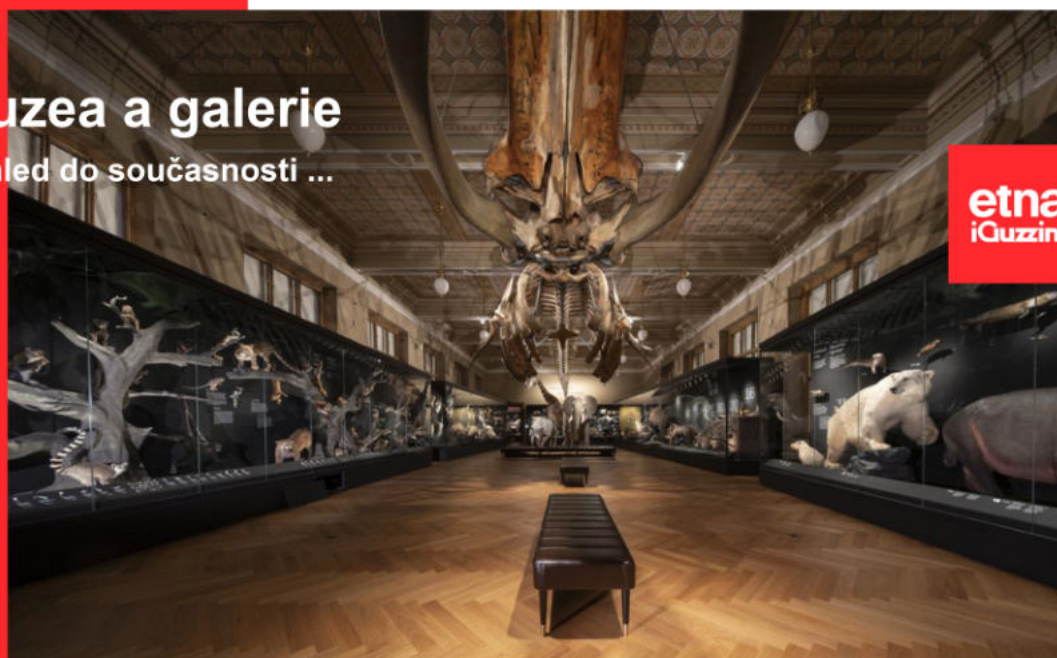
Oblastní galerie Liberec / Městské lázně



Východočeské muzeum v Pardubicích / Expozice skla

Muzea a galerie

Náhled do současnosti ...



Národní muzeum / Expozice Zázraky evoluce



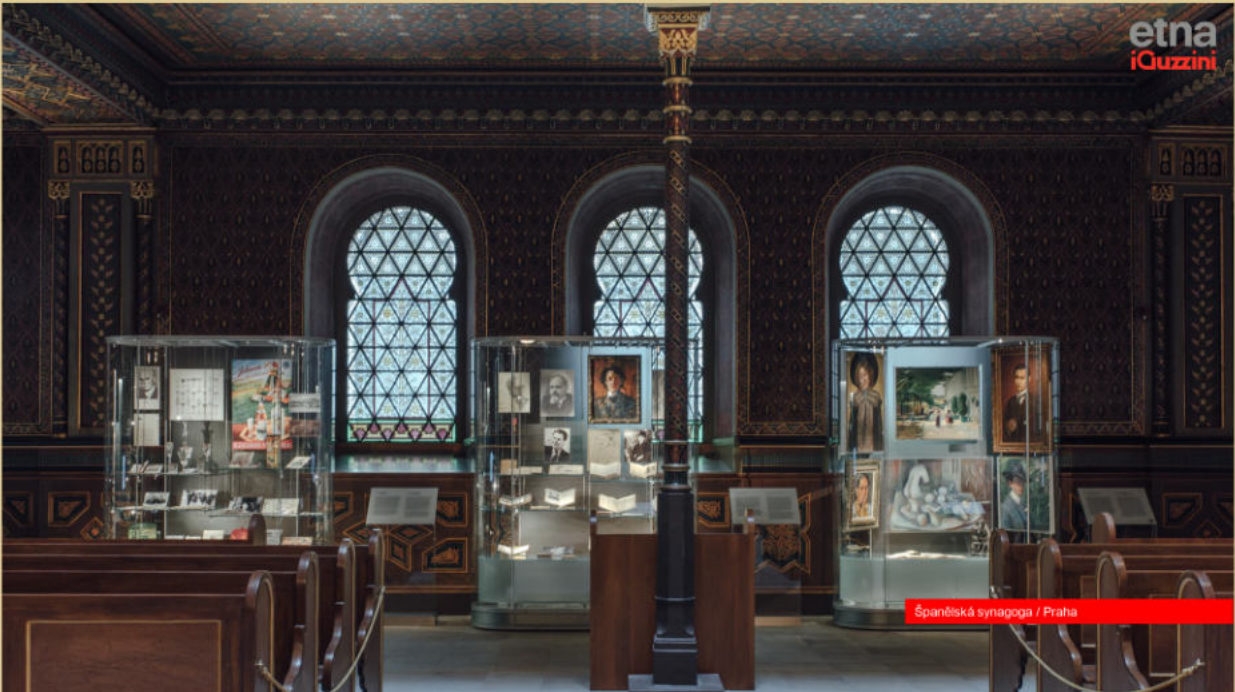
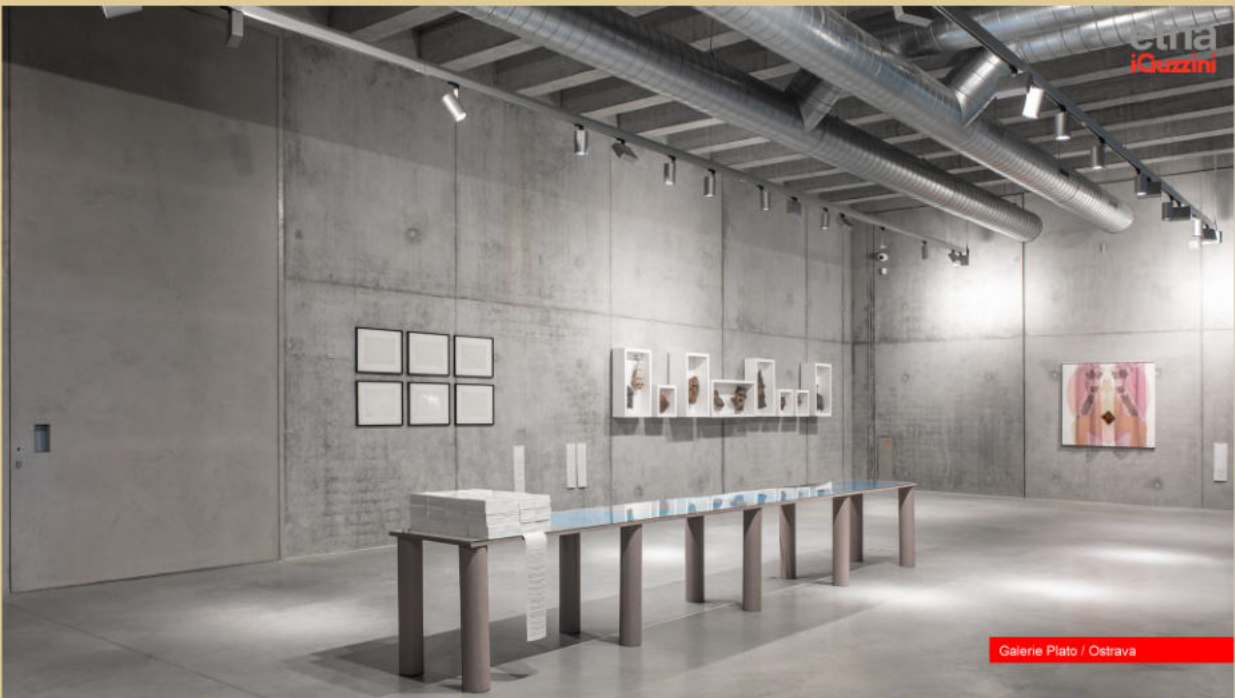
Národní galerie / Veletřní palác 3. patro



Vojenský historický ústav / Armádní muzeum Žižkov



Uměleckoprůmyslové muzeum Praha / ART, LIFE, UMĚNÍ PRO ŽIVOT







LED technologie pro osvětlení



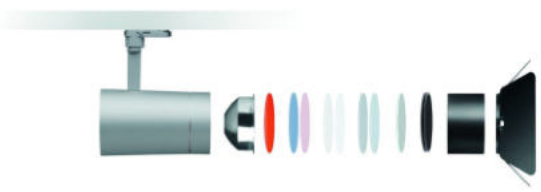


LED technologie pro osvětlení



Palco

View



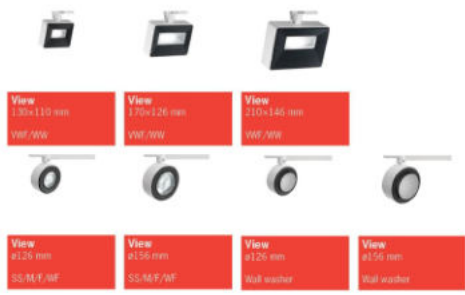
Palco



Palco Low Voltage



View



View Low Voltage



etna
iGuzzini



Děkuji za pozornost

showroom

Mečislavova 2/307
Praha 4 - Nusle

Ing. Michal Kozák
www.etna.cz





**25 ročníků
veletrhů muzeí ČR v Třebíči**

Jaroslav Martínek

Veletrh muzeí České republiky – dvacetiletý

Letošní jubilejní veletrh při svém zahájení zároveň ukončuje výstavní projekt *Poklady Vysočiny* při jeho třebíčském zastavení. Jednalo se o společnou putovní výstavu muzeí a galerií zřizovaných Krajem Vysočina. První část programu proto bude věnována společné prezentaci všech organizací zúčastněných na tomto rozsáhlém projektu. Další realizací, se kterou se účastníci veletrhu seznámí, je výstava akademického architekta Jana Poláška: *Kam mne osud zavál...* Na programu je také povídání s tímto mezinárodně uznávaným česko-švédským výstavním architektem a scénografem. Exkurze zavádí účastníky veletrhu tentokrát do nově budovaného interaktivního muzea Alternátor, ekotechnického centra v Třebíči-Borovině. U příležitosti kulatého výročí je program podpořen bohatou projekcí z archivu Musaiofilmu z Muzea J. A. Komenského v Uherském Brodě. Obligátně nechybějí ani společenská setkání a koncert.

Tento příspěvek nabízí prostor pro stručnou rekapitulaci všech devatenácti ročníků předcházejících.

19. až 25. února 1996 byl termín premiérového ročníku. Akci byl vymezen poměrně dlouhý časový úsek, jenž



1996



1996

ale pro budoucnost mohl znamenat zdlouhavý a náročný charakter podniku. Jak také později ukázaly následující ročníky, trend byl skutečně opačný a délka konání akce se postupně zkracovala. Veletrh byl uspořádán pod záštitou Českého výboru ICOM, AMG a Muzeologické společnosti. Velký podíl na realizaci a patronaci veletrhu měli oba zřizovatelé pořadajících muzeí – Okresní úřad v Karviné a Okresní úřad v Třebíči a jejich přednostové. Přihlášku podalo dvacet tři muzeí. Ne malou starostí bylo sehnat sponzory, došlo k přizvání dodavatelských firem poskytujících různé technické služby muzeím. Během týdenního trvání se v programu prostrídaly různorodé doprovodné akce zaměřené na odbornou veřejnost: konzervátorské přednášky, ochrana a bezpečnost sbírek atd. Snahou organizátorů bylo zapojit co možná nejširší spektrum odborníků, pracovníků muzeí – etnografů, historiků, archeologů, botaniků a dalších, ale také členy managementu. Součástí veletrhu byla i speciální výstava *Kuriozity ze sbírek českých muzeí*. Jiným úkolem zůstalo ukázat muzejníkům, že výsledky odborné práce se musí umět podat, neboť tradiční orientace na péči o kulturní dědictví tehdy do jisté míry opomíjela fakt a potřebu umění marketingu i v této sféře.

Dny 22. až 27. května 1997 byly termínem konání druhého ročníku veletrhu, jenž zaznamenal velmi výrazný nárůst počtu vystavovatelů, celkový počet zúčastněných se zastavil na čísle čtyřicet devět. Ze strany vystavujících muzeí byl patrný zájem o rozšíření doprovodných programů z odborných specializovaných přednášek týkajících se prezentace muzeí. Zaměření seminářů druhého



1997

ročníku bylo proto na téma *Muzea a jejich podíl na cestovním a turistickém ruchu*. Z veletrhu se tak nestalo pouze setkání muzejníků, ale přišla i řada návštěvníků, kteří měli co do činění se sférou cestovního ruchu. Výrazný byl pracovní charakter akce, ať již v expozicích a při doprovodných programech, nebo při diskusích a v zákulisí. Vysokou profesionální úroveň potvrdila i účast zahraničního experta, ředitele Historického muzea v Rotterdamu Keese Plaisiera.

Rok 1998 je jeden z významných mezníků pro české muzejníky i veletrh samotný. Termín 27. až 30. května obsadil v pořadí již třetí Veletrh muzeí České republiky, který se pod záštitou ministra kultury ČR Martina Stropnického etabloval jako celorepublikové muzejní fórum.



1998

Stal se nejen vizitkou pořadatelů (stále trvající spolupráce muzeí v Třebíči a Českém Těšíně), ale skutečným trhem myšlenek a nápadů, propagace a reklamy prostřednictvím vzájemného poznávání či kontaktů. Prezentovala se zde více než padesátka účastníků, kteří v doprovodných vystoupeních, seminářích a exkurzích představili jednotlivá muzea a jejich nejatraktivnější stránky. Někdy více než stoletá, jindy ta nejnovější zařízení mohla ukázat svůj historický, ovšem především ten současný přínos. Třetí ročník byl významným mezníkem, došlo totiž při jeho příležitosti k podepsání dohody MATRA, projektu o spolupráci mezi českou a nizozemskou muzejní asociací za účasti nadace Open Society Fund. MATRA se zabývala především řízením a financováním a přispívala ke stabilizaci muzeí jako institucí u nás. S projektem MATRA dostal trebičský veletrh mezinárodní rozměr.



1999

26. až 28. květen 1999 – datum konání čtvrtého ročníku. K připomínce tohoto veletrhu si nejprve dovoluji ocitovat část textu z komentáře k filmu o 4. veletrhu muzeí České republiky z roku 1999 našeho zesnulého kolegy Bohuslava Mikuláška:

„Když před několika lety Západomoravské muzeum v Třebíči (nyní Muzeum Vysočiny Třebíč) a Muzeum Těšínska připravovaly společně první muzejní veletrh, netušily, že akce zůstane jim – jako pořadatelům – a stane se tradicí. Myšlenka, jak už to bývá, visela ve vzduchu delší čas, požadavek byl formulován muzeology a znalci zahraničních poměrů, nahrávalo i prostředí 90. let s hledáním nových cest společnosti. Uchopit záměr a dovést jej k realizaci se podařilo však až muzeím v Třebíči a Těšíně. Svou tvář veletrhy muzeí našly od roku 1996 při postupném naplňování představ organizátorů, v procesu příprav, shromažďování poznatků, získávání účastníků, hledání možností co nejširšího spektra a zároveň specifík muzejní činnosti. V praxi tak přispěli všichni angažovaní, ať se podíleli na zastoupení myšlenkovou výzbrojí, nebo konkrétními vystavovatelskými a doprovodnými aktivitami. Na půdě našich



1999

muzeí počáteční rezervovanost, někde možná i skepse, ustoupila již v době 3. veletrhu roku 1998. Uvolnil se tak prostor pro individuální kreativitu organizací na společné základně.“

Samozřejmostí čtvrtého ročníku byla záštita Okresního úřadu v Třebíči a Karviné, jež byla podpořena ministrem kultury ČR Pavlem Dostálem. *Muzea dnes – muzea a archivy – muzea a legislativa*, tak bychom mohli vyjádřit motto samotné akce. Zúčastněná muzea, muzejníci a muzeologové si byli vědomi situace, v níž se tehdejší muzejní instituce nacházely, a chtěly ji svým způsobem reflektovat. Účast zástupců státní správy na veletrhu pak znamenala nejen reprezentaci či výhodný způsob zajišťování informací z centra, ale zároveň prostředek k ovlivňování procesů formujících naše muzejnictví. Jako příklad spolupráce a soustředěnosti na dané téma posloužila společná výstava *Jak vystavovat archiválie*, v níž se angažovala dvě muzea (obě pořádající), dva archivy a čtyři dodavatelé špičkové techniky uplatnitelné v muzeích: Státní okresní archivy z Třebíče a Karviné a firmy F. Tomola z Karviné, Etna Praha, Tech-Rentals Brno a Deffner a Johann Brno, které představily soubor technických prostředků – od mechanických a technických pomůcek, přes optimální osvětlování, až k monitorování prostředí sbírek. Veletržní dění bylo bohatě strukturováno – výstavy, exkurze, konference, kulturní i oddechové složky se staly místem vzájemného poznávání i střetávání. V průběhu veletrhu byl proveden sociologický průzkum návštěvnosti Mezinárodním institutem marketingu, komunikace a podnikání se sídlem v Brně.

Pátý veletrh muzeí, konaný ve dnech 24. až 26. května 2000, získal také svou charakteristickou známku, a to faktem, že se jednalo o poslední veletrh, který vzešel ze spolupráce trebičského a těšínského muzea. Od následujícího ročníku, tedy šestého, pořádalo tuto akci výhradně muzeum v Třebíči. Ostatní partneři a subjekty poskytující záštitu zůstali nezměněni. Tematicky byl zaměřen na



2000

spolupráci muzeí a památkové péče a na podporu podílu sféry kulturního dědictví a rozvoje turistického ruchu v České republice. Na toto téma proběhla i výstava úzce spjatá s danou problematikou, s názvem *Vzhůru na cesty*, připravená v rámci veletrhu cestovního ruchu Region-tour 2000 v Brně za přispění muzea v Třebíči, Okresního muzea Brno-venkov, Technického muzea v Brně a Moravské galerie. Počátky organizovaného cestování se staly výzvou tehdejší doby, spolu s cíleným úsilím rozšířit cestovní ruch do regionů republiky, v níž odpovídající místo měla zatím jen Praha. Výstavní akce, doprovodný program, diskuse a sociologický výzkum napovídaly, jak moc dlouhá je ještě cesta vedoucí k úspěšnému cíli.

Šestý veletrh muzeí, poprvé již jen v režii trebičského muzea, připadl na 23. až 25. květen 2001. Téma, jež provázelo



2001



2001

celou výstavní akci, bylo *Kláštery v českých zemích* v souvislosti s 900. výročí založení benediktinského kláštera v Třebíči, v jehož bývalých prostorách nyní sídlí muzeum. Vše bylo uvozeno scénou z rytířského klání *Přepadení kláštera*, což vneslo závan dobové atmosféry. Poprvé v historii se zúčastnila také Rada galerií. Za zmínku stojí i odborný muzeologicko-muzeografický seminář na téma *Muzeum a výstavnictví*.

V pořadí sedmý ročník proběhl opět pod taktovkou muzea v Třebíči, tentokrát 22. až 24. května 2002 s tím, že ke stálým partnerům a patronům nově přibýlo Sdružení historických sídel Čech, Moravy a Slezska. Veletrh doprovázela výstava *Muzeum a region* a odborné semináře na téma *21. století už nás dostihlo aneb perspektivy*



2002



2003

muzeí. Bylo možné se zapojit do diskuse týkající se plánů a trendů muzejní problematiky do budoucna a mnohého jiného.

Do osmého ročníku, ve dnech 28. až 30. května 2003, vkročil pořadatel, třebíčské muzeum, již s novým názvem – Muzeum Vysočiny Třebíč, příspěvková organizace, a novým zřizovatelem – Krajem Vysočina. S novým názvem a se staronovými partnery byl pro účastníky uspořádán veletrh s další sérií odborných diskusí, jež je přivedly k tématům dotýkajícím se muzeí a jejich knižních fondů v éře digitalizace a spolupráce muzeí a knihoven vzhledem k novým zákonným normám.

Devátý ročník konaný ve dnech 26. až 28. května 2004 přinesl spolupráci s Masarykovým muzeem v Hodoníně a katedrou muzeologie Filozofické fakulty Masarykovy univerzity v Brně. Základní téma tohoto veletrhu bylo věnováno výměně sbírkových předmětů – tematice úzce související s tvorbou sbírek. Cílem bylo co možná nejobsáhleji zmapovat nabídku a poptávku sbírkotvorných institucí, vytvoření generálního seznamu předmětů k výměně, ale i zprostředkování praktické výměny. Seminář byl zaměřen na problematiku sběratelských burz a na jejich vztah k činnosti muzeí. V zahajovací den došlo ke slavnost-



2002



2004

nímu otevření výstavy *Poznej světové dědictví UNESCO. Muzeum je jedinou institucí člověkem vytvořenou, která plní úlohu soustavné dokumentace měnícího se světa, a tím, že je pojátkem mezi minulostí, přítomností a budoucností, významně přispívá k duševní rekultivaci společnosti.* Tak zní slogan provázející veletrhy muzeí a nejinak tomu bylo u desátého ročníku uskutečněného ve dnech 24. až 26. května 2005. Ten nabídl aktérům i návštěvníkům odborné konference, semináře a diskuse týkající se změn legislativy a grantových možností, metodických center a ochrany muzejních sbírek. Jako tradičně čekala účastníky exkurze do zajímavého místa v okolí, tentokrát přispěl do programu Dalešický pivovar známý z filmu Postřižiny.



2005



2006

Jedenáctý veletrh se konal ve spolupráci s Dětským muzeem Moravského zemského muzea a oddělením tyflopédických informací – kultura nevidomých Technického muzea v Brně, a to v termínu 23. až 25. května 2006. Už sám o sobě byl výjimečný svým pojetím a zaměřením, neboť ústředním tématem byla práce s dětmi a zdravotně postiženou mládeží. Veletrh byl pojat jako pracovní setkání muzejníků spojené s prezentací institucí, které již úspěšně realizovaly tematicky zaměřené projekty. Na program se dostaly workshopy i teoretické vstupy, prostor dostaly rovněž firmy nabízející pomůcky pro zdravotně postižené a také vlastní výrobky hendikepovaných.

Další ročník, v pořadí dvanáctý, se konal ve dnech 23. až 24. května 2007. Veletrh se uskutečnil v úzké spolupráci s tehdejší Ústavem historie a muzeologie Filozoficko-přírodovědné fakulty Slezské univerzity v Opavě. Akce byla opět po dvou letech věnována představení služeb pro muzea. Prezentovaly se firmy, jejichž produkce muzea a galerie využívají. Pracovní a doprovodné programy byly zaměřeny na problematiku transportování sbírkových předmětů a audiovizuální prezentace v muzeích a galeriích.



2007



2008

Květen 2008 přinesl třinácté pokračování veletrhu muzeí ve dnech 20. až 21. května. Veletržní program opět přispěl novými myšlenkami a náměty, tentokrát v oblasti lidové architektury, jíž byl věnován. Na tomto poli chtěl předznamenat další ročníky, v nichž se počítá s aktivnější účastí zahraničních partnerů při tvorbě projektu, který by mohl být koncepčně řešen v rámci programu Mezinárodního visehradského fondu. Na veletrhu proběhlo i pracovní setkání regionálních odborných pracovišť pro péči o tradiční lidovou kulturu, Národního ústavu lidové kultury ve Strážnici a Ministerstva kultury České republiky – odboru regionální i národnostní kultury. K veletrhu byl poprvé vydán také tištěný sborník příspěvků.

Čtrnáctý veletrh muzeí České republiky, který připadl na 28. až 29. květen 2009, se konal na počest zesnulého muzejníka, filozofa, muzeologa a kunsthistorika Bohuslava Mikuláška, bývalého zástupce ředitele Muzea Vysočiny Třebíč. Motto nesoucí se celou akcí znělo: *Ve světle mezinárodního srovnání se potvrzuje trvajících vysoká popularita muzeí – expozic nabízejících in situ exponáty či historická prostředí. Za účasti teoretiků, scénaristů, architektů a tvůrců muzejních expozic vůbec, zástupců firem, podporujících sféru svými výrobky a službami, a především široké obce muzejních pracovníků bylo hlavním záměrem prodiskutovat a najít odpověď na otázky: jak nově pojednat návštěvní prostory v památkových*



2009



2009

objektech, jak sladit vztah expozice muzea a památkového objektu a dosáhnout hlubšího propojení vyššího účinku emotivního, estetického, poznávacího a praktického. Cílem seminářů bylo zmapování této problematiky a nalezení optimálních východisek pro současnost. Symbolické zahájení veletrhu bylo nasměrováno do Muzea ve Velkém Meziříčí, část programu se konala v Muzeu řemesel v Moravských Budějovicích, pobočce Muzea Vysočiny Třebíč. Ve spolupráci s firmou AV MEDIA, a.s., Praha byl také vydán DVD sborník.

Při patnáctém ročníku, konaném během 25. až 26. května 2010, jsme se opět vrátili k tématu tradiční lidové kultury. Ve spolupráci s Technickým muzeem v Brně a za finanční podpory Asociace muzeí a galerií České republiky se veletrh konal v Muzeu řemesel v Moravských Budějovicích. Hlavním důvodem k přemístění veletrhu z Třebíče do Moravských Budějovic byla připravovaná rekonstrukce trebičského zámku – sídla Muzea Vysočiny Třebíč. Účastníci veletrhu se věnovali problematice *Muzea a prezentace tradičních lidových řemesel*. Záměrem bylo shromáždění a prodiskutování zkušeností odborných institucí věnujících se péči o tradiční lidovou kulturu – konkrétně oblasti prezentace tradičních lidových řemesel



2010

– s cílem nalézt její nejučinnější formy. Tento ročník, doplněný tematickou exkurzí do Vodního mlýna na Slupi, byl velmi úspěšný a k jeho dovršení byl za finanční podpory AMG ČR v závěru roku vydán sborník příspěvků.

Z posledních čtyř ročníků veletrhu bylo téma dvou z nich věnováno péči o tradiční lidovou kulturu. Nejprve k pořádání výstav, další pak k odborné práci etnografa v terénu. Z důvodu pokračující rozsáhlé rekonstrukce třebičského zámku byly ročníky šestnáct a sedmáct uspořádány v Muzeu řemesel v Moravských Budějovicích, pobočce Muzea Vysočiny Třebíč. Následovalo téma *Muzea – technické a industriální památky*. Dějištěm osmnáctého ročníku byly autentické prostory bývalé továrny Tomáše Bati v Třebíči-Borovině. Loňský devatenáctý ročník veletrhu s podtitulem *Muzea, galerie a dotace Evropské*

unie se po ukončené rekonstrukci, financované převážně z evropské dotace, příznačně vrátil opět na své původní místo, do zámku v Třebíči.

Během let muselo nutně dojít k transformaci náplně obsahu i samotného průběhu veletrhů. Postupně se ustoupilo od výhradního zaměření na cestovní ruch, opustila se také forma prezentace ve veletržních stáncích, která však byla v období první dekády veletrhů zároveň velmi úspěšná. Úspěchem lze také nazvat pravidelné vydávání příspěvků v tištěném sborníku a jedenkrát dokonce v záznamu na DVD. Byl zachován původní název tohoto již tradičního muzejního setkávání – nyní, již několik let, hlavně ve významu veletrhu muzejních myšlenek. Byla zvolena forma diskusí, konferenční, podpořená výstavami či exkurzemi. V této podobě bude veletrh muzeí v Třebíči pořádán i v letech následujících. Na začátku bude vždy stát snaha pořadatelů, veletrh se ale stane skutečným a živým teprve díky zájmu přednášejících a především zájmem co největšího počtu účastníků.



2011



2012



2014

21. veletrh muzeí ČR (25.–26. května 2016)

Cílem 21. veletržního setkání bylo prodiskutovat v okruhu odborných muzejních pracovníků, scénáristů, architektů a tvůrců nových expozic téma „**Muzea, galerie a multimediální prezentace**“ a podělit se při praktických ukázkách o vlastní zkušenosti. V neposlední řadě jsme se pokusili o definování hranice pro multimediální prezentaci sbírkových předmětů v muzejních a galerijních expozicích a výstavách v době chytrých telefonů, tabletů, bezdrátového připojení a trojrozměrných projekcí.

22. veletrh muzeí ČR (24.–26. května 2017)

Hlavním cílem 22. ročníku veletrhu muzeí ČR bylo setkání muzejních pracovníků a výměna informací mezi odbornými institucemi věnujícími se **problematice živé i neživé přírody**. Byly prezentovány zkušenosti týkající se péče a následného využití přírodovědných sbírek – formou expozic a výstav, pomocí edukačních programů nebo formou prezentace sbírkových předmětů prostřednictvím publikací.

23. veletrh muzeí CZ-AT (23.–24. května 2018)

Propojení sbírek a muzejních institucí jižních Čech, Vysočiny, jižní Moravy a Dolního Rakouska prostřednictvím společných edukačních a propagačních opatření. Veletrh proběhl v rámci projektu AT-CZ59 Mezinárodní kulturní platforma (zkratka I-CULT), který byl spolufinancován z programu přeshraniční spolupráce INTERREG Rakousko – Česká republika. Úvodní téma „**Příběh hranice**“ – vyprávět společně dějiny napříč regiony bylo cílem připravovaného propagačně-vzdělávacího programu s pracovním názvem Příběh hranice, který společně prezentoval kulturní bohatství příhraničních regionů s cílem propojit nabídku muzeí a organizací pečujících o kulturní dědictví z obou stran hranice.

24. veletrh muzeí ČR (22.–23. května 2019)

24. ročníku veletrhu muzeí ČR byl věnován setkání a výměně inspirativních informací a zkušeností mezi muzejníky napříč všemi základními obory jejich činnosti. Pro rok 2019 bylo zvoleno široce reflektované téma „**Muzeum a region**“. Posláním tohoto ročníku bylo zdůraznit skutečnost, že především u „menších“ muzeí vlastivědného typu je vazba k regionu základním předpokladem, z něhož vychází charakter, zaměření i obsah jejich práce. Umět tedy správně naložit s tím, co region ve své neobyčejné pestrosti přírodní, historické i společenské nabízí, je cestou, jak z muzea učinit instituci jedinečnou a návštěvnicky stále atraktivní.

25. veletrh muzeí ČR (4.–5. května 2022)

„**Tradice a současnost modrotisku**“ byl název konference v rámci projektu Volkskultur/Lidová kultura AT-CZ (ATCZ181), který byl spolufinancován z programu INTERREG V-A Rakousko – Česká republika.

Účastníci byli seznámeni se zajímavými známými i méně známými informacemi o tradiční technice modrotisku, o zápisu modrotisku na Seznam světového dědictví UNESCO, dozvěděli se také mnoho o historii a současnosti modrotisku v Gutau v Horním Rakousku nebo v moravské Strážnici. Vydali se po stopách modrotisku v moderním pojetí. Seznámili se s užitím modrotisku v oděvní kultuře na Valašsku a obdivovali dovednost mistrů dokonale ovládajících řemeslnou výrobu a restaurování modrotiskových forem.



Autoři předkládaných příspěvků
vyslovili souhlas s jejich zveřejněním.

