

Muzeum Vysočiny Třebíč

Výroční zpráva za rok 2020



SLOVO ÚVODEM

Jaroslav Martínek, ředitel Muzea Vysočiny Třebíč

Milí příznivci muzea, v době finalizace tohoto ohlédnutí za uplynulým rokem probíhá v celé republice, v Evropě i ve světě rekapitulace minulého období se zcela nečekaným a dosud jen těžko představitelným podtextem – rok s covidem.

Rok 2020 byl pro Muzeum Vysočiny Třebíč, tak jako pro mnoho podobných i jiných subjektů, rokem prazvláštním v celé jeho historii. Naprostá většina naplánovaných akcí se rušila, nebo termínově přesouvala. Až nakonec musela být část akcí z nově stanovených termínů opět přesunuta, dokonce až do dalších let. Tento stav v našem muzeu dokládají již i nově vyjednané a schválené termíny dlouhodobých projektů realizovaných z evropských dotačních prostředků v programech Interreg a IROP. V přeshraničním projektu *Mezinárodní kulturní platforma* byl nově stanoven termín ukončení k 30. červnu 2021; u projektu *Lidová kultura AT-CZ* došlo k posunutí stanoveného ukončení dokonce až na konec května 2022. V rámci těchto projektů se ve spolupráci s ostatními partnery podařilo v loňském roce s velkým úspěchem naplnit veškerou plánovanou publikační činnost.

U rozsáhlého investičního projektu *Modernizace expozic a návštěvnických prostor v pobočce Muzea řemesel Moravské Budějovice* řešilo muzeum v podstatě celý rok (v součinnosti s Projektovou kanceláří Kraje Vysočina) mnohým známým problémem nedostatku finančních prostředků z důvodu navýšení cen dodávek mezi dobou vzniku projektu, dobou schvalovacího procesu a vlastní realizací. Zde je nově stanoven termín ukončení k poslednímu březnu roku 2022, otevření muzea pro veřejnost se posouvá na 1. duben 2022.

Rok 2020 přinesl hledání nových komunikačních toků a realizaci netradičních forem prezentace muzejní práce veřejnosti. I přes značné možnosti elektronických médií má však virtuální prezentace své hranice

a jako taková nemůže plně nahradit osobní interakci návštěvníka s fyzickou výstavou či expozicí, ani komunitní rozměr, který vzniká při živém setkávání muzejníků s návštěvníky na přednáškách, programech, workshopech a dalších aktivitách v muzeu.

Jsem nesmírně rád, že přes všechna úskalí se nám podařilo uskutečnit dvě větší akce v takřka normálním muzejním režimu – letní výstavu *Majklova autička* ve výstavním prostoru bývalé konírny a zářijový řemeslnický jarmark v novém Centru tradiční lidové kultury. Nadprůměrná návštěvnost obou akcí a hlavně sdílené zážitky našich návštěvníků jsou důkazem, že žádná elektronická a virtuální prezentace nenahradí tu fyzickou.

Je zcela možné, že některé udiví fakt, že si naše muzeum v loňském roce vedlo velmi dobře po stránce finančního hospodaření, v němž se podařilo dosáhnout zvýšený kladný hospodářský výsledek. Dokázali jsme jej vytvořit velmi striktními interními opatřeními při šetření provozních výdajů již od první třetiny roku. V té době jsme ještě nedokázali dohlédnout, jak moc budou ušetřené finance potřebné v roce následujícím. Ale již červencový pokyn k plánování roku 2021 s příspěvkem zřizovatele o deset procent menším než předchozího roku to potvrdil.

Dalším důvodem výborného hospodářského výsledku byly zvýšené příjmy v době hlavní turistické sezóny, do níž spadla již zmíněná, tolik žádaná výstava *Majklova autička*. Motivující vstupné bylo podpořeno akcí Kraje Vysočina *20 let = 20 Kč*, který jako zřizovatel naší organizace finančně dorovnal ztrátu za zlevněné vstupy do plné výše standardní ceny vstupenek. Určitou kompenzací přinesla také možnost čerpání mimořádné dotace z podpůrného programu Ministerstva kultury České republiky ke krytí ztrát institucí uzavřených z důvodu pandemie COVID-19, k němuž se i naše muzeum připojilo.

Dovolte mi drobnou poznámku na závěr.

Kvalitní práce v muzeích, ale i v kultuře obecně, musí být podpořena stabilními finančními zdroji. V poslední době se přes všechny proklamace podpora kultury poněkud vytrácí. Asi proto, že je přitlačena k minimální činnosti a pod tíhou problémů s uzavřenými školami a omezováním většiny služeb a průmyslu se její role může zdát tak trochu „zbytnou“. Kultura ale není pouhou nadstavbou společensky volného času či reprezentantem samoučelné kreativity na úkor kapsy daňových poplatníků. Velkou váhu má proto v této souvislosti také aktuální připomínka ministra kultury ČR v otevřeném dopise veřejnosti z počátku března tohoto roku: „...kulturní a kreativní sektor vytváří v Evropské unii 5,3 % HDP, tedy násobně více ve srovnání s výdaji, které do něj směřují. Obstarává pracovní místa, produkty a služby s vysokou přidanou hodnotou, přitahuje turisty i zahraniční investory a přispívá k regionálnímu rozvoji.“

Rozhodně souhlasím. Přejme si proto, aby na kulturu – potažmo i na muzea – bylo pamatováno i v Národním plánu obnovy. A aby první slibované peníze „přitekly“ pokud možno již v 21. roce 21. století.



Jednoduchá informativní tabule při vstupu do muzea

Z HISTORIE MUZEA VYSOČINY TŘEBÍČ

Muzeum Vysočiny Třebíč, příspěvková organizace zřizovaná Krajem Vysočina, je regionální institucí zabývající se dokumentací přírodních a historických poměrů na jihozápadní Moravě, zvláště v okolí Třebíče, Moravských Budějovic, Náměště nad Oslavou a Jemnice. Zároveň je institucí, která byla v roce 2005 pověřena funkcí regionálního odborného pracoviště pro Kraj Vysočina v naplňování Koncepce účinnější péče o tradiční lidovou kulturu.

Historie vzniku muzea sahá do 90. let 19. století, kdy Třebíč proslula nejen jako místo rozvinuté tovární výroby, ale hrála důležitou roli v kultuře jihozápadní Moravy. Krajinskou národopisnou výstavou v roce 1894, jejíž exponáty byly následujícího roku v Praze oceněny bronzovou medailí, zahájila Třebíč budování vlastivědného krajinského muzea. Po čtyřech letech usilovného snažení byly 6. května 1898 schváleny c. k. moravským místodržitelstvím v Brně stanovy Musejního spolku. Etablování Krajinského musea bylo ukončeno v roce 1913, kdy převzalo sbírky město. Po vzniku samostatného Československa muzeum postupně získávalo prostory při uvolňování starých školních budov. Rok 1945 rozhodl o dalších perspektivách – muzejní výbor využil uvolnění valdštejnského zámku a spolu s archivem získal v tomto objektu některé prostory. Do podzimu roku 1946 byly všechny sbírkové předměty převezeny z provizorních depozitářů. Tehdy s nimi splynuly i sbírky samostatného Průmyslového musea, založeného roku 1903 v Třebíči. V říjnu 1947 byla otevřena veřejnosti první stálá expozice Městského musea. Zámek byl od té doby předmětem rozsáhlých úprav. V roce 2002 byl areál zámku prohlášen národní kulturní památkou a následně došlo v roce 2003 k zápisu baziliky sv. Prokopa (spolu s Židovským městem a hřbitovem) na seznam památek UNESCO. Poslední generální rekonstrukce budovy zámku završila úsilí o jeho komplexní prezentační zhodnocení, nově byl pak třebíčský zámek

doplněn do souboru chráněných objektů světového kulturního dědictví. O rozšíření hranic UNESCO o budovu zámku, přestavěného z původního benediktinského kláštera, rozhodl mezvládní Výbor světového dědictví na svém 42. zasedání konaném v roce 2018 v Bahrajnu.

Expozice vytvořené v rámci projektu *Zámek Třebíč – modernizace zámku a zpřístupnění nových expozic* byly otevřeny 21. 11. 2013. Návštěvníky zve muzeum k prohlídce čtyř stálých expozic. Trasa Svět neživé přírody představuje rozmanitou sbírku mineralogickou, petrografickou a soubor tektitů. Zvláštní pozornost je věnována unikátnímu souboru moravských vltavínů. Trasa Svět portálů a bran připomíná místní historickou tradici benediktinského řádu. Návštěvník vstupuje do autentických prostor někdejšího kláštera, kde se seznámí s dějinami církevních řádů v Třebíči, krásou klášterní architektury i osudy duchovních ve 20. století. Trasa Lidé. Místa. Osudy. představuje v nových souvislostech příběhy lidí i míst Třebíčska napříč staletími. Vystaveny jsou nejcennější sbírkové předměty uměleckohistorické, etnografické, botanické i zoologické povahy. Návštěvníci si mohou prohlédnout zajímavé ukázky orientálů a militarií. Zvláštní prostor je věnován silné tradici třebíčských betlémů. Pro milovníky výtvarného umění prezentuje expozice krom jiného cenné ukázky děl Albrechta Dürera či obraz z okruhu Antonia Allegri da Correggio. Expozice přibližuje také životní osudy básníků Vítězslava Nezvala a Jana Zahradníčka. Trasa Valdštejnové na Třebíči přináší vůbec poprvé pohled na přítomnost rodu Valdštejnů v Třebíči, a to především na přelomu 19. a 20. století. V rámci této trasy je představena i část jedinečné sbírky dýmek.

Muzeum Vysočiny Třebíč se podílí na provozu obnovené expozice Historie benediktinského opatství, umístěné v suterénních prostorách zámku. Expozice je přístupná při prohlídce baziliky sv. Prokopa,

kteřou provozuje MKS Třebíč prostřednictvím svého TIC Bazilika. Spolupráce s MKS Třebíč rovněž umožnila zpřístupnění nově zrestaurovaného komplexu zámecké ledovny a přilehlých parkově upravených zámeckých příkopů. V interiéru ledovny si návštěvníci mohou prohlédnout unikátní lapidárium, sestavené z masivních kamenných artefaktů z depozitu Muzea Vysočiny Třebíč.

V prosinci 2019 Muzeum Vysočiny Třebíč zpřístupnilo veřejnosti revitalizovaný objekt kulturní památky – příměstské zemědělské usedlosti na ulici Cyrilometodějské v Třebíči, známé též jako rodný dům Bohumíra Šmerala. Objekt užívaný jako depozitář muzea prošel v letech 2018–2019 kompletní stavební obnovou, která byla realizována se spoluprací s Krajem Vysočina v rámci projektu Lidová kultura/ Volkskultur AT-CZ z programu Interreg V-A Rakousko – Česká republika. Opravený a nově vybavený komplex Centra tradiční lidové kultury včetně uzavřeného dvora je určen zejména akcím zaměřeným na prezentaci tradiční lidové kultury v Kraji Vysočina.

Pobočka Muzeum řemesel Moravské Budějovice vznikla v 70. letech 20. století převzetím sbírek původního Krajinického muzea v Moravských Budějovicích. Do září 2018 nabízelo dva stálé návštěvnícké okruhy: Historie města a zámku s městskými řemesly, které seznamovaly veřejnost s autentickými doklady života a práce ve městě a přibližovaly životní styl moravskobudějovického panstva na přelomu 19. a 20. století, část prostor byla využívána také pro krátkodobé výstavy. V detašovaném objektu masných krámů bylo možno zhlédnout expozici Venkovská řemesla. Od roku 2018 probíhá v Muzeu řemesel Moravské Budějovice celková rekonstrukce objektu realizovaná v rámci projektu Modernizace a rozšíření expozic Muzea řemesel Moravské Budějovice spolufinancovaného z programu IROP.

Muzeum Jemnice, pobočka Muzea Vysočiny Třebíč, sídlí v měšťanském domě na náměstí v Jemnici, v jehož zadní části zůstala zachována stáj a hospodářské budovy z přelomu 19. a 20. století.

Stálé expozice Muzea Jemnice přibližují dějiny královského města a jsou doplněny dlouhodobými výstavami k historii tradičního běhu o barchan a zpracování čaje. V roce 2019 a 2020 byla doplněna také menší výstava věnovaná nerostnému bohatství Českomoravské vrchoviny.

ORGANIZAČNÍ STRUKTURA A PERSONÁLNÍ OBSAZENÍ FUNKČNÍCH MÍST

Ing. Jaroslav Martínek – ředitel, kurátor podsbírký umělecká řemesla: dýmky

Mgr. Eva Hladká – koordinační, projektový a programový pracovník; administrativní a spisový pracovník

Ing. Milena Petz – koordinační, projektový a programový pracovník; evropské projekty

Bc. Martina Hrbková – koordinační, projektový a programový pracovník; evropské projekty (do 29. 2.)

Bc. Jana Žáková – koordinační, projektový a programový pracovník; evropské projekty (1.– 24. 2.)

Bc. Zdeňka Mrňová – koordinační, projektový a programový pracovník; evropské projekty (od 1. 3.)

PhDr. Katina Lisá – koordinační, projektový a programový pracovník (od 1. 9.)

Michaela Brychtová – dokumentátor, projekt programu IROP *Optimalizace péče o sbírky a prezentace sbírek v Muzeu Vysočiny Jihlava*

Mgr. Dagmar Gregorová – dokumentátor, projekt programu IROP *Optimalizace péče o sbírky a prezentace sbírek v Muzeu Vysočiny Jihlava*

Libuše Kameníková – dokumentátor, projekt programu IROP *Optimalizace péče o sbírky a prezentace sbírek v Muzeu Vysočiny Jihlava*

Magdaléna Tichá – dokumentátor, projekt programu IROP *Optimalizace péče o sbírky a prezentace sbírek v Muzeu Vysočiny Jihlava*

Viktorie Vendula Vantuchová – dokumentátor, projekt programu IROP *Optimalizace péče o sbírky a prezentace sbírek v Muzeu Vysočiny Jihlava*

Jara Zimolová – dokumentátor, projekt programu IROP *Optimalizace péče o sbírky a prezentace sbírek v Muzeu Vysočiny Jihlava*

Oddělení muzejních činností

PhDr. Božena Kabelíková – zástupce ředitele (do 29. 2.), vedoucí OMČ; historička; kurátorka podsbírký knihy; jiná: všeobecná

Monika Bagová – kurátorka podsbírký umělecká řemesla: cín, měď a hodiny; tajemnice komise pro sbírkotvornou činnost, registrátor CES

Mgr. Jaroslav Bašta – kurátor podsbírký militaria; konzervátor; preparátor

Mgr. Tomáš Hartman – kurátor podsbírký etnografická: betlémy; kustod podsbírký archeologické

Jiřina Sladká – hlavní registrátorka; kurátorka podsbírký: fotografie, film; negativy, diapozitivy; písemnosti a tisky

Mgr. Milena Veselá – knihovnice; kurátorka podsbírký judaika

Robert Vítek – konzervátor

PhDr. Katina Lisá – zástupce RP TLK; kurátorka podsbírký etnografická: textil (do 31. 8.)

Mgr. Eva Kolajová – zástupce RP TLK; kurátorka podsbírký etnografická: textil, lidová plastika (od 1. 9.)

Silva Smutná – etnografka (terénní výzkum); kurátorka podsbírký etnografická: obrázky na skle, lidová plastika

Mgr. Jitka Katovská – kurátor podsbírký etnografická: sklo, porcelán, keramika

Bc. Vladimíra Komínková – edukátorka; etnografické programy (od 1. 1.)

Mgr. Jana Jelínková – zástupce PPV; botanik; kurátorka podsbírký botanická: vyšší rostliny

Mgr. Hana Houzarová – botanik-preparátor; kurátorka podsbírký mykologická, botanická: nižší rostliny

Ing. Lukáš Křesina – geolog; kurátor podsbírky tektity, mineralogická, paleontologická, petrografická
Mgr. Pavlína Peřínková – zoolog; kurátorka podsbírky entomologie, zoologická

Oddělení provozních činností

Ing. Michal Zábrš – vedoucí OPC; výtvarník-aranžér, fotograf (video), dokumentace v terénu

Ing. Tereza Štorková – zástupce PEK; ekonomka, mzdová účetní

Ing. Radka Sluková – zástupce PÚD; technický pracovník, správa budov, autoprovoz, BOZP

Josef Prodělal – zástupce PPP; výstavář, správce výpočetní techniky

Radka Valerianová – účetní

Jana Kovářová – referent majetkové správy

Mgr. Eva Novotná – edukátor muzejních programů

Petra Filipová – pokladní, průvodce

Mgr. Petra Zelenková – pokladní, průvodce

Petra Sobotková – pokladní, průvodce

Michaela Ondrůjová – pokladní, průvodce

Hana Zemanová – průvodce, bar

Martina Krenesová – průvodce, bar

Lenka Čurdová, DiS. – průvodce, bar

Marie Nováčková – uklízečka

Mgr. Marta Svobodová – uklízečka

Irena Stohandlová – uklízečka (od 1.-31. 3., dotace ÚP na podporu zaměstnanosti)

Jan Sedlák – údržbář

Muzeum Moravské Budějovice (pobočka)

PhDr. Petr Beránek – zástupce ředitele (od 1. 3.), vedoucí pobočky; kurátor podsbírky: etnografická/řemesla, nábytek

Bc. Jana Simandlová – knihovnice; kurátorka podsbírky: negativy, fotografie, audiovizuální archiv Moravské Budějovice; uklízečka

Bc. Jiří Čurda – konzervátor

Muzeum Jemnice (pobočka)

Jana Nápravníková – správce pobočky v Jemnici (1. 7. – 31. 8.)

1. HLAVNÍ ÚKOLY MUZEA

V roce 2020 muzeum pracovalo v režimu několika dlouhodobých projektů podpořených z finančních zdrojů Evropské unie.

Dlouhodobé projekty – v udržitelnosti

Projekt *Komplexní propagace Zámku Třebíč* ukončil v srpnu poslední rok pětiletého období udržitelnosti. Dle projektu probíhaly kostýmované prohlídky na dvou muzejních trasách.

Prohlídka v expozici Lidé. Místa. Osudy s názvem *Provede vás Blažena* byla nastudována se zapojením dětských herců a jako taková cílila primárně na školní kolektivy a na skupiny dětí s rodiči. Do jarního uzavření muzea byla realizována čtyři představení. Po uzavření muzea a následném neobnovení povinné docházky dětí do základních škol nebylo možné uskutečnit do srpnového ukončení projektu žádné náhradní termíny.

Druhé kostýmované představení *Osudová věšba aneb o lvu v Třebíči* určené široké veřejnosti v expozici Valdštejnové na Třebíči proběhlo v plném rozsahu podmínek určených projektem.

Ostatní výstupy projektu (např. distribuce letáků a propagačních materiálů, využívání pracovních sešitů a reklamních předmětů k propagaci muzea) byly plněny s ohledem na omezený provoz muzea. Ke komunikaci s veřejností byly nadále využívány projektové platformy: newslettery, facebook a webové stránky zamek-trebic.cz.

Poslední monitorovací zpráva byla podána 29. 9. a přijata bez dalších připomínek kontrolního orgánu.

Řešitel: E. Hladká.

Dlouhodobé projekty – v realizaci

Projekt *Modernizace a rozšíření expozic Muzea řemesel Moravské Budějovice* spolufinancovaný z programu IROP-Muzea II.

V prvním kvartále roku 2020 finalizoval vlastní



Nový regálový knihovnický systém v Moravských Budějovicích

objektu v součinnosti se zástupci muzea restaurátorské a stavební práce nutné pro adaptaci na projektované expozice v objektu Muzea řemesel Moravské Budějovice. Následně proběhlo vymalování prostor. V květnu byl společností Dirp s.r.o. instalován regálový knihovnický systém, který umožňuje uskladnění přes 400 bm publikací, seriálů atd. Po uzavření nadlimitní zakázky, rozdělené na šest částí, proběhlo v září vyklizení a likvidace demontovaných původních expozic, instalace osvětlovacích ramp a pódii, příprava řídicích prvků pro osvětlení a napájení.

Řešitelé: J. Martínek, P. Beránek, Projektová kancelář Kraje Vysočina.

Projekty přeshraniční spolupráce

I-CULT: Mezinárodní kulturní platforma

Projekt česko-rakouské spolupráce navazuje na předchozí úspěšný projekt přeshraniční spolupráce *Porta culturae*. Jeho cílem je zajistit společný přístup k prezentaci a ochraně hmotného a nehmotného kulturního dědictví, které je uchováváno v paměťových institucích, zejména muzeích a galeriích příhraničních regionů.

Projekt nastavuje spolupráci kulturních organizací a institucí čtyř krajů (Jihočeský, Kraj Vysočina, Ji-

homoravský a spolková země Dolní Rakousko) česko-rakouského příhraničí prostřednictvím odborných skupin, vytvořených v rámci odborných pracovišť muzeí a galerií všech zapojených partnerů, které zpracovávají konkrétní odborná témata do společných prezentačních a výstavních celků.

MVT dlouhodobě koordinuje aktivity projektu včetně jejich administrace za Kraj Vysočina a ve spolupráci s dalšími kulturními příspěvkovými organizacemi kraje je garantem pro následující témata:

- » organizace a zabezpečení odborných pracovních skupin; dominantní oblast Sklářství s tématem Historie a současnost sklářství v příhraničních regionech (odborná práce na společném tématu, webová prezentace, prezentace výstupů na výstavě, propagace sklářství). Kvůli pandemické situaci a souvisejícím vládním nařízením se výstavy nemohly v roce 2020 uskutečnit a termín jejich konání byl odložen do roku 2021,
- » vybrané aktivity z oblasti etnografie – zejména celoplošný výzkum tradiční lidové stravy na Vysočině a sestavení společné česko-rakouské kuchařky *Z receptáře našich předků*, která byla doprovodnou publikací k výstavám *Tradice jedné hranice* ve Znojmě a v Jindřichově Hradci v roce 2020,
- » vybrané aktivity z oblasti Stavby, stavění a život ve středověku,
- » zapojení do programu AREAacz (původní název Příběh hranice, garant MVP: vytvoření sítě muzeí a galerií; propojení nabídky zapojených institucí a jejich společná propagace, prezentace muzejní krajiny příhraničí).

Řešitelé: M. Petz, Z. Mrňová, M. Hrbková, J. Žáková, K. Lisá, S. Smutná, J. Katovská.

Lidová kultura/Volkskultur AT-CZ

V souvislosti s rozšířením a zkvalitněním činností RP TLK předložilo muzeum Radě Kraje Vysočina v roce 2017 záměr na využití objektu bývalé zemědělské

usedlosti na Cyrilometodějské ulici 4/48 v Třebíči pro účely vytvoření Centra tradiční lidové kultury. Tento záměr byl projednán a schválen v orgánech Kraje Vysočina a v roce 2018 po úspěšně podané žádosti podpořen finanční dotací z programu přeshraniční spolupráce Interreg V-A Rakousko – Česká republika.

Hlavním partnerem projektu zaměřeného na podporu a zachování lidových tradic je Kraj Vysočina. Dalšími partnery, kromě Muzea Vysočiny Třebíč, jsou Jihočeské folklorní sdružení podporované Jihočeským krajem a partneři z Horního a Dolního Rakouska. Cílem projektu je vybudování společné platformy k ochraně, rozvoji a prezentaci nehmotného kulturního dědictví příhraničních regionů a prohloubení spolupráce klíčových aktérů napříč těmito regiony.

Realizace projektu v Třebíči byla zahájena v září 2018. V roce 2019 byla s podporou Kraje Vysočina dokončena rekonstrukce celého objektu bývalé zemědělské usedlosti. Nově zrekonstruovaná budova umožňuje zkvalitnění a rozšíření nabídky aktivit pro děti, mládež a širokou veřejnost při prezentaci jevů tradiční lidové kultury.

V prosinci 2019 bylo Centrum tradiční lidové kultury slavnostně předáno do užívání a ihned byly zahájeny první úkoly ze stanovených měkkých aktivit projektu – adventní pásmo lidových zvyků pro děti mateřských a žáky základních škol.

V roce 2020 proběhla putovní výstava Lidové zvyky na Vysočině a Řemeslnický jarmark. Většina aktivit projektu musela být kvůli pandemii zrušena a přesunuta do pozdější fáze projektu.

Řešitelé: M. Petz, Z. Mrňová, K. Lisá, J. Katovská, S. Smutná, E. Novotná, V. Komínková.

2. ODBORNÉ ÚKOLY MUZEA

2.1. Dokumentační činnost

Dokumentace současnosti regionu (vč. fotodokumentace)

Shromažďování materiálů o rozvoji regionu a významných změnách (výroba, kultura, výstavba), včetně fotodokumentace muzejních akcí (vlastní tvorba), vlastní dokumentace.

Termín: celoročně, průběžně.

Zodpovídá: Michal Zábrš, Josef Prodělal, OMČ.

Fotodokumentace sbírek

Průběžné fotografování sbírkových předmětů ve spolupráci s jednotlivými kurátory.

Regionální pracoviště tradiční lidové kultury

Shromažďování dokladů o jevech lidové kultury (staré fotografie, písemnosti, údaje, předměty).

Tvorba databází TLK (dlouhodobé, nosiče: foto, audio, video).

Termín: celoročně, průběžně.

Zodpovídá: K. Lisá, E. Kolajová.

Pracoviště přírodovědné

Dokumentace fauny (27 lokalit v regionu, Českomoravská vrchovina).

Výstupy: sběry, faunistické záznamy, fotodokumentace.

Termín: celoročně, průběžně.

Zodpovídá: P. Peřínková.

Dokumentace flóry (17 lokalit), přirozená a polopřirozená vegetace v regionu (Českomoravská vrchovina). Herbářové položky, studijní materiál, floristické záznamy, fotodokumentace lokalit.

Odborné konzultace k botanickému celorepublikovému projektu PLADIAS (projekt AV ČR). Shromažďování a excerptce botanických údajů jako podklad

pro infosystém s integrovanou databází botanických dat (<https://pladias.ibot.cas.cz>) a spolupráce na mapování vybraných rostlinných druhů na Třebíčsku pro budoucí vytvoření Atlasu rozšíření rostlin v ČR.

Termín: celoročně, průběžně.

Zodpovídá: H. Houzarová, J. Jelínková.

Dokumentace na pracovišti Moravské Budějovice

Fotodokumentace – průběžně dle potřeby prováděná dokumentace dění v Muzeu řemesel, spolupráce s OMČ Muzea Vysočiny Třebíč.

Termín: celoročně, průběžně.

Zodpovídá: P. Beránek.

2.2. Vědeckovýzkumná činnost

Regionální pracoviště tradiční lidové kultury

Odborná činnost

Úspěšné zpracování dvou nominací na titul *Mistr tradiční rukodělné výroby Kraje Vysočina*:

- » Miroslav Vrtěna ze Štěpánova nad Svratkou – bednářství (nominaci zpracovaly J. Katovská a K. Lisá, MVT).



Z filmového medailonku o bednáři Miroslavu Vrtěnovi

- » Rudolf Hupka z Ledče nad Sázavou – vybíjení dřeva kovem (nominaci zpracovala Mgr. A. Jindrová, MVHB),

Slavnostní předání titulu *Mistr tradiční rukodělné výroby Kraje Vysočina*, které se mělo uskutečnit 22. 4. 2020 v Kamenném sále zámku Třebíč, bylo zrušeno z důvodů vládních opatření zavedených proti šíření pandemie COVID-19. K předání ocenění došlo individuálně v místech bydliště řemeslníků dne 9. 7. za účasti představitelů Kraje Vysočina (J. Fischerová a L. Seidl) a RP TLK (K. Lisá a I. Neuwirtová).

K slavnostnímu vyhlášení ocenění byly natočeny krátké muzejní filmy o činnosti nově vyznamenaných osobností. Tyto dokumenty budou prezentovány 22. 4. 2021 spolu s Dudáctvím na Vysočině (8/2019) během slavnostního předání ocenění v oblasti TLK v Centru tradiční lidové kultury.

V prosinci byla zpracována nominace drátenice Věry Studené z Kuklíku (nominaci zpracovala J. Katovská, MVT), předpokládané předání krajského ocenění proběhne v roce 2021.

V prosinci 2020 byla podána nominace bednáře Miroslava Vrtěny ze Štěpánova nad Svratkou na titul Nositel tradice lidových řemesel do NÚLK ve Strážnici (nominaci zpracovala E. Kolajová, MVT).

Po uplynutí pěti let od zápisu na krajský seznam nemateriálních statků nemohla být provedena redokumentace statků Obchůzka královniček na Velkobítešsku (4/2015) a Historického morového průvodu v Brtnici (5/2016) – obě akce byly vzhledem k vládním opatřením v souvislosti s pandemií COVID-19 zrušeny. Zredokumentovány budou v nejbližším možném termínu konání. Zároveň byla dokončena redokumentace Betlémské cesty v Třešti (2/2014) a Skřipácké muziky na Jihlavsku (2/2014).

Ze stejného důvodu nedošlo k dokumentaci Svatováclavských hodů v Rouchovanech, které měly být zpracovány na Krajský seznam nemateriálních statků tradiční lidové kultury pro rok 2021. Dokumentace je opětovně plánována na rok 2021.

Byly natočeny čtyři krátké filmy (J. Prodělal ml.) –

medailonky bednáře M. Vrtěny a R. Hupky (vybíjení dřeva kovem) a medailonky Třebíčské betlemářství a Kovářství.



Z filmového medailonku Třebíčské betlemářství

Vydání publikace v rámci projektu I-CULT *Z receptáře našich předků. Lidová strava čtyř regionů*, vydání katalogu výstavy ve Znojmě a Jindřichově Hradci *Tradice jedné hranice*.

Spolupráce na výstavách

- » Projekt I-CULT *Tradice jedné hranice* ve Znojmě (vernisaž 2. 7., ukončeno 1. 11.) a v Jindřichově Hradci (vernisaž 17. 7., prodlouženo do 6. 1. 2022) – rekonstrukce 2 párů lidového oděvu z Třebíčka.
- » Realizace panelové výstavy *Lidové zvyky na Vysočině* (vernisaž 4. 3., CTLK), od září v Městském muzeu ve Velké Bíteši (prodlouženo do poloviny roku 2021).
- » Výstava *Poceta Vratislavu Bělíkovi – 120. výročí narození významného národopisce* (původní termín 2. 4. – 7. 6. zrušen, výstava přesunuta na rok 2021).
- » Panelová výstava *Centra tradiční lidové kultury na obou stranách hranice* připravena, prezentace plánována na jaro 2021 v CTLK.

Akce pro veřejnost

- » Přednáška *Habánská keramika ve sbírkách MVT*, 13. 2. (J. Katovská).
- » Realizace *Řemeslnického jarmarku*, 19. 9. v CTLK a doprovodné programy k řemeslům.

Dokumentace v terénu

- » Posejpký (Menhartice)
- » vánoční výstava ve Starči
- » Skřipácká muzika na Jihlavsku
- » Betlémská cesta v Třešti
- » bednářské řemeslo (Štěpánov nad Svratkou)
- » vybíjení dřeva kovem (Ledec nad Sázavou)
- » drátenictví (Kuklík)
- » kovářství (Štěměchy, Moravské Budějovice)
- » dudáctví (Nové Město na Moravě)
- » doba roušková (Třebíčsko, Velká Bíteš)
- » svaté přijímání (Velká Bíteš)
- » Velikonoce (Velká Bíteš)
- » folklorní hnutí (Ketkovice)
- » okleštěné hody (Velká Bíteš)
- » řezbářství

Řešitel: J. Katovská, K. Lisá, E. Kolajová, S. Smutná.

Dokumentace akcí RP TLK

Termín: celoročně.

Řešitel: K. Lisá, S. Smutná, J. Katovská, E. Kolajová.
Zodpovídá: K. Lisá, E. Kolajová.

Pracoviště přírodovědné

Monitoring rozšíření nosatcovitých brouků podčeledi Lixinae na Třebíčsku

Navštíveno 13 lokalit.

Termín: celoročně – dle faunistické sezóny.

Lokality: Bransouze, Červená Lhota, Dukovany, Klučov, Kněžice, Okřešice, Ostašov, Račerovice, Radkovic u Hrotovic, Radonín, Slavice, Sokolí, Třeбенice.

Výstupy: dokladové položky, zápisy.

Řešitel: P. Peřínková.

Monitoring rozšíření mloka skvrnitého

Navštíveno 6 lokalit.

Termín: celoročně – dle faunistické sezóny.

Lokality: Hartvíkovice, Kramolín, Plešice, Radkovic u Hrotovic, Stropěšín, Třeбенice.

Výstupy: zápisy.

Řešitel: P. Peřínková.

Monitoring koniklecových lokalit na Třebíčsku

Navštívena 1 lokalita (Klučov).

Termín: dle floristické sezóny.

Výstupy: zápisy, fotodokumentace.

Řešitel: H. Houzarová.

Monitoring hořečkových lokalit na Třebíčsku

Navštíveny 2 lokality.

Termín: dle floristické sezóny.

Lokality: Číchov, Heraldice.

Výstupy: zápisy, fotodokumentace.

Řešitel: H. Houzarová, J. Jelínková.



Jana Jelínková při monitoringu hořečkových lokalit

Monitoring rybníční vegetace na Třebíčsku

Navštíveno 8 lokalit.

Termín: 18.–21. 6.

Lokality: Častotice, Kojatín, Pozďatín, Ptáčov, Smrk, Studenec, Trnava, Vlčkov.

Výstupy: herbářové položky, floristické záznamy, foto-dokumentace.

Řešitel: H. Houzarová, J. Jelínková.

Monitoring vegetace regionu

Termín: floristická sezóna.

Mapování vybraných rostlinných druhů: pokračující spolupráce na mapování Třebíčska pro budoucí vytvoření Atlasu rozšíření rostlin v ČR.

Řešitel: H. Houzarová, J. Jelínková.

Účast na odborných oborových seminářích a konferencích

Pracovníci muzea se aktivně účastní odborných seminářů dle nabídky oborových organizací a dle potřeb Muzea Vysočiny Třebíč.

RP TLK

- » Pravidelné setkání pracovníků MKČR, NÚLK a RPTLK v Praze se v roce 2020 vzhledem k protiepidemickým opatřením neuskutečnila. Ze stejného důvodu se neuskutečnilo setkání Etnografické komise AMG ČR. Stejně tak nemohly proběhnout tři porady etnografů Kraje Vysočina – jednání byla nahrazena e-mailovou komunikací.
- » Dvoudenní mezinárodní kolokvium zaměřené na lidovou, folkovou, etnickou hudbu a world music Od folkloru k world music: Hudba a prostor, 28.–29. 7. Náměšť nad Oslavou (K. Lisá, J. Katovská, S. Smutná).
- » Jednání Národní rady pro tradiční lidovou kulturu se uskutečnilo korespondenční formou v listopadu (K. Lisá).

PPV

- » Seminář Přírodní rozmanitost a ochrana přírody v praxi, Telč, 23. a 24. 1. (H. Houzarová, J. Jelínková, P. Peřínková).
- » Hydrobotanický seminář na mokřady, Třebíčsko, 18.–21. 6. (H. Houzarová, J. Jelínková).



Floristický kurz, Načeratický kopec nedaleko Znojma

- » Floristický kurz České botanické společnosti, Znojensko, 5.–11. 7. (H. Houzarová, J. Jelínková).
- » Seminář Bryo-lichenologické dny v Brdech 17.–20. 9. 2020 (H. Houzarová).
- » Podzimní setkání muzejních botaniků a Oborové botanické komise AMG, Brno, on-line (H. Houzarová, J. Jelínková).
- » Ústav botaniky a zoologie, MU v Brně, příspěvky do diskuze, 3× on-line přednášky (J. Jelínková).
- » Seminář zoologů muzeí a ochrany přírody 2020 pořádaný Oborovou komisí zoologů AMG, Jihlavsko, 9.–11. 9. (P. Peřínková).

PSV

- » Jednání Komise regionální historie Moravy a Slezska AMG, MZM Brno; Videokonference a plenární zasedání KRHMS, 3. 12. (B. Kabelíková, T. Hartman).
- » Zasedání Komise restaurátorů a konzervátorů, 11. 2., Technické muzeum v Brně (J. Bašta). Konference Komise konzervátorů a restaurátorů; plánovaná v termínu 8.–10. 9., Klatovy – zrušena, přesunuta na rok 2021 (J. Bašta).

OPČ

- » Nové povinnosti zaměstnavatele v rámci BOZP, Brno, 13. 2. (Radka Sluková).

- » Krajské setkání edukátorek, Třebíč, 17. 2. (E. Novotná).
- » Bezpečné chování paměťových institucí v cyberprostoru, Praha, 25. 2. (M. Zábřeh).
- » Setkání pedagogických pracovníků, Třebíč, 26. 8. (E. Novotná).
- » Seminář Muzeum škola, škola muzeu, Praha, 21. 9. (E. Novotná).
- » Krajské setkání edukátorek, on-line, 20. 11. (E. Novotná).
- » Pravidelná účast na seminářích a školeních k problematice hospodaření, účetnictví a inventarizace apod. (T. Štorková, R. Valerianová, J. Kovářová).

MVT

- » Studijní exkurze pracovníků MVT do Jihomoravského muzea ve Znojmě, návštěva Domu umění, minoritského kláštera a znojemského hradu (výstava *Tradice jedné hranice*, na jejíž realizaci spolupracovali pracovníci MVT); prohlídka památek města (kostel sv. Mikuláše, znojemské podzemí); 21. 9., Znojmo.

2.3. Sbírkotvorná činnost

2.3.1. Přírůstky do sbírek

Sbírkotvorná činnost

Nákupní komise proběhla v roce 2020 1× (23. 6.).

Za rok 2020 bylo sepsáno 8 kupních smluv v celkové sumě 497 900 Kč (z toho bylo 330 000 Kč poskytnuto jako investiční příspěvek od zřizovatele Kraje Vysočina); 12 darovacích listin; 15 přírůstkových čísel bylo získáno z odborného výzkumu pracovníků muzea.

Systematika

MVT, sbírka evid. v CES pod č. ZMT/002-03-28/059002 (číslo dle CES uvedeno v závorce)

1. Archeologická (9) – 0 př. č.
2. Botanická (5) – 1 př. č.
3. Další, tektity (24) – 0 př. č.
4. Entomologie (7) – 1 př. č.
5. Etnografie (11) – 14 př. č. (betlémy 2; textil 2; řemesla 7; lidová plastika; sklo, porcelán, keramika 1)
6. Fotografie, filmy (21) – 2 př. č.
7. Jiná, všeobecná (25) – 0 př. č.
8. Knihy (18) – 0 př. č.
9. Militaria (14) – 0 př. č.
10. Mineralogická (3) – 0 př. č.
11. Mykologická (6) – 0 př. č.
12. Negativy a diapozitivy (20) – 2 př. č.
13. Numizmatická (13) – 0 př. č.
14. Paleontologická (4) – 0 př. č.
15. Petrografická (2) – 0 př. č.
16. Písemnosti a tisky (19) – 2 př. č.
17. Umělecká řemesla (16) – 4 př. č. (dýmky 2; hodiny 2)
18. Výtvarné umění (15) – 5 př. č. (grafika 2, malba 3)
19. Zoologická (8) – 4 př. č.

Sbírkotvorná činnost – akvizice

Výpis z evidence Knihy přírůstků za rok 2020:

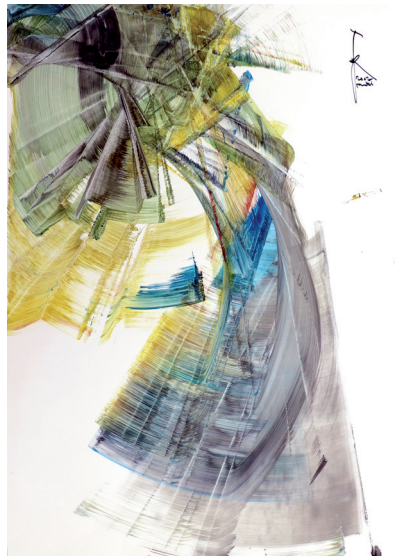
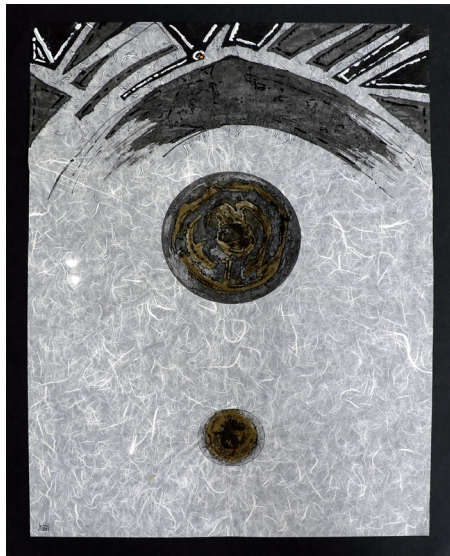
1/2020 – výzkum; Plakáty a tisky: propagační materiál, programy, reklamy, volby, tisky, osobní doklady, muzejní a kulturní akce, pozvánky – 281 ks; 20. a 21. stol.; Třebíč.

2/2020 – výzkum; Fotografie a filmy: ČB a barevné fotografie, akce, zástavba, 20. a 21. století; region.

3/2020 – výzkum; Pozitivy MB; domy, události, historie MB, kulturní akce, školství, sport, osoby; Moravské Budějovice.

4/2020 – výzkum; Negativy MB; pomníky, domy, divadlo, obchvat MB, nábytek, sbírky, expozice zámku, kulturní akce, rekonstrukce náměstí; Moravské Budějovice.

5/2020 – výzkum; Ostatní (CD, diapozitivy, filmy ad.); události, kultura; Moravské Budějovice.



Přírůstky do sbírky výtvarného umění (zleva):

Milan Nestrojil, Dvojhvězda; Božena Kjulleněnová, z cyklu Energie a Natura Viva; Josef Kremláček, Pagoda

6/2020 - výzkum; Zoologie: dermoplastické preparáty; orebice rudá, samice - K. ú. Moravský Krumlov, úhyn září 2015; zvonek zelený, samice - K. ú. Třebíč - Týn; alexander čínský, samec, úhyn 2014; vydra říční, samec - K. ú. Třebíč, úhyn září 2016; zvonek zelený, samec, K. ú. Markvartice, nález únor 2017.

7/2020 - výzkum; Etnografické sbírky: textil, publikace; nástěnné koberce, šátky, nášivky, uniformy, deštník, ramínko, opasek, brašna kožená, časopisy; 20. století, region.

8/2020 - výzkum; Etnografické sbírky: sklo, porcelán, keramika; skleničky, hrneček, skleněné kořenky, mísy na ovoce, obdélníkové tácy; 20. století.

9/2020 - koupě; Etnografické sbírky: řemesla; řemeslnické přístroje; ručně poháněná sloupová vrtačka, lis ruční šroubový dvoutrámový; Dolní Vilémovice.

10/2020 - koupě; Etnografické sbírky: řemesla; motykosekera, ruční nářadí na dobývání pařezů; Třebíč.

11/2020 - výzkum; Umělecká řemesla: hodiny; nástěnné hodiny dílenské z průmyslového provozu, 20. století; Moravské Budějovice.

12/2020 - koupě; Etnografické sbírky: betlémy; betlém velký stavěcí malovaný, soubor figurek, stavby, autoři František a Jan Janovských, 1890-1972; Třebíč.

13/2020 - výzkum; Umělecká řemesla: hodiny; budík Fr. Venkrbec; bílý ciferník, černé arabské číslice; 20. století; Třebíč.

14/2020 - dar; Výtvarné umění: grafika; grafický list, autor Jiří Kratochvíl, bez názvu (folklorní motiv), linoryt, 1985, sign.; Třebíč.

15/2020 - výzkum; Zoologie: dermoplastické preparáty; bažant obecný - 2 ks, K. ú. Žebčice; žluna zelená, K. ú. Košťálov; poštolka obecná, K. ú. Hradec Králové; jestřáb lesní, K. ú. Hradec Králové.

16/2020 - výzkum; Etnografické sbírky: řemesla; dlaždice ze zámku Moravské Budějovice, jednoduché neglazované cihlové dlaždice z pálené hlíny; 70. léta 17. stol. nebo 1. pol. 18. stol.; Moravské Budějovice.



Akvizice do zoologické sbírky - lebka krkavce velkého

17/2020 - dar; Výtvarné umění: grafika; 3 ks - Milan Nestrojil: Dvojhvězda, Planeta a vertikály I, bez názvu; Zd. Štajnc: soubor fotografií Grafiti; 20. a 21. století; Třebíč.

18/2020 - dar; Etnografické sbírky: řemesla; kozlík na řezání dřeva, celodřevěný; Plzeň.

19/2020 - dar; Umělecká řemesla: dýmky; špičky na doutníky 3 ks: špička z mořské pěny, jantarový náustek; špička z mořské pěny v pouzdře, jantarový náustek ulomený; špička kostěná; Praha.

20/2020 - výzkum; Botanika; herbářové doklady: vyšší rostliny, region, JZ Morava; příležitostní sběr mimo region (Znojensko, Jihlavsko, Ivančicko) za rok 2020.

21/2020 - koupě; Výtvarné umění: malba; B. Kjulleněnová: barevné tuše z cyklu Energie a Natura Viva - 3 ks; V. Toman: Akt, akvarel, 1957.

22/2020 - koupě; Umělecká řemesla: dýmky; kuřácké potřeby: porcelánová dýmka malovaná, 1895, dřevěný troubel a náustkem; plechová dóza na zavěšení; 5 ks krabiček na cigarety, papír, plech; Třebíč.

23/2020 - koupě; Etnografické sbírky: betlémy; betlém, dřevořezba, autor Roman Galek; Jindřichův Hradec.

24/2020 - dar; Etnografické sbírky: textil; modrotisk, 6 ks textilních dekorací na stěnu s folklorními motivy; 1 ks dámské modrotisk. Letní šaty; Třebíč.



Malované kraslice Vratislava Bělíka

25/2020 - koupě; Výtvarné umění: malba; automatické kresby, Lubomír Kerndl, aranžovaná díla v rámech; Třebíč.

26/2020 - koupě; Entomologie; sbírka brouků z pozůstalosti trebičského entomologa Jaroslava Trojan, různé čeledi; Třebíč.

27/2020 - dar; Výtvarné umění: grafika; Josef Kremláček: Frederikovy proměny, Pagoda - barevné litografie; Třebíč.

28/2020 - dar; Etnografické sbírky: řemesla; přenosná dřevěná toaleta z měšťanského domu; počátek 20. století; Jemnice.

29/2020 - dar; Písemnosti, tisky; pohlednice Třebíče, barevné z přelomu 19. a 20. století; Třebíč.

30/2020 - dar; Etnografické sbírky: textil; krojovaná panenka v jihokyjovském kroji asi z 20. let 20. století; Litoňov.

31/2020 - výzkum; Zoologie: balky - straka obecná, K. ú. Tasov, úhyn, nález leden 2018; krahujec obecný, samec, K. ú. Okříšky, nález září 2017; region.

32/2020 - výzkum; Zoologie; lebky - krkavec velký, K. ú. Hradec Králové, nález, úhyn, 2013; dlask tlustozobý, samec, K. ú. Třebíč - Borovina, úhyn, nález 25. 3. 2020.

33/2020 - dar; Etnografické sbírky: řemesla; šicí stroj Lada s příslušenstvím, ponorný Lada CB, typ 7, 20. léta - 1935; Praha.

34/2020 – dar; Etnografické sbírky: řemesla; šicí stroj Minerva Bobbin, s kývacím chapačem, 1925–1928, stůl s intarzií, secesní ornamenty; Moravské Budějovice.

soubor kraslic – 15 ks, autor Vratislav Bělík (1900–1988), datace 60. léta 20. století; 4 ks bez určení; Třebíč.

Celkový přírůstek v Přírůstkové knize za rok 2020 činí 5 841 ks.

35/2020 – dar; Etnografické sbírky: lidová plastika;

2.3.2. Práce se sbírkami

Registr výpůjček

- » výpůjčky cizím organizacím: 16; 4x dodatek;
- » výpůjčky pro MVT: 7.

Přehled práce se sbírkami

Evidence přírůstků

Skupina, depozitář	Realizoval	Počet položek
Archeologie	T. Hartman	0 př. č.
Botanická	H. Houzarová, J. Jelínková	1 př. č.
Entomologie	P. Peřínková	1 př. č.
Etnografie - textil - řemesla - betlémy - lidová plastika	K. Lisá; J. Katovská, od 1. 9. E. Kolajová M. Bagová, P. Beránek MB T. Hartman S. Smutná, od 1. 9. E. Kolajová	5 př. č. / 43 položek 7 př. č. / 7 ks 2 př. č. 2 př. č.
Podmalby na skle	S. Smutná	0 př. č.
Fotografie, filmy	J. Sladká; J. Simandlová MB	2 př. č.
Militaria	J. Bašta	0 př. č.
Mineralogická	L. Křesina	0 př. č.
Tektity	L. Křesina	0 př. č.
Negativy, pozitivy	J. Sladká; J. Simandlová MB	2 př. č. / 5 252 ks
Písemnosti a tisky	J. Sladká	2 př. č. / 292 ks
Umělecká řemesla	M. Bagová	2 př. č.
Sklo, porcelán, keramika	J. Katovská	1 př. č.
Výtvarné umění – grafika	B. Kabelíková	2 př. č. / 121 ks
Jiná – všeobecná	B. Kabelíková	0 př. č. / 2 inv. č.

Evidence II. stupně

Úkol	Skupina, depozitář apod.	Realizoval	Počet položek
evidence II	negativy a pozitivy	J. Sladká; J. Simandlová MB	230 inv. č.; 5 283 inv. č.
evidence II	písemnosti a tisky	J. Sladká	96 inv. č.
evidence II	hodiny	M. Bagová	1 inv. č.
evidence II	řemesla	P. Beránek MB	25 inv. č.
evidence II	militaria	J. Bašta	8 inv. č.
evidence II	výtvarné umění	B. Kabelíková	22 inv. č.
evidence II	betlémy	T. Hartman	5 inv. č.
evidence II	etnografická – textil	K. Lisá, od 1. 9. E. Kolajová	18 inv. č.
evidence II	sklo, porcelán, keramika	J. Katovská	23 inv. č.
evidence II	botanika mykologie	H. Houzarová, J. Jelínková H. Houzarová	2 154 inv. č. 132 inv. č.
evidence II	entomologie a zoologie	P. Peřínková	1 235 inv. č.
evidence II	petrografie	L. Křesina	19 inv. č.
doprovodná dokumentace	dýmky, numismatika	M. Bagová	dýmky 2 ev. č. numismatika 7 ev. č.
doprovodná dokumentace	výtvarné umění – malba	B. Kabelíková	2 ev. č.
doprovodná dokumentace	etnografie – textil	J. Katovská, od 1. 9. E. Kolajová	8 ev. č.
doprovodná dokumentace	skupina sbírek významu obecné dokumentace	J. Sladká	1 ev. č.
hlášení evidence do II. stupně, CES	všechny podsbírký	M. Bagová	578 ev. č.

Ostatní úkoly

Úkol	Skupina, depozitář apod.	Zodpovídá	Počet položek
revize zápisů a dat v systému Demus	botanika, mykologie	J. Jelínková H. Houzarová	310 inv. č. 460 inv. č.
revize zápisů	výtvarné umění – grafika	B. Kabelíková	13 inv. č.
revize zápisů v systému Tritius	staré tisky	B. Kabelíková	20 inv. č.
revize a oprava dat v systému Demus	jiná – všeobecná	B. Kabelíková	32 inv. č.

Úkol	Skupina, depozitář apod.	Zodpovídá	Počet položek
revize a oprava dat v systému Demus	výtvarné umění - malba	B. Kabelíková	152 inv. č.
žádost o vývoz do zahraničí	etnografie - betlémy	M. Bagová, T. Hartman	2x
aktualizace místních seznamů	všechny podsbírký	jednotliví kurátoři	všechny podsbírký
skenování	pro výstavy, publikace, badatele	J. Sladká	200 ks
skenování	negativy	J. Sladká	5 800 ks
adjustace, opatření plakátů etiketami	plakáty a tisk	J. Sladká	35 ks
revize dat pro převod do Demusu	mineralogie	L. Křesina	6 376 inv. č.
konzervace		R. Vítek	190 ks
konzervace		J. Bašta	21 ks
konzervace	MB	J. Čurda	38 ks
preparace	zoologie	J. Bašta	9 ks
preparace (vyšší rostliny)	botanika	H. Houzarová	průběžně, cca 100 ks
sběr, preparace a determinace hmyzu, jeho systematické zařazení	entomologie	P. Peřínková	průběžně, cca 300 ks
dezinfekce depozitáře - vymrazování	botanika	H. Houzarová, J. Jelínková	postupně celoročně
plynová dezinfekce	depozitáře botaniky, zoologie a preparační místnosti	J. Jelínková, B. Kabelíková	jednorázově 8. 4.

Správa depozitářů

Teplota a relativní vlhkost v depozitáři Kosmákova, Třebíč je monitorována a zaznamenávána počítačem, v Mor. Budějovicích je kontrola prováděna fyzicky.

Dotační tituly - práce se sbírkami

Realizované:

Dotační program MK ČR ISO/D, část D-b/vybavení

depozitářů a část D-c/restaurování na rok 2020: ISO II D - preventivní ochrana před nepříznivými vlivy prostředí. Pořízení speciálních krabic pro optimální uložení přírodovědných fondů a provedení restaurátorského zásahu sbírkových předmětů: čtyři podmalby na skle, sedací set z pozůstalosti Vítězslava Nezvala a hedvábný židovský modlitební šál - talit.

Podané:

Muzeum podalo žádost v dotačním programu MK ČR o dotaci ISO II/v části D-b/vybavení depozitářů a části D-c/restaurování na rok 2021: ISO II D - preventivní ochrana před nepříznivými vlivy prostředí. Pořízení archivačních tubusových obalů pro uložení fonografického válečku a archivačních krabic pro uložení archivačních tubusových obalů; provedení restaurátorského zásahu na figurkách betlému Františka

Hartmanna (1791-1855) a Václava Hartmanna (otec, 1738/9-1809).

Řešitel: B. Kabelíková.

Informatika

Podpora uživatelů v oblasti informačních technologií (DEMUS, MS Office, atp.); systematické průběžné doplňování databáze aktuálního uložení sbírkových předmětů.

2.3.3. Inventarizace

Dle příkazu ředitele MVT č. 4/2020.

Skupina - předměty	Počet položek	Zodpovídá (předseda inv. komise)	Členové inventarizační komise
Skupina sbírek číslo 1 - společenskovedné, sbírka starých tisků, podskupina 18 (dle CES 18)	1996	M. Veselá	B. Kabelíková, J. Katovská
Skupina sbírek číslo 1 - sbírky společenskovedné, sbírka grafických a typografických prací, podskupiny 04 (dle CES 15)	5006	M. Bagová	B. Kabelíková, E. Hladká
Skupina sbírek číslo 2 - sbírky přírodovědné, podskupina 01, herbářové doklady zpracované po jednotlivých čeledích (dle CES 5)	7252	P. Peřínková	J. Jelínková, H. Houzarová, L. Křesina
Skupina sbírek číslo 2 - sbírky přírodovědné, sbírka mykologická, podskupina 11 (dle CES 07)	1014	P. Peřínková	J. Jelínková, H. Houzarová
Skupina sbírek číslo 2 - sbírky přírodovědné, sbírka normovaných vzorků minerálů, podskupina 03 (dle CES 03), i. č. 2501- 5000	2500	T. Hartman	L. Křesina, J. Bašta
Sbírky archeologických nálezů (dle CES 9)	841	J. Bašta	T. Hartman, M. Bagová
Skupina sbírek číslo 3 - sbírky významu obecné dokumentace, podskupina 14, sbírka negativů na skle Ondřeje Knolla (dle CES 20)	5765	B. Kabelíková	J. Sladká, J. Katovská
Skupina sbírek číslo 3 - sbírky významu obecné dokumentace, podskupina 807, reprodukční mikrofilmy - svitky, (dle CES 20), podskupina 819; pozitivy na zvláštních podkladech; podskupina 831 alba muzejní	101	J. Bašta	K. Lisá

2.4. Prezentace

2.4.1. Prezentace sbírek

Návštěvnost: celkem návštěvníků 35 542

	zámek Třebíč	CTLK	Kosmákova	M. Budějovice	Jemnice
Celkem	32 899	1 439	432	6	766
Dospělí	10 239	-	-	6	249
Senioři, děti ad.	6 062	-	-	-	340
Neplatící	16 598	1 340	340	-	214
Přednášky	0	99	92	-	-

Výstavy v roce 2020

Zámek Třebíč, konírna

Betlémy (nejen) z Tišnovska
28. 11. 2019 – 12. 1. 2020



Tradiční vánoční výstavu jsme připravili ve spolupráci s tišnovským spolkem Art Periscope. Přiblížila současnou betlemářskou tvorbu v Tišnově a okolí. Betlémy z Tišnovska doplnily dřevorezby Romana Galeka z Jindřichova Hradce, slaměný betlém z Muzea Karlova

mostu a z našich sbírek velký stavěcí betlém Antonína Čelouda, jehož 180. výročí narození jsme si v roce 2019 připomněli.
Počet návštěvníků: 4 922

MYSLcomeBEK (new art of wood)
7. 2. – 15. 3.



První samostatná výstava trebičského řezbáře, autodidakta Petra Kremlise Kotoulka (*1979). K vidění byly různé masky, loutky, karikatury nebo zvířata, ale také vlastní volná tvorba obsahující množství odkazů,

náznačků a symbolů. Pár dnů před prvním nuceným uzavřením muzea stihla proběhnout první dětská verze výstavy v historii našeho muzea.
Počet návštěvníků: 364

Majklova autíčka
26. 6. – 11. 10.



Michal Cakl z nedalekých Lesonic se sbírání kovových modelů autíček Matchbox začal věnovat v roce 2014 a v současné době jeho sbírka čítá více než tři tisíce „angličáků“. Na výstavě jich návštěvníci mohli vidět až 2500, nechyběly vzácné modely ze starých sérií Yester-years, kolekce hasičských modelů, cisterny, kamiony, limuzíny a spousta dalších.
Počet návštěvníků: 5 836

Vánoční výstava betlémů
10. 12. – 17. 12.

Z původního plánu představit regionální aktivně tvořící betlemáře jsme museli z důvodu epidemie koronaviru upustit a výstavu jsme složili takřka výhradně z našich sbírek. Jediným vypůjčeným exponátem byl dřevěný betlém v životní velikosti, jehož autorem je Karel Štveráček z Číměře. Největším betlémem z našich sbírek byl stavěcí betlém Jindřicha Mládka.

Výstava však mohla být otevřena pouze týden, od 18. 12. byla z epidemiologických důvodů uzavře-



na a přestavována na „výstavu za okny“ s možností nahlédnout okny do zámecké konírny. Nasvícena byla každodenně do 19 hodin; doplněna LCD obrazovkou s interaktivní prezentací za oknem v recepci.
Počet návštěvníků: 487

Zámek Třebíč, galerie Tympanon

Antonín Kurka – S fotoaparátom na bojištích velké války
21. 11. 2019 – 12. 1. 2020



Antonín Kurka, trebičský rodák, prošel zákopy první světové války v řadách rakouského 81. pěšího pluku a zůstalo po něm několik stovek fotografií vojáků a jejich života v zákopech i zázemí. Unikátní popsanou sbírku zdigitalizoval a utřídil jeho vnuk Radek Kurka.
Počet návštěvníků: 269

ETTA CLUB Třebíč

50 let sběratelství pivních suvenýrů

24. 1. – 15. 3.



Třebíčský ETTA CLUB (= ETikety, TÁcky) vznikl v roce 1969 a jeho zakladatel Zdeněk Hobza je také současným předsedou klubu. Společně s ostatními členy představili bohatou sbírku pivních etiket, tácků, korunkových zátek, pivního skla, plechovek, otvíráků, popelníků nebo reklamních tabulí.

Počet návštěvníků: 229

Jan Dočekal – Skutečnosti snů (koláže)

24. 7. – 6. 9.



Známý trebičský výtvarný kritik Jan Dočekal (*1943) se tvorbě koláží věnuje od 90. let 20. století. V galerii

Tympanon představil na 50 děl z posledních let.

Počet návštěvníků: 110

Pavel Křeček – fotografie

18. 9. – 17. 12.



Pavel Křeček (*1974), člen trebičského fotografického sdružení TREFOS se věnuje inscenované tvorbě, především u portrétů. Druhou část výstavy pak tvořila volná tvorba, práce s nelogičností až obyčejností. Průběh výstavy byl bohužel ovlivněn nuceným uzavřením muzea, a to od 12. 10. do 2. 12.

Počet návštěvníků: 132

Zámek Třebíč, kavárna

Komenského Timeline

květen–říjen 2020

Panelová výstava Komenského Timeline vznikla jako součást projektu Komenský 2020, jehož autorem je Křesťanská akademie mladých, z. s. Doplnili jsme ji publikacemi a dalšími materiály týkajícími se J. A. Komenského, od jehož úmrtí jsme si připomněli 350 let.

Muzejní výdejní okýnko

20. 11. – 26. 11. Vlastimil Toman

27. 11. – 3. 12. Svatopluk Máchal

4.–10. 12. Božena Kjulleněnová

11.–17. 12. Josef Kremláček

18.–25. 12. Viktor Nikodem



Prezentace regionálních výtvarníků ze sbírek MVT v prostorách kavárny. Výstavu bylo možno zhlédnout okny ze zámeckého nádvoří, nasvícena byla každodenně od 9 do 19 hodin. Pro dětské návštěvníky jsme připravili karty a samolepky k jednotlivým autorům.

Centrum tradiční lidové kultury, Třebíč

Lidové zvyky na Vysočině

4. 3. – 30. 9.



Putovní panelová výstava v rámci projektu Lidová kultura/Volkskultur AT-CZ. V podzimních měsících (od 29. 9.) byla výstava instalována v Muzeu Velká Bíteš, vzhledem k nucenému uzavření zde zůstane i v první polovině roku 2021.

Depozitář na ul. Kosmákova, Třebíč

Ukázky ze školního kabinetu

2. 12. 2019 – 23. 2. 2020

Připomenutí výročí českých literátů

24. 2. – 30. 6.

Božena Němcová (200 let od narození), Karel Čapek (130 let od narození) a Vítězslav Nezval (120 let od narození).

Muzeum řemesel Moravské Budějovice

Uzavřeno z důvodu rekonstrukce.

Muzeum Jemnice

Pokračování dlouhodobých výstav:

- » Svět čaje
- » Barchan, spolupráce s Městem Jemnice
- » Nerostné bohatství Českomoravské vrchoviny

Krajský úřad Kraje Vysočina

Prezentace ve vstupním prostoru krajského úřadu:

- » Betlémy – představení nových akvizic do sbírek MVT; 3. 12. 2019 – 28. 1. 2020.
- » Představení nově otevřeného Centra tradiční lidové kultury; 1.–28. 2.

Výpůjčky sbírkových předmětů MVT jiným organizacím (13)

- » Sedací set z pozůstalosti Vítězslava Nezvala: Josef Filip – restaurování nábytku a objektů ze dřeva; dotační titul MK ČR (ISO D), 1. 6. – 16. 9. (B. Kabelíková).
- » Židovský modlitební šál (talit gadol): Veronika Richtr Nauschová – restaurátorka textilu; dotační titul MK ČR (ISO D), 2. 6. – 26. 11. (M. Veselá).
- » Podmalby na skle, 4 ks (Svatý Václav, Cesta do Jeruzaléma, Narození Ježíše Krista, Korunovace Panny Marie): Dana Modráčková – restaurátorka podmaleb a papíru; dotační titul MK ČR (ISO D), 9. 6. – 30. 10. (E. Kolajová, B. Kabelíková).

- » Jihomoravské muzeum ve Znojmě; soubor předmětů za účelem výstavním (Tradice jedné hranice); 15. 6. – 4. 11. (K. Lisá, J. Katovská).
- » Ústav botaniky a zoologie MU Brno; herbářové položky za účelem studijním; od 16. 6. (J. Jelínková),
- příprava části rodu Euphorbia, číslo smlouvy: 1115/2020,
- příprava rodu Geranium, výpůjčka č. 1118/2020.
- » Společnost Otokara Březiny v Jaroměřicích nad Rokytnou – soubor prací Josefa Kapinuse za účelem výstavním; 23. 6. – 31. 11. (B. Kabelíková).
- » Muzeum Jindřichohradecka – soubor předmětů etnografické povahy za účelem výstavním (Tradice jedné hranice); od 7. 7. (K. Lisá).
- » Moravské zemské muzeum – porcelánová dýmka za účelem výstavním; od 28. 5. (M. Bagová).
- » Národní muzeum Praha – soubor válečků do fonografu za účelem digitalizace a restaurování; od 14. 8. (B. Kabelíková).
- » Městské muzeum Česká Třebová – soubor výtvarných děl restaurovaných Jiřím Josefíkem za účelem výstavním; 3. 9. – 30. 11. (B. Kabelíková).
- » Muzeum Brněnska – houpací kůň a soubor zvonků za účelem výstavním; od 22. 10. (M. Bagová).
- » Město Hrotovice – rohový skříňkový betlém za účelem výstavním; 30. 11. 2020 – 8. 1. 2021 (M. Bagová).
- » Dům umění města Brna – kovová plastika Monstrance (autor L. Kressa) za účelem výstavním; od 14. 12. (M. Zábrš).

Výpůjčky sbírkových předmětů MVT z jiných organizací (6)

- » Michal Cakl, Lesonice – soubor maket autiček tzv. Matchboxů za účelem výstavním; 25. 6. – 24. 11. (M. Zábrš).
- » Mgr. Jan Dočekal – soubor výtvarných děl za účelem výstavním; 23. 7. – 20. 9. (M. Zábrš).
- » NPÚ České Budějovice – soubor obrazů z fondu SZ Jaroměřice nad Rokytnou pro Muzeum ře-

mesel Moravské Budějovice za účelem výstavním; 21. 12. 2020 – 31. 12. 2021 (B. Kabelíková, P. Beránek).

- » MKS Třebíč – soubor děl z pozůstalosti výtvarníka Josefa Kremláčka k badatelskému účelu; od 29. 9. (B. Kabelíková).
- » Obec Číměř – dřevěný vyřezávaný betlém za účelem výstavním; 27. 11. 2020 – 20. 1. 2021. (M. Zábrš).
- » NPÚ České Budějovice – soubor nábytku z fondu SZ Jaroměřice nad Rokytnou do stálých expozic, zámek Třebíč; od 21. 12. (B. Kabelíková).

Dotační tituly – prezentace

Krátkodobé – připravované, ale nerealizované:

Výstava *Pocta Vratislavu Bělíkovi (120 let od narození významného národopisce)* včetně vydání výstavního katalogu a doprovodných programů z podané žádosti v dotačním programu MK ČR, Odbor regionální a národnostní kultury, Podpora tradiční lidové kultury na rok 2020, kategorie B nebyla realizována z důvodu uzavření muzea v souladu s vládními opatřeními proti šíření pandemie COVID-19 na jaře 2020.

Krátkodobé – podané:

Muzeum podalo opakovaně žádost v dotačním programu MK ČR, Odbor regionální a národnostní kultury, Podpora tradiční lidové kultury na rok 2021, kategorie B: realizace souborné výstavy *Pocta Vratislavu Bělíkovi (120 let od narození významného národopisce)* včetně vydání výstavního katalogu a realizace doprovodných programů k výstavě.
Řešitel: K. Lisá.

2.4.2. Další akce

- » V rámci udržitelnosti projektu *Komplexní propagace Zámku Třebíč* se uskutečnilo 10 kostýmovaných prohlídek v expozici Valdštejnové na Třebíči, 7. 2., 8. 2., 28. 2., 14. 7., 15. 7., 16. 7., 17. 7., 18. 7., 26. 8., 27. 8. V expozici Lidé. Místa.



Petr Kremlis Kotoulek s návštěvníky na dětské vernisáži

- Osudy. se uskutečnily 4 kostýmované prohlídky pro školy a rodiny s dětmi, 7. 2., 8. 2., 28. 2., 1. 3. (E. Hladká, E. Novotná).
- » Tříkrálový koncert, 5. 1. (E. Novotná).
- » Komentovaná prohlídka minerálů, 12. 1. (L. Křesina).
- » Předávání ocenění T. G. M., 29. 2. (J. Bašta).
- » Dětská vernisáž k výstavě MYSLcomBEK, 5. 3. (E. Novotná, M. Zábrš).
- » Cyklus programů pro rodiče s dětmi – Do muzea za... barvami přírody, 13. 6. (E. Novotná).
- » Dětská vernisáž k výstavě Majklova autička, 30. 6. (E. Novotná).
- » Svatoprokopská pouť, 4. 7., spolupráce s MKS Třebíč (OPČ).
- » Buď fér, 11. 7., spolupráce s Městem Třebíč.
- » Koncert česko-francouzské hudební akademie, 13. 7. (OPČ).
- » Příměstský muzejní tábor, Třebíč, 13. 7. – 17. 7. (E. Novotná, J. Bašta, M. Zábrš).
- » Prázdninový den v muzeu, 4. 8. (E. Novotná).
- » Promenádní koncert na zámeckém nádvoří, Dechová hudba Horanka, Městské slavnosti Třebíč, 23. 8. (OPČ).
- » Koncert Třebíčského operního festivalu, 2. 9.
- » Galakonzert Pocta hrdinům, 5. 9. (OPČ).



Příměstský muzejní tábor se v roce 2020 konal již po šesté

- » Dílničky. Doprovodný program k výstavě Majklova autička, 17. 9. (E. Novotná).
- » Remeslnický jarmark v Centru tradiční lidové kultury (M. Petz, V. Komínková).
- » Cyklus programů pro rodiče s dětmi – Do muzea za... autičkem, 26. 9. (E. Novotná).

Moravské Budějovice

- » Spolupráce s MKS Beseda Moravské Budějovice na výstavě 75. výročí osvobození Československa.
- » Trvalá panelová výstava v prostorách ÚSP Nové Syrovice *Osudy novosyrovičského zámku*.



Výstava v prostorách Ústavu sociální péče v Nových Syrovicích

Programy pro školy

Rok 2020 byl do velké míry ovlivněn koronavirovou situací, resp. zavřením muzeí a galerií po celé České republice. Návštěvnost oproti roku 2019 značně klesla. Několik málo programů jsme uskutečnili, ovšem většinu z rezervovaných jsme byli nuceni zrušit.

Muzeum Vysočiny Třebíč nabízelo v roce 2020 programy ke čtyřem stálým expozicím (Valdštejnové na Třebíči, Svět neživé přírody, Svět portálů a bran a Lidé. Místa. Osudy.), přírodovědné programy v depozitáři a v zámeckém parku, výjezdni program *Muzeum v kufru*, programy k *Vánoční výstavě betlémů*, k výstavě věnované národopisci Vratislavu Bělíkovi a k výstavě *Majklova autíčka*. V nabídce byly programy v Centru tradiční lidové kultury (*Příběh vánočního stromečku*, *Všude samé masky* a *Velikonoční příběh*). V plánu byl zařazen program k dějepřavě (*Doba bělohorská*) a závěrečný program ke konci školního roku *S pohádkou po muzeu*. Celková návštěvnost programů v roce 2020 byla 574 žáků včetně pedagogů.



Muzejní kufr, novinka v nabídce edukačních programů pro rok 2020, vyrazil do MŠ Bartuškova

V roce 2020 se podařilo uskutečnit programy: výjezdni *Muzeum v kufru* (131 žáků), ke stálým expozicím *Po stopách kamenožrouta* (21 žáků), *Jak se žilo na zámku* (55 žáků), k výstavě *Majklova autíčka* *S Ypsilon-*



Program Všude samé masky v Centru tradiční lidové kultury

kou po výstavě (39 žáků) a programy v Centru tradiční lidové kultury *Všude samé masky* (234 žáků) a *Příběh vánočního stromečku* (94 žáků). Programy byly hodnoceny pozitivně, vytyčené cíle se podařilo naplnit.

Vzhledem k tomu, že nebyl v roce 2020 prostor k uskutečnění některých plánovaných programů a akcí, zařadíme do nabídky v následujícím roce některé programy stejné. Ponechali jsme programy k výstavě Vratislava Bělíka, dějepisnému soutěžení, závěrečný program *S pohádkou po muzeu*. Ale i přesto chystáme novinky. Ke stálé expozici Svět neživé přírody přidáváme do nabídky program k obecné geologii pro starší ročníky *Geologem v muzeu*. K expozici Valdštejnové na Třebíči jsme vyřadili program *Valdštejnové na Třebíči* z důvodu velmi nízké návštěvnosti. K expozici Lidé. Místa. Osudy. jsme zařadili program *Život v době středověké*, kde se nabízí využít předměty z muzejního kufru pořízeného v rámci projektu I-CULT.

Programy v Moravských Budějovicích

Z důvodu rekonstrukce expozic se programy v Moravských Budějovicích nekonaly.

Akce pro rodiny s dětmi a školy v Jemnici

- » Selská expozice, 8. 7., 33 osob
- » Naučná stezka, 31. 7., 10 osob

- » Princezna ze mlejna, 14. 8., 23 osob
 - » Podzimní tvoření, 26. 9., 12 osob
- Zajišťovala: J. Nápravníková.

Programy pro seniory

Programy probíhaly v depozitáři na ul. Kosmákova; návštěvnost celkem 92 osob, vzhledem k uzavření muzeí nemohly všechny programy proběhnout:

- » Betlémy nejen trebičské II.; T. Hartman, 16. 1. (43 osob)
- » Habánská keramika ve sbírkách MVT; J. Katovská, 13. 2. (29 osob)
- » Osudy judaik z Třebíčska; M. Veselá, 12. 3. (20 osob)

2.4.3. Přednášková činnost

Třebíč - Jarní cyklus přednášek

(organizační zajištění J. Jelínková)

- » 25. 2. *Historie dolování drahých kovů na Českomoravské vrchovině*, RNDr. Stanislav Houzar, Ph.D., Moravské zemské muzeum, Brno.
- » 10. 3. *Bílá hora trochu jinak*, Josef Špidla, Vyškov.

Ostatní přednášky z jarního cyklu a celý podzimní cyklus přednášek nebyly realizovány z důvodu pandemie COVID-19.



Přednáškové cykly se přesunuly do Centra tradiční lidové kultury

Přednášky RP TLK

- » 9. 2. Přednáška Národopisné muzeum, Praha: *Masopust na Horácku a Podhorácku*, S. Smutná.
- » 2. 4. Příspěvek na jednání Etnografické komise AMG: *Karmelská pouť ve farnosti Heřmanov*, S. Smutná.
- » 7. 11. Přednáška Velká Bíteš: *...psal se rok 1968*, S. Smutná.
- » 6. a 13. 12. Přednáška Velká Bíteš: *Prezentace rekonstrukce krojů*, S. Smutná.
- » 10. 12. Přednáška Velká Bíteš: *O Vánocích dlouhé noci*, S. Smutná.

Přednášky Moravské Budějovice

- » 14. 1. Dějepisný seminář Gymnázium a SOŠ Moravské Budějovice: *Metodologie výzkumu a výstupů*, P. Beránek.
- » 28. 1. Dějepisný seminář Gymnázium a SOŠ Moravské Budějovice: *Vznik a formování ČSR v regionu (1918-1920)*, P. Beránek.
- » 25. 2. Dějepisný seminář Gymnázium a SOŠ Moravské Budějovice: *KSC na Moravskobudějovicku v letech 1945 až 1955*, P. Beránek.

2.4.4. Ostatní činnost a služby pro veřejnost

Konzultace, poradenská a metodická pomoc

Zajišťovali odborní pracovníci (kurátoři, kustodi, konzervátoři, lektori) dle svého odborného zaměření a správy sbírek. Celkem bylo uskutečněno 242 badatelských návštěv.

Webové stránky RP TLK - celoročně.

Metodická pomoc studujícím SŠ a VŠ

Pomoc při tvorbě studentských prací (SOČ, SVOČ, maturitní, seminární, bakalářské, diplomové, doktorské a jiné odborné práce).

PPV

Krátké články, fotografie a podklady pro prezentaci sbírek na muzejní facebook: *Z muzejního depozitáře*,

Z terénního zápisníku zoologa a Z terénního zápisníku muzejní botaničky, 20x.

Zajišťovala: P. Peřínková, J. Jelínková.

Spolupráce s institucemi a organizacemi

- » Agentura ochrany přírody a krajiny ČR Praha a Správa Chráněné krajinné oblasti Žďárské vrchy a středisko Havlíčkův Brod
- » Art Periscope, z. s., Tišnov
- » Asociace muzeí a galerií České republiky
- » Botanická zahrada Přírodovědecké fakulty Masarykovy univerzity v Brně
- » Botanický ústav AV ČR
- » Česká botanická společnost
- » Česká národopisná společnost
- » Česká ornitologická společnost; pobočka Jihlava
- » Český svaz ochránců přírody Kněžice, Třebíč
- » Český výbor ICOM (International Council of Museums)
- » Československá obec legionářská
- » Donau-Universität Krems (Rakousko)
- » Dům dětí a mládeže Třebíč
- » Dům sv. Antonína Moravské Budějovice
- » 1. Niederösterreichische Krippenmuseum, Ortsgruppe Vösendorf (Rakousko)
- » Etnologický ústav Akademie věd ČR, pracoviště Brno
- » Farnost Heřmanov a obce Heřmanov, Nová Ves, Vidonín, Radňoves
- » Gymnázium a střední odborná škola Moravské Budějovice
- » Gymnázium Třebíč
- » Halahoj - studentský klub Katolického gymnázia Třebíč, o. s.
- » Horácké folklorní sdružení, z. s.
- » Chaloupky o.p.s., školská zařízení pro zájmové a další vzdělávání
- » Informační centrum Velká Bíteš
- » Jemča, a. s.
- » Jihlavský havířský průvod, z. s.
- » Jihočeská univerzita České Budějovice, Katedra

- botaniky
- » Jihočeské folklorní sdružení, z. s.
- » Jihočeský kraj
- » Jihomoravské muzeum ve Znojmě
- » Junák - český skaut, přístav Žlutá ponorka Třebíč, z. s.
- » Junák - český skaut, středisko Moravská orlice, Moravské Budějovice, z. s.
- » Katolické gymnázium Třebíč
- » Klub kultury a Informační centrum ve Velké Bíteši
- » Klub přírodovědecký v Brně
- » Lebendesheimat Museum Kautzen (Rakousko) - spolupráce s pobočkou v Moravských Budějovicích
- » Marktgemeinde Gutau (Rakousko)
- » Masarykova univerzita Brno
- » Město Brtnice
- » Město Jaroměřice nad Rokytnou
- » Město Jemnice
- » Město Hrotovice
- » Město Moravské Budějovice
- » Město Náměšť nad Oslavou
- » Město Třešť
- » Město Třebíč
- » Město Velká Bíteš



V letních měsících oživil Třebíč turistický vláček, jedna z jeho zastávek se nacházela na zámeckém nádvoří

- » Městská knihovna Moravské Budějovice
- » Městská knihovna v Třebíči
- » Městské kulturní středisko Moravské Budějovice
- » Městské kulturní středisko Třebíč
- » Městské muzeum Náměšť nad Oslavou
- » Městské muzeum ve Velké Bíteši
- » Ministerstvo kultury ČR
- » Moravské zemské muzeum
- » Museum Kampa
- » Museumsmanagement Niederösterreich GmbH (Rakousko)
- » Muzejní spolek Jemnice
- » Muzejní spolek Moravské Budějovice
- » Muzejní spolek Velkobítešska
- » Muzeum českého karosářství ve Vysokém Mýtě
- » Muzeum Hrotovicka
- » Muzeum J. A. Komenského v Uherském Brodě
- » Muzeum Karlova mostu
- » Muzeum Otokara Březiny
- » Nadační fond obětem holocaustu
- » Národní muzeum Praha
- » Národní památkový ústav - odborné pracoviště Brno, Telč, Pardubice (Hlinsko, Veselý kopec)
- » Národní ústav lidové kultury, Strážnice
- » Obec Březské
- » Obec Dalešice
- » Obec Dolní Vilémovice
- » Obec Kolárovice
- » Obec Rouchovany
- » Obec Tasov
- » Obchodní akademie a hotelová škola Třebíč
- » Oblastní charita Třebíč
- » Odbory životního prostředí Kraje Vysočina a měst
- » Podhorácké muzeum v Předklášteří u Tišnova
- » Projektová kancelář Kraje Vysočina, příspěvková organizace
- » Příspěvkové organizace Kraje Vysočina, zejména organizace z oblasti kultury a cestovního ruchu
- » Regionální muzeum v Mikulově
- » Římskokatolická farnost Moravské Budějovice

- » Římskokatolická farnost Třebíč-zámek
- » SOkA Třebíč a pracoviště Moravské Budějovice
- » SOkA Žďár nad Sázavou, pracoviště Velké Meziříčí
- » Spolek Dobrá čeština
- » Spolek pro veřejnou dopravu na jihozápadní Moravě
- » Správa Chráněné krajinné oblasti Moravský kras
- » Správa Národního parku Podyjí
- » Stadtgemeinde Retz (Rakousko)
- » Státní hrad Bítov
- » Státní zámek Jaroměřice nad Rokytnou
- » Střední odborná škola řemesel Moravské Budějovice
- » Třebíčské fotografické sdružení - TREFOS CZ
- » Ústav lesnické botaniky, dendrologie a geobiocenologie, Brno
- » Ústav pro českou literaturu AV Praha
- » Ústav pro soudobé dějiny AV ČR
- » Váleční veteráni Kolínska, vojenská pietní místa
- » Verein Färbermuseum Gutau (Rakousko)
- » Volkskultur Niederösterreich GmbH (Rakousko)
- » WMB Weinviertel Museum Betriebs GmbH (Rakousko)
- » ZŠ Havlíčkova a Masarykova Moravské Budějovice
- » ZŠ a MŠ Třebíč
- » ZUŠ Moravské Budějovice
- » ZUŠ Třebíč
- » Židovské muzeum v Praze

2.4.5. Knihovna Muzea Vysočiny Třebíč

Správa knihovního fondu a zajišťování knihovnických prací

Za rok 2020 v Třebíči evidováno celkem 210 přírůstků, z toho 45 regionálního charakteru, 2 rukopisy.

Katalogizace v novém automatickém katalogizačním systému Tritius, zaevidováno 210 knihovních jednotek. Celkem je ve fondu muzejní knihovny v Tře-

bíči zaevidováno 30 802 knihovních jednotek. Běžné knihovnické práce: monitorování denního tisku, akvizice, katalogizace, reprografické práce, bibliograficko-informační služby. Proběhla pravidelná pětiletá inventarizace celého knihovního fondu v Třebíči.

Pobočka Moravské Budějovice: 288 přírůstků; celkem evidováno 14 356 knihovních jednotek.

Povinné výtisky - expedice

Příslušným knihovnám byly zaslány povinné výtisky všech publikací vydaných Muzeem Vysočiny Třebíč.

2.4.6. Ediční a publikační činnost

Vlastní vydavatelská činnost

- » *Z receptáře našich předků: lidová strava čtyř regionů: Jižní Čechy, Jižní Morava, Vysočina, Dolní Rakousko = Aus den Rezeptbüchern unserer Vorfahren: traditionelle Küche in vier Regionen: Südböhmen, Südmähren, Vysočina, Niederösterreich.* Překlad Marie Maliňáková. Vydání první. Třebíč: Muzeum Vysočiny Třebíč, příspěvková organizace, 2020. 135 s. ISBN 978-80-86894-54-6.



Všechny recepty z připravované kuchařky byly přímo v Centru tradiční lidové kultury připraveny a nafoceny

- » *Naším krajem 17/2020: Vlastivědný sborník.* 1. vydání. Třebíč: Muzeum Vysočiny Třebíč, 2020. 163 s. ISBN 978-80-86894-55-3.

Spolupráce na vydaných publikacích

- » *Acta rerum naturalium* - přírodovědný časopis Vysočiny, ročník 24/2020, ISSN 2336-7113 (Online), ISSN 1801-5972 (Print).
- » MAIER, Sabine. *Pod jedním nebem: o cestách a místech na pomezí Česka a Dolního Rakouska.* St. Pölten: Museumsmanagement Niederösterreich GmbH, [2020], ©2020. 224 s. ISBN 978-3-903058-26-2.
- » WOGG, Martin. *Historie za sklem: cesta česko-dolnorakouským sklářským regionem.* St. Pölten: Museumsmanagement Niederösterreich GmbH, 2020. 134 s. ISBN 978-3-903058-28-6.

Články a příspěvky v odborných časopisech a v regionálním tisku

- » HARTMAN, Tomáš. *Nová akvizice betlémových figurek.* Věstník Asociace muzeí a galerií České republiky, 2020, č. 4, s. 26. ISSN 1213-2152.
- » HARTMAN, Tomáš. *Nová akvizice Muzea Vysočiny Třebíč. Betlémy a betlemáři.* Hradec Králové: České sdružení přátel betlémů z. s., 2020, č. 2, s. 11-13. ISSN 2336-8675.
- » BERÁNEK, Petr. *Muzea jako ideologický nástroj v Československu v letech 1945-1959: případová studie znojemského a moravskobudějovického muzea.* *Museologica Brunensia.* 2020, roč. 9, č. 1, s. 36-46. ISSN 1805-4722.
- » BERÁNEK, Petr. *Příběh z muzea: dubový stůl.* *Zpravodaj Moravské Budějovice.* 2020, roč. 45, č. 5, s. 18.
- » BERÁNEK, Petr. *Příběh jemnické vitráže.* *Jemnické listy.* 2020, č. 10, s. 22-23.

2.4.7. Propagace

Informace pro média - ČTK, regionální tisk, rozhlas, televize

Průběžná spolupráce s médii: ČTK, ČRo Region, Třebíčský deník, MF Dnes, Horácké noviny, Třebíčský zpravodaj, Třebíčské noviny, TV Třebíč, ČT a další. Rozesílání tiskových zpráv k jednotlivým akcím. Řešitelé: E. Novotná, M. Zábrš.

Inzerce v tiskovinách

- » Výletní noviny 2020 (OHS Třebíč)
- » Turistický magazín Vysočina (agentura m-ARK)

Jiné formy propagace

- » Inzerce na LCD obrazovkách v čekárnách trebičské nemocnice.
- » V roce 2020 byl umístěn oboustranný panel pro muzejní plakáty na zámeckém nádvoří.



Nový informační panel pod zámeckou lípou

- » Pronájem výlohy v obchodním domě Máj (od 1. 1. 2020) a vývěsky v průchodu z Komenského náměstí na Karlovo náměstí (dlouhodobě).
- » Zintenzivnění propagace on-line formou (natáčení videí a dalších příspěvků na facebook, založení muzejního youtube kanálu a další).

2.4.8. Muzeologicko-muzeografická problematika

Práce v ČV ICOM

- » Řádné plenární zasedání, Národní muzeum, Praha, 26. 2., zahájení činnosti sekretariátu.
- » Mimořádné plenární zasedání, Národní muzeum, Praha, 16. 9., volba nového předsednictva.
- » Příprava 26. generální konference ICOM Praha 2022. J. Martínek (člen revizní komise za rok 2020).

Spolupráce s AMG ČR

- » Zasedání Senátu AMG 3.3., 18.6., 17.9., Uměleckoprůmyslové muzeum, Praha.
- » Zasedání Krajské sekce Vysočina AMG byla v roce 2020 zrušena, nahrazena e-mailovou korespondencí. J. Martínek (předseda krajské sekce).

Práce v odborných sekcích AMG ČR

- » Komise etnografická: S. Smutná, J. Katovská, K. Lisá.
- » Komise regionální historie Moravy a Slezska: B. Kabelíková, T. Hartman.
- » Komise botanická: J. Jelínková, H. Houzarová.
- » Komise zoologická: P. Peřínková (člen výboru za Kraj Vysočina).
- » Komise geologická: L. Křesina.
- » Komise pro militaria: J. Bašta.
- » Komise konzervátorů, restaurátorů a preparátorů: J. Bašta (člen výboru za Kraj Vysočina), J. Čurda.
- » Komise knihovnická: B. Kabelíková, M. Veselá, J. Simandlová.
- » Komise pro práci s veřejností a muzejní pedagogiku: M. Zábrš, E. Novotná.

3. VŠEOBECNÉ ÚKOLY ORGANIZACE

3.1. Řízení a organizace

Byly aktualizovány vybrané směrnice organizace tak, aby činnost muzea odpovídala moderním trendům a možnostem muzejní práce.

Trvale se pracuje na zvyšování efektivnosti činnosti muzea prostřednictvím navazování, udržování kontaktů a spolupráce se zřizovatelem, s představiteli místní správy a samosprávy, s odbornými institucemi, muzei a dalšími organizacemi a subjekty.

Muzeum vyhledává možnosti k rozšíření kvantity i kvality svých služeb vůči veřejnosti, zároveň trvale vyvíjí činnost k podpoře vytváření pozitivního obrazu o muzeu u laické i odborné veřejnosti; např. zajišťováním informovanosti veřejnosti o činnosti a výsledcích své práce - viz 2.4. Prezentace, Propagace.

Provozní porady zaměstnanců muzea byly realizovány podle potřeby. V řízení ředitele proběhly dvě celomuzejní porady zaměstnanců, čtyři porady vedení muzea, fakturační porady (pravidelně každý týden) a štáby k realizaci akcí, dále porady vedoucích OMC a OPČ a operativní porady jednotlivých pracovišť.

Podle aktuální potřeby probíhalo další vzdělávání zaměstnanců formou prohlubování kvalifikace,

krátkodobých odborných školení, kurzů, seminářů, stáží apod.

3.2. Úkoly ekonomické

- » Ekonomické úkoly plnilo ekonomické pracoviště Muzea Vysočiny Třebíč.
- » Zpracování souhrnné mzdové agendy, vypracování měsíčních vyúčtování mezd pracovníků, odvody za příslušný měsíc, přihlašování a odhlašování pracovníků na OSSZ a zdravotních pojišťovnách, vedení evidenčních listů, zpracování DPN, zpracování ročního zúčtování záloh na daň z příjmů fyzických osob ze závislé činnosti.
- » Vedení knihy došlých faktur a jejich úhrady.
- » Zpracování komplexního rozboru hospodaření za rok 2020 a příprava čtvrtletních rozborů na rok 2020.
- » Zpracování statistické agendy a její odesílání během roku 2020.
- » Vypracování návrhu rozpočtu na rok 2020.
- » Sledování čerpání peněžních prostředků z grantových projektů.

Řešitel: T. Štorková.

- » Samostatné vedení účetnictví účetní jednotky včetně řešení případů porušení povinností podle zákona o účetnictví s příslušnými orgány. Komplexní zajištění složitých agend. Vedení účetních operací v syntetické a analytické evidenci dle přijatých účetních dokladů a zajištění správného a samostatného zúčtování dle vyhlášek a zákona o účetnictví. Zpracování účetnictví v Pomocném analytickém přehledu (PAP). Zpracování měsíční, čtvrtletní a roční uzávěrky a dodržování určených termínů.

» Zpracování směrnice o účetnictví na rok 2020.
Řešitel: R. Valerianová.

- » Zajištění měsíčního prodeje stravenek.
- » Na základě provedeného soupisu majetku k 31. 12. 2020 byly pro všechna pracoviště muzea včetně poboček vyhotoveny aktuální inventurní seznamy majetku. Vyhotoveny zápisy o průběhu inventarizace majetku a likvidační protokoly vyřazeného majetku.
- » Vedení pokladní agendy a vedení skladového hospodářství.

Řešitel: J. Kovářová.

Hospodaření s finančními prostředky včetně doplňkové činnosti v roce 2020

PŘEHLED NÁKLADŮ	36 015 359,83
Spotřeba materiálu	561 890,20
Spotřeba energie	1 383 527,46
Prodané zboží	272 635,10
Aktivace dlouhodobého majetku	-2 620,00
Změna stavu vlastní výroby	-322 932,50
Opravy a udržování	491 080,79
Cestovné	59 707,22
Náklady na reprezentaci	22 898,00
Ostatní služby	3 256 754,56
Mzdové náklady	18 146 441,00
Zákonné sociální pojištění	5 495 087,00
Jiné sociální pojištění	43 635,00
Zákonné sociální náklady	703 692,85
Jiné daně a poplatky	7 000,00
Dary	4 508,65

Manka a škody	7 388,45
Ostatní náklady z činnosti	1 057,11
Odpisy dlouhodobého majetku	4 085 644,22
Náklady z drobného dlouhodobého majetku	1 644 276,08
Kurzové ztráty	30 992,98
Daň z příjmu právnických osob	122 695,66
PŘEHLED VÝNOSŮ	36 838 430,82
Výnosy z prodeje služeb	3 564 326,00
Výnosy z pronájmu	375 570,00
Čerpání fondů	37 430,00
Ostatní výnosy z činnosti	16 583,00
Kurzové zisky	10 008,16
Příspěvek na provoz	25 426 000,00
Časové rozlišení publikací	3 687,24
Časové rozlišení - publikace L. Novák	1 314,94
Příspěvek na provoz - mimořádný	549 990,00
Příspěvek na provoz - dotace IT	55 267,00
Dotace MK ČR	342 339,00
Projekt I-CULT	3 013 724,79
Projekt Lidová kultura	681 154,69
Projekt IROP	263 729,60
Časové rozlišení transferu nemovitý majetek	1 359 652,44
Časové rozlišení transferu movitý majetek	1 102 653,96
HOSPODÁŘSKÝ VÝSLEDEK	823 070,99



Muzejní porada v koronavirové době

3.3. Úkoly provozně technické

3.3.1. Oblast provozně technická

Výstavní činnost zajistilo OPČ po výtvarné a technické stránce u výstav v Třebíči, podle potřeby spolupracovalo při realizaci výstav na pobočkách.

Řešitel: M. Zábrš.

Doplňková činnost

V hlavní turistické sezóně, ve fázi *máme opět otevřeno*, muzeum s velkým úspěchem provozovalo na zámeckém nádvoří letní muzejní kavárnu pro veřejnost.



Během léta bylo na zámeckém nádvoří i díky muzejní kavárně velmi živo

Údržba

Údržba probíhala pravidelně – v budovách muzea Zámek i Kosmákova, v objektu Centra tradiční lidové kultury a na pobočkách Muzeum řemesel Moravské Budějovice, Muzeum Jemnice; periodický úklid a zajištění pravidelných revizí, potřebných oprav.

Úkoly provozně technické zajišťovalo PÚD, řešitel: R. Sluková.

- » Hlášení k naplnění datového skladu byla podána v požadovaných termínech k 31. 5., 30. 9., 31. 12.

- » Hlášení Kult (MK) 14-01. Podáno v požadovaném termínu.
- » Hlášení ČSÚ – paliva a energie. Podáno v požadovaném termínu.
- » Hlášení ISPOP (MŽP) – ovzduší. Podáno v požadovaném termínu.

Řešitelé: M. Zábrš, R. Sluková.

Energetický management SW EMA+ – týdenní spotřeby elektřiny a plynu, evidence došlých faktur.

Řešitelé: R. Sluková, E. Hladká.

Na základě impulsu od vedoucího OKPPCR Kraje Vysočina, po dohodě s autorem a po schválení orgány památkového dozoru, provedlo v říjnu muzeum terénní úpravy bezprostředního okolí plastiky Stigmata času v parteru zámeckého parku, v prostoru jeho již nefunkčního vodního prvku.



Úprava okolí plastiky Stigmata času

Dotační tituly – provozně technické

Realizované

Dotace z programu Ministerstva kultury ČR na ochranu měkkých cílů na rok 2020, *Minimalizace bezpečnostních rizik v Muzeu Vysočiny Třebíč*, zpracování analýzy na ochranu měkkých cílů v objektu zámek Třebíč. Z programu byly realizovány části 1 (zpracování

podrobné analýzy rizik) a 2 (návrh minimalizace bezpečnostních rizik). Části 3 (školení managementu a zaměstnanců), 4 (implementace bezpečnostních standardů) a 5 (zpětná vazba) nebylo možné z důvodu nástupu druhé vlny pandemie COVID-19 na podzim 2020 realizovat.

Řešitelé: J. Martínek, M. Zábrš, E. Hladká.

Mimořádná dotace Ministerstva kultury ČR z programu udržitelnosti pro muzea zřizovaná nestátními subjekty, okruh Krytí ztrát z prokazatelně vynaložených nákladů u zrušených, omezených a pozastavených akcí: *Krytí ztrát Muzea Vysočiny Třebíč souvisejících s Vládou ČR vyhlášeným nouzovým stavem a z toho vyplývajícím uzavřením kulturních institucí*. Z poskytnutého příspěvku byly kryty ztráty způsobené na jaře 2020 uzavřením kulturních institucí v souvislosti s rozšířením pandemie COVID-19.

Řešitel: M. Zábrš, E. Hladká.

Dotace Úřadu práce na podporu zaměstnanosti *Příspěvek na vyhrazení společensky účelného pracovního místa pro uchazeče o zaměstnání*. (Dotace byla čerpána pouze v měsíci březnu, pracovní poměr byl předčasně ukončen z důvodu uzavření instituce v souvislosti se šířením pandemie COVID-19.)

Řešitelé: E. Hladká, T. Štorková.

Dotace z programu Příspěvek na zvyšování úrovně IT v organizacích zřizovaných Krajem Vysočina 2020 II, projekt *Rozšíření SW Gordic (verze SQL)*.

Řešitelé: Josef Prodělal, T. Štorková.

Podané

V roce 2020 muzeum podalo 2 žádosti v dotačním programu MK ČR na ochranu měkkých cílů v oblasti kultury na rok 2021:

- » *Organizace a realizace cvičení k řešení mimořádné události v MVT* (návnost na částečně nerealizovanou dotační výzvu na ochranu měkkých cílů z roku 2020).

- » *Navýšení bezpečnostních služeb v MVT*.
Řešitelé: J. Martínek, M. Zábrš, E. Hladká.

3.3.2. Autodoprava – autopark

Muzeum disponovalo čtyřmi služebními vozidly:

Kia Ceed, Volkswagen Caddy a Škoda Octavia Tour slouží k přepravě osob – zaměstnanců MVT.

Kia Ceed je využívána převážně pro potřeby pobočky Muzea řemesel v Moravských Budějovicích.

Vozidlo Ford Transit 300 L slouží nejen pro Muzeum Vysočiny Třebíč, ale i pro další organizace zřizované Krajem Vysočina. Převáženy jsou sbírkové předměty, výstavní mobiliář a pracovníci a spolupracovníci muzea na nejrůznější akce.

Najeto kilometrů:

» Škoda Octavia Tour	4 845 km
» Kia Ceed	3 742 km
» Volkswagen Caddy	5 204 km
» Ford Transit 300L	8 864 km

Náklady na autoprovoz činily 44 868,00 Kč (PHM) a 89 639,00 Kč (opravy).

Řešitelé: R. Sluková a referenti vozidel.

3.3.3. Internet a datové schránky

Přístup na internet, bezpečný provoz serveru, sdílených tiskáren, PC stanic a ostatních zařízení v síti MVT byly řešeny ve spolupráci s externími dodavateli (Třebíč: Digital Action Třebíč; Moravské Budějovice: MAME Moravské Budějovice s.r.o.).

Pokračuje obnova PC stanic: upgrade, nákup a následné oživení do systému MVT.

V rámci dotace z Kraje Vysočina byly zakoupeny SQL verze k propojení SW Gordic a Croseus pro synchronizování dat.

Byla nahrazena nefunkční tiskárna Sharp pronájemem tiskárny Ricoh.



Připojení na optickou síť ROWANET v Centru tradiční lidové kultury na ulici Cyrilometodějská

V Centru tradiční lidové kultury, Cyrilometodějská 4, byla zřízena ve spolupráci s odborem informatiky Kraje Vysočina optická síť ROWANET.

Využívání serverů ve virtuálním prostředí v Technologickém centru Vysočina. Zajišťuje ve spolupráci s MVT smluvní dodavatel.

Řešitel: J. Prodělal.

Na pracovišti v Třebíči byla korespondence vyřizována také prostřednictvím ISDS (informační systém datových schránek).

Řešitel: E. Hladká.

3.4. Požární ochrana, BOZP

- » Uplatňování a dodržování nařízení platné legislativy v oblasti požární ochrany (především vyhlášky č. 246/2001 Sb. o stanovení podmínek požární bezpečnosti a výkonu státního požárního dozoru). Provedeny pravidelné preventivní požární prohlídky, doloženy záznamem do požární knihy.
- » Vedení předepsané dokumentace PO a podle potřeby inovace požárních řádů, evakuačních plánů, požárních a poplachových směrnic na pracovištích muzea. Zajišťoval smluvní dodavatel.

- » Dle plánu byly provedeny revize elektrických zařízení, elektrospotřebičů, hromosvodů, nouzových osvětlení, kotelen a plynových zařízení, tlakových nádob, strojů, výtahů, komínů, regálů, požárních hydrantů a ručních hasicích přístrojů, požárních klapek, požárních dveří a nouzového osvětlení, vzduchotechniky, klimatizace, EZS a EPS. Zajišťovali smluvní dodavatelé.
- » V souladu s platnou legislativou byly pro zaměstnance MVT průběžně zajišťovány pracovní-lekářské služby (preventivní lékařské prohlídky vstupní, periodické) u smluvního poskytovatele zdravotní závodní preventivní péče. Zajišťoval smluvní dodavatel.

Řešitel: R. Sluková.

- » Průběžně jsou realizována všechna nezbytná preventivní opatření v oblasti bezpečnosti práce a ochrany zdraví při práci. Proběhlo proškolení nových zaměstnanců a bylo realizováno další školení zaměstnanců a vedoucích pracovníků podle § 23 vyhlášky, 16. 6. (zajištění účasti konzervátorů z dalších muzeí Kraje Vysočina na školení PO, bezpečnost práce, nakládání s nebezpečnými chemickými látkami, účast kolegů; zajistil J. Bašta). Zajišťoval smluvní dodavatel.
- » V souladu s platnou legislativou a platnými směrnicemi muzea byli zaměstnanci vybavováni ochrannými pracovními pomůckami.

Řešitelé: R. Sluková a jednotliví vedoucí pracovišť.

4. PŘÍSPĚVKY





Z muzejních pozvánek a plakátů v roce 2020

MÁME OPĚT ZAVŘENO, ANEB JAK TO BYLO V DOBĚ KORONAVIROVÉ

Eva Novotná

Rok 2020 začal poměrně standardně jako jiné roky. Naplánovali jsme mnoho výstav, akcí pro děti, veřejnost, seniory, programy pro školy a školky. Některé se uskutečnily, jiné už bohužel nikoliv. Jarní koronavirová vlna nás zaskočila stejně jako všechny, nicméně jsme se snažili být aktivní v on-line prostoru. Začali jsme plnit facebookový profil. Návštěvník, ačkoliv pouze virtuální, se mohl dočíst, co se děje ve světě rostlin a živočichů prostřednictvím článků Z terénního zápisníku muzejní botaničky či zooložky, jaké poklady ukrývá muzejní depozitář v článku Z muzejního depozitáře, v rubrice Výtvarka jste s námi mohli tvořit podle jednoduchých návodu různé výrobky, v článkách Pro (nejen) dětského návštěvníka jsme přiblížili zejména dětem některé předměty a zajímavosti z expozic. Vkládali jsme videa z expozic, kostymovaných prohlídek, informace k Centru tradiční lidové kultury a mnoho dalšího.

Když jsme se na konci května dočkali otevření, plesali jsme blahem. Rozjeli jsme akce, i když v omezené míře. A že se lidé těšili! Letní sezóna přála českým turistům. V muzeu bylo zase po delší odmlce pěkně živo. Lidé navštěvovali stále expozice, připravené výtvarné dílny, výstavy Skutečnosti snů (Jan Dočekal) a Majklova autička. Ovšem po prázdninách jsme se neradovali příliš dlouho. V říjnu přišlo druhé uzavření. Opět jsme přesídlili do on-line sféry. Tentokrát jsme se snažili přiblížit návštěvníkům pracovníky muzea prostřednictvím krátkých reportáží, videí. Možná tedy už víte, jaká oddělení a pracoviště jsou součástí muzea, jak to chodí v Centru tradiční lidové kultury, kdo je edukátorka a co dělá, co mají na starost průvodkyně, co dělá preparátor... Zůstali jsme u odkrývání tajemství Z muzejního depozitáře či rubriky Výtvarka.

On-line prostor nás začal trochu nudit, a proto vzniklo ke konci listopadu Muzejní výdejní okýnko. Jakási výstava za okny muzea. Jak to vzniklo a co to



bylo? Jednalo se o spolupráci výstaváře, edukátorky a kurátorky sbírky. Nápad vznikl na základě inspirace z činnosti jedné pražské galerie, kde si návštěvníci mohli prohlížet výtvarná díla okny z ulice.

My jsme se rozhodli vystavit díla třebíčských výtvarníků. Lákali jsme návštěvníky na slogan: *Pojďte se osvěžit k našemu muzejnímu výdejnímu okýnku. Žaludek nenakrmíte, ale zato vás čeká pohazení na duši. Každý může nakouknout a prohlédnout si obrazy, které jsme připravili.* A vzhledem k tomu, že jsme hraví a okýnko nás baví, připravili jsme i drobné překvapení v podobě samolepek. Ty mohli návštěvníci sbírat a lepit do hrací karty a uchovat si tak vzpomínku na naše muzejní okýnko a autory samotné. Okýnko zůstalo otevřené i v době, kdy nás znovu otevřeli. To už byl prosinec. Jenže asi za čtrnáct dní jsme se dozvěděli o znovuzavření a to stále trvá. Nestýskáme si (možná trochu), snažíme se s celou situací naložit, jak nejlépe umíme. Muzejní výdejní okýnko zaujalo do té míry, že je v plánu i v roce následujícím, snad pro muzea a galerie příznivějším.

KOSTÝMOVANÉ PROHLÍDKY NA TŘEBÍČSKÉM ZÁMKU - NAKONEC PRO MALÉ I VELKÉ

Eva Hladká

Zavřená divadla, zrušené koncerty a nedostatek příležitostí vychutnat si živou kulturu? Tak přesně tuhle mezeru se podařilo zaplnit v Muzeu Vysočiny Třebíč, když svým návštěvníkům v průběhu roku 2020 nabídlo vedle tradičních prohlídek expozic a výstav také možnost zažít muzeum jinak: prostřednictvím kostýmovaných prohlídek - či lépe řečeno opravdových divadelních představení. Návštěvníci se mohli stát svědky výpravného příběhu, jehož předlohou se stala místní pověst odehrávající se v první polovině 17. století přímo na třebíčském zámku. Zámecké komnaty ožily historickými postavami v pestrobarevných kostýmech, řinčením zbraní i hudbou, ale především dávnými lidskými osudy.



O co že tu vlastně šlo?

Magistr Segni, věhlasný hvězdopavec Albrechta z Valdštejna, hledá po smrti svého chlebedárce útočiště na třebíčském zámku. Bujará společnost mladých šlechticů však odmítá věrohodnost astrologova učení a přinutí jej k věštbě, aby byl veřejně usvědčen z klamu a lži. Pod tlakem posměváčků předpoví Segni jednomu z mladíků blízkou smrt, jejíž příčinou bude lev. Taková předpověď ovšem jen potvrdí nedůvěryhodnou pověst astrologa, zvláště když nedokáže vysvětlit, kde by se v Třebíči vzal lev. S plynoucím časem se však vytrácí bezstarostnost panského života a na označeného mladíka dopadá tíha předpovědi. Vše se komplikuje jeho vzrůstající podezřívavostí vůči okolí, až v návalu vzteku nad svým osudem rozbije holýma rukama valdštejnský erb. Právě z něho na něj totiž povýšeně shlíží nenáviděný lev. Při svém výbuchu hněvu se však mladík zraní o rezavý hřebík, který naneštěstí trčí z erbu a způsobí mu otravu krve. Vše spěje k tragickému závěru přesně tak, jak předpověděl magistr Segni.

A poučení platné i dnes? Možná tu nejde jen o tu šelmu, která nám bez pozvání a nečekaně vtrhla do života, ale spíš o to, zda to nejsou veliké oči našeho vlastního strachu, co nás přivádí na pokraj záhuby.

Příběh, který podle původního námětu zpracoval nestor třebíčské divadelní scény a dlouhodobý příznivec třebíčského muzea Jaroslav Dejl, nabídl divákům úplně všechno: zábavu, vtipné hlášky, nápadité rekvizity, poučení z dobových reálií, emoce i manýry barokního divadla. A ještě něco navíc: atraktivní kulisy historických komnat valdštejnské expozice, které se střídaly podle vývoje děje v úplně jiné chronologii, než jak ji nabízí obvyklá prohlídka trasy. Pro mnohé to byl zcela nový zážitek z jinak známého prostoru. Neposledním bonusem byl průchod ze zámeckých pokojů utajeným schodištěm v postranní věži přímo na

nádvoří zámku. Když se pak v ohromném zmatku závěrečné scény vyhrnuly na nádvoří prchající postavy v barokním šatu následované průvodem návštěvníků, nestačili se překvapení turisté a náhodní kolemjdoucí divit. Nečekaná atrakce se tak sama postarala o stálý příliv nových diváků.

Vyprodané termíny i nadšené reakce publika byly nakonec velkou odměnou pro všechny, kdo se do realizace prohlídek zapojili, ať už jako hlavní protagonisté, nebo nezbytná podpora v zázemí provozu. Představení zkrátka navracela život do třebíčského muzea a přinesla tolik žádané osvěžení v krátkém intermezzu jinak podstatně redukováné (první) covidové sezóny.

*V předivu času temná díra zeje
a naše komedie ku konci už spěje.
Pověst je pouhou vzpomínkou,
však život bývá jiný,
dnes potrestány byly všechny viny.
Teď končíme a příště začnem' zas od píky,
A proto pozor, pozor,
POZOR na předpovědi a rezavé hřebíky!*

(závěrečná píseň představení)

Z reakcí návštěvníků:

„Představení jsem dnes viděla, bylo velmi hezké, zajímavé a poučné. Opět tu byl představen kousek historie v nádherných sálech zámku. Obdiv si zasluhují i herci, kteří tak dobře vytvořili podobu jendotlivých postav. Krásné představení!“

*„Kostýmované prohlídky nemají chybu, jste boží!!!
Parádní divadlo, budeme vás všude doporučovat.“*



Z TERÉNNÍHO ZÁPISNÍKU MUZEJNÍ BOTANIČKY

Jana Jelínková

Muzeum on-line

Během roku 2020 se čas, který lidé po celém světě byli nuceni v důsledku pandemie koronaviru trávit v bezpečí svého domova, mnohonásobně prodloužil. Úměrně s ním vzrostla i doba, kterou většina z nás trávila a dodnes tráví na sociálních sítích. Snažíme se zde najít aktuální informace o celosvětovém dění nebo hledat způsob vzájemné komunikace.

Jestli je rok 2020 něčím charakteristický, tak určitě tím, že Facebook, který skoro nikdo neměl rád, se stal užitečným prostředníkem jak propojit izolovanou společnost a její jednotlivce. Každý se snažil své oblíbené firmy, obchody, restaurace emocionálně podpořit alespoň virtuálně, smajlíkem, srdíčkem, jakýmkoliv likem.

Na nastalou situaci pracovníci v muzeu ihned zareagovali. Rozhodli jsme se, že nebudeme jen oprášovat exponáty a uklízet v depozitářích anebo jen tak nečinně sedět doma a čekat, co bude. Začali jsme svoje příznivce informovat, vzdělávat, bavit on-line. Když návštěvník nemohl k nám, přišli jsme my k němu.

Přírodovědci v síti

Terénní pracovníci až zas natolik omezeni ve své činnosti nebyli. Zvláště my přírodovědci jsme mohli vyjet do terénu a nemuseli jsme svou činnost vykonávat pouze doma od počítače. I tak jsme však zaznamenali poptávku po informacích z oboru botaniky nebo zoologie. A kde je poptávka, je také nabídka – s kolegy jsme bez velkých příprav a námahy vymysleli zcela novou rubriku: *Z terénního zápisníku botaničky či zooložky*. Prostřednictvím FB stránek muzea jsme s Pavlínou Peřinkovou formou krátkých článků s dokreslujícími fotografiemi informovaly zájemce o přírodu nejenom o naší muzejní činnosti, ale také o našich zajímavých nálezech a dění v přírodě.

Psát o roce 2020 je v tomto směru pro mě obtížné. Charakteristikou tohoto období je, že jsme s příchodem koronaviru museli v nebývalé míře komunikaci s badateli přenést do světa sociálních sítí. Na jednu stranu to bylo dobře, naučili jsme se rychle reagovat na stav a procesy v přírodě, napsat o tom jak jinak než na počítači stručný a jasný příspěvek, pověsit jej včetně fotek někam na internet; ale na druhou stranu jsme však ztratili možnost diskutovat, polemizovat s lidmi z očí do očí. Období, které bych snad raději vynechala. Nebo si dopřála nějaký ten restart...

Dnes špetka zimní poezie spojená s botanickými údaji



Růže svrasklá (Rosa rubiginosa) pochází z Dálného východu a u nás se začala pěstovat na přelomu 19. a 20. století. Tento druh růže je velmi nenáročný a snáší zasolené půdy, čehož se často využívá při výsadbách okolo silnic. Používá se také na živé ploty, dále při výsadbách v zahradách a parcích. Její velké a masité šípky obsahují značné množství vitaminů C, B, K; zpracovávají se na džemy, nebo si je můžete usušit a přidat do směsi ovocných čajů.

(ukázka příspěvku na sociálních sítích)

RESTAUROVÁNÍ PODMALEB NA SKLE ZE SBÍRKY MUZEA VYSOČINY TŘEBÍČ

Eva Kolajová

Třebíčské muzeum v rámci svých etnografických sbírek spravuje také kolekci lidových podmaleb na skle. Tento soubor čítá v současnosti celkem 156 kusů. Vystaveno je jich ve stálých expozicích celkem šetnáct. Osm z nich v pobočce muzea v Muzeu řemesel v Moravských Budějovicích (expozice lidová světnice), šest je prezentováno v pobočce MVT v Jemnici, jeden v Muzeu Hrotovicka v Hrotovicích a poslední kus v expozici Lidé. Místa. Osudy. – Člověk vzývající na třebíčském zámku.

První obrázek na skle byl do muzea zakoupen v roce 1901, sbírka se pak postupně rozrůstala. V roce 1930 zakoupilo muzeum od stavitele Jana Fuchse soubor předmětů, které obsahovaly i 23 obrazů na skle. Koupě částečně řešila vyrovnání jeho dluhu městskému duchodu. K velkému rozšíření sbírky došlo pak až na konci 70. let 20. století, kdy proběhlo sloučení sbírek s bývalým Krajským muzeem v Moravských Budějovicích (66 kusů) a v Jemnici (11 kusů). Poslední přírůstky do sbírky jsou z let 2009 a 2010, kdy byla jedna podmalba zakoupena v Galerii Anděl a dvě podmalby od soukromé osoby z Třebíče. Prakticky všechny podmalby ve sbírce znázorňují náboženské motivy. Světské, které jsou poměrně vzácné, se zde nevyskytují.

K restaurování podmaleb na skle přikročilo muzeum poprvé v roce 1989, kdy se podařilo zrestaurovat tři podmalby, v následujících letech 2004–2006 pak dalších dvanáct kusů. S restaurováním podmaleb se pak znovu začalo v souvislosti s budováním nových expozic na třebíčském zámku. V letech 2013, 2016 a 2020 zrestaurovala Mgr. Dana Modráčková z Lukavice celkem 23 podmaleb na skle.

V roce 2020 se podařilo zrestaurovat celkem čtyři podmalby na skle. A to sv. Václava (inv. č. 1 12 64), sklářskou podmalbu s tzv. zlatým brusem ze severočeské sklářské oblasti, pocházející asi z poloviny



Podmalba Narození Páně (inv. č. 1 12 118) před a po restaurování

19. století. Dále pak Kristův vjezd do Jeruzaléma (inv. č. 1 12 112), podmalbu z okruhu malíře tzv. vysoce klenutého obočí z jižní či střední Moravy (Brněnska, popř. Boskovicka), z druhé čtvrtiny 19. století. Zrestaurováno bylo také Narození Páně (inv. č. 1 12 118) z oblasti jihočesko-rakouského pohraničí (Pohoří – Sandl) z 2. čtvrtiny 19. století. Poslední zrestaurovanou podmalbou je Korunování Panny Marie (inv. č. 1 12 119) pocházející ze stejné oblasti i stejného období. Obě posledně zmiňované byly bez rámu, rozlámané do několika střepů. Restaurování jim vdechlo doslova nový život a šanci na vystavení.

S restaurováním podmaleb na skle bychom rádi pokračovali i do budoucna. Ve sbírce máme vytipováno dalších dvacet podmaleb, na které máme již zpracovány restaurátorské návrhy a které se snad podaří zrenovovat v následujících letech. Pravidelně žádáme o finanční podporu Ministerstvo kultury ČR v rámci dotačního programu Integrovaného systému ochrany movitého kulturního dědictví – ISO II D.



Na počátku roku 2020 se rozrostla podsběrka betlémů Muzea Vysočiny Třebíč o unikátní soubor figurek trebičských autorů Františka (otec) a Jana (syn) Janovských. Soubor, který čítá necelých 1900 položek, je tak nyní jedním z nejpočetnějších ve sbírce trebičského muzea.

Třebíčské betlemářství zažilo svůj největší rozmach v 19. století a na počátku století dvacátého. Na rozdíl od nedaleké Třeště, kde jsou betlémové figurky vyřezávané ze dřeva, jsou pro Třebíč typické figurky ručně malované na kartonu či vrstvě k sobě slepených papírů. Nejedná se jen o figurky postav, ale i zvířat, stromů či drobné flóry. Jsou vsazeny do trojrozměrné scény imitující skalnatou krajinu pokrytou mechem. Vznikají tak různé stráně, palouky a údolí, na kterých se pasou stáda krav, ovcí či koz, v lese najdeme jelena s laní, srnky, zajíce...

Celá scenérie je doplněna trojrozměrnými stavbami zámků, zřícenin hradů, najdeme zde i větrný mlýn. Samozřejmě nesmí chybět město Betlém a jeskyně Narození, která připomíná spíše polorozbořený antický chrám. K ní směřují darovníci, pastýři či tříkrálový průvod. Celou scénu na samém vrcholu ukončuje kulisa s krajinou, které se v Třebíči většinou říká „obloha“, „nebe“, „pozadí“ či „krajina“, v jiných betlemářských oblastech je to „dálina“ či „lončaft“.

Část figurek v nově nabytém souboru je signována i datována, takže lze vcelku snadno identifikovat hlavní autory. Většinu figurek vytvořil Jan Janovský z Třebíče, dělník v obuvnické továrně. Jeho signaturu, příp. razítko s jeho podpisem, nese téměř 900 figurek, které jsou datovány lety 1911 až 1977.

Soubor dále obsahuje necelou stovku figurek malovaných jeho otcem Františkem Janovským, který byl zaměstnán jako městský strážník, ale matricy jej zmiňují rovněž jako poštovního konduktora či záložníka od c. k. 7. pluku polních dělostřelců v Třebíči. Zbývající figurky betlému jsou bez signatury, příp. se jedná o jednotliviny, coby dary od ostatních betlemářů. Mezi nimi byli identifikováni Václav Fieger a Karel Chaloupka. Pokud se architektury týče, pak jedna ze staveb je signována třemi jmény: Jan Janovský, Leopold Smrž a Josef Maštera (datováno 1934).

Podle typu malovaných figurek (ať velikostí či kvalitou) je pravděpodobné, že se nejedná o jeden ucelený soubor. Jako pravděpodobnější se jeví, že jeho hlavní část je doplněna o fragmenty dalších asi dvou betlémů.

V souboru najdeme více než pět stovek darovníků, pastýřů či postav z tříkrálového průvodu. Nejpočetnější je stádo oveček – necelých 700 figurek. Dále je v souboru na tři sta keřů a stromů a stovka palem (nejvyšší dosahuje výšky 51,5 cm). Mezi nejméně ob-

vyklé figurky bude pravděpodobně patřit kamzík, buvol či zubr.

Soubor neobsahuje oblohu, která určuje délku betlémské scény. Podle sdělení poslední majitelky bývala délka rozestaveného betléma cca 4,2 metru. Betlém však nebyl od 70. let v rodině stavěn a nedochovala se ani žádná jeho fotografie.

Betlém, který nyní významným způsobem zhodnocuje sbírku Muzea Vysočiny Třebíč, byl zakoupen zčásti z mimořádné dotace na akvizice zřizovatele muzea (Kraj Vysočina, cca 91,5 % ceny), zbývající část (cca 8,5 %) uhradilo muzeum z vlastních investičních prostředků určených na akvizice.

(příspěvek autora Nová akvizice Muzea Vysočiny Třebíč, publikováno v časopise Betlémy a betlemáři 2/2020)

EMANUEL RYBKA - FOTOGRAFEM ZA VELKÉ VÁLKY

Jaroslav Bašta

Třebíčský fotograf Emanuel Rybka (* 24. 12. 1983 v Ústí nad Orlicí), který měl svůj fotoateliér na Jejkově, se za první světové války stal jedním z válečných reportérů c. k. armády. Na italské frontě často s nasazením vlastního života pořídil stovky snímků, které dokumentovaly válečnou realitu. Po válce založil rodinu a v roce 1924 vybudoval fotoateliér ve dvoře domu na ulici Smila Osovského. Jeho velkou vášní byly motocykly, byl také členem Sokola. Udržoval dobré vztahy s ostatními trebičskými fotografy a byl velkým přítelem známého fotografa Ondřeje Knolla z Náměště nad Oslavou. Živnost musel ukončit roku 1949, kdy byl jeho ateliér znárodněn i s veškerým vybavením.

Jeho dcera Anna Matějková Rybková sepsala vzpomínky na své rodiče v publikaci, která vyšla v roce 1998 pod názvem *Sbohem a díky!*

Emanuel Rybka se dostal do Třebíče přibližně v roce 1908, kdy byl přijat do učení ve firmě matčina bratra, fotografa Emila Duška, který provozoval fotografický ateliér a malířství nedaleko trebičské poštovní budovy na předměstí Jejkov. Zde se několik let učil všemu, co potřeboval pro svou budoucí dráhu fotografa. Když vypukla v roce 1914 válka, bylo mu necelých dvacet let a byl právě „na vojně“.

Během prvních měsíců války se ukázalo, že fotografie jsou pro vojenský průzkum a plánování velmi prospěšné a důležité. Nastala velká poptávka



Polní tábor blízko fronty. Na celtě stanu je viditelný nápis FOTOGRAF. Podle všeho šlo o provizorní temnou komoru.

po mužích, kteří dovedli zacházet s fotografickými aparáty. Tak se i Emanuel Rybka dostal mezi skupinu válečných fotografů, vyslaných na italskou frontu za účelem zaznamenání válečných operací a hlavně následků, které válka zanechává. I když se fotografové nedostávali přímo do míst, kde probíhaly boje, přece jejich práce nesla jisté nebezpečí. Emanuel Rybka byl dokonce zraněn, nějakou dobu pak pobýval na léčení v Terstu. Měl štěstí, jeho starší bratr Gustav ve válce padl.



Skupina profesionálních fotografů v jednom z trebičských ateliérů. Druhý zleva Ondřej Knoll, třetí Emanuel Rybka, 30. léta 20. století.

Po návratu z vojny se Emanuel Rybka seznámil se svou budoucí ženou, která byla rovněž v učení u jeho strýce E. Duška. Svatbu měli v roce 1921. Aby se mohl postavit na vlastní nohy, vypravil se Emanuel Rybka v roce 1919 do Itálie, kde nějakou dobu pracoval ve městě Merano poblíž rakouských hranic. Asi jako fotograf. Možná využil kontaktů, které získal bě-

hem války. V Itálii se mu podařilo vydělat dost peněz, aby si mohl koupit v Třebíči dům na Jejkově, kde se usadil i se svou rodinou a kde nechal vybudovat ve dvoře přístavbu pro nový ateliér.

Emanuel Rybka byl elegantní člověk a své povolání provozoval poctivě a se vši noblesou. Za svými zákazníky jezdil otevřeným automobilem Aero v jasně červené barvě. Narodil se však do neklidného století. První ránu jeho kariéry uštědřila německá okupace v roce 1939. Ateliér Rybka se stal oblíbenou firmou, kde se nechávali fotografovat němečtí vojáci. Nejspíše jim vyhovovalo, že mistr Rybka hovořil perfektně německy. Po osvobození se zase nechávali houfně fotografovat vojáci Rudé armády. Jeden z nich si do ateliéru přivedl dokonce i svého koně.

Druhou ranou pak byl příchod komunismu v roce 1948 a následující znárodnění, které se nevyhnulo ani ateliéru rodiny Rybkových. Mohli sice dále vykonávat svou profesi, dokonce na stejném místě a se stejným vybavením, ale nic z toho jim už nepatřilo. Byli pouhými zaměstnanci. Pro Emanuela Rybku to byl krutý výsměch osudu.

Emanuel Rybka zemřel v březnu 1979, rok po smrti své manželky.

KNIŽNÍ POZŮSTALOST JANA DOKULILA

Milena Veselá

V roce 2020 knihovna Muzea Vysočiny Třebíč získala menší knižní pozůstalost kněze Jana Dokulila z Mastníku. Je zřejmé, že se jedná jen o torzo původní jistě rozsáhlé Dokulilovy knihovny, o jejímž osudu nám do současné doby není nic bližšího známo.

Soubor obsahuje 23 svazků knih převážně náboženského charakteru, vydaných do roku 1947, převážujícím jazykem je němčina, ale najdeme zde i tituly české, latinské a jeden hebrejský.

Součástí knihovny Jana Dokulila byla hebrejská bible v kritickém vydání, Vulgata - latinský překlad

Starého i Nového zákona, liturgické knihy římskokatolické církve, katechismus, sbírky kázání, biblické a církevní dějiny, ale i historický místopis některých moravských krajů, dopisy a zprávy českých misionářů v zámoří a další.

Podrobné údaje jednotlivých publikací, zaevidovaných pod přírůstkovými čísly 52 939 až 52 961, jsou dostupné v on-line katalogu (<https://muzeaagalerie.kkvysociny.cz/library/muzeumtrebic/>), vyhledatelné také podle signatury Jan Dokulil - pozůstalost, nebo skladové signatury 9L26.



Některé z knih získané pozůstalostí obsahují podpis majitele (čtyřikrát se objevuje Řeřucha Cyrill Ord. Praem., jednou hebrejsky Kubínek), vlastnické razítko (dvakrát Alfons Röhrich) nebo ex libris (třikrát Bibliotek des Kapuzinerklosters Eichstätt spolu s podpisem P. Josef Zatloukal, kapucín a s dalším vepsaným textem na předsádce). Takovým způsobem označené publikace mohl Jan Dokulil získat od svých přátel, zakoupit v antikvariátu, případně zdědit po svých předchůdcích v duchovenské službě na různých farnostech.

Bohužel, pouze u sedmi publikací máme jistotu, že pocházejí nezpochybnitelně z knihovny Jana Dokulila. V jednom případě je to díky vepsanému věnování autora „Panu faráři J. Dokulilovi pro chvílky usebrání srdečně Dr. Konstantin Miklík CSSR 7. 1. 48“, ostatních šest svazků je opatřeno grafickým listem nalepeným na předsádce přední desky knihy se jménem vlastníka, ex libris P. Jana Dokulila. Tato drobná umělecká rytina zobrazuje sv. Jana Evangelistu, apo-

štola a autora čtvrtého kanonického evangelia, který v přítomnosti orla zapisuje brkem na svitek text Zjevení, symbolizovaného září na nebi. Uvedený motiv si pater Dokulil zcela jistě nezvolil náhodně. Apoštol Jan je považován za nejmoudřejšího křesťana, jeho emblémem je orl odkazující na vysokou teologii Jana evangelia, je označován jako miláček Páně, protože právě on byl učedníkem, kterého Ježíš nejvíce miloval. Současně je také patronem teologů, spisovatelů, knihařů. Pro kněze a básníka Dokulila představoval sv. Jan Evangelista nepochybně duchovní vzor Ježíšova následovníka, který se snažil naplnit vlastním poctivým, statečným a čestným životem.



Katolický kněz, básník a překladatel Jan Dokulil (1910-1974) je velmi těsně spjat s naším regionem. Narodil se v Mastníku, absolvoval trebičské gymnázium a po studiích teologie sloužil krátce jako kaplan i v bazilice sv. Prokopa v Třebíči. V době svého působení ve farnosti Uhřínov spolupracoval s řadou významných katolických literátů, zejména s Janem Zahradníčkem. Za druhé světové války se podílel na

ukrývání rodiny pozdějšího prezidenta Ludvíka Svobody a pomáhal příbuzným atentátníka Jana Kubiše. Přesto byl po komunistickém převratu označen za nepohodlného a nebezpečného rozvraceče režimu. Po mnohaletém pronásledování byl v roce 1957 zatčen a ve vykonstruovaném procesu odsouzen k dvanácti letům vězení. Prošel několika věznicemi, s podlomným zdravím byl propuštěn v roce 1965. Později se

mu podařilo dosáhnout plné rehabilitace. Krátký čas pracoval jako knihovník Západo-moravského muzea v Třebíči a jako archivář spotřebního družstva Jednota v Moravských Budějovicích. Teprve v roce 1968 se mohl vrátit k aktivní kněžské službě ve farnosti Svitávka, kde působil až do své smrti v roce 1974.

Podrobnější informace o Janu Dokulilovi zveřejníme v příštím vydání sborníku Naším krajem.

CENTRUM TRADIČNÍ LIDOVÉ KULTURY V TŘEBÍČI

Katina Lisá (s využitím podkladů Jitky Padrnosové a Jaroslava Martínka)



Objekt Centra tradiční lidové kultury na Cyrilometodějské ulici

K rozšíření nabídky Muzea Vysočiny Třebíč pro veřejnost přispělo koncem roku 2019 otevření a zpřístupnění další historické budovy v Třebíči, tentokrát se záměrem využití pro aktivity na úseku tradiční lidové kultury. Rekonstrukcí a modernizací kulturní památky – bývalé zemědělské usedlosti v Třebíči na ulici Cyrilometodějská č. 48/4, podpořené v rámci přeshraničního projektu Lidová kultura/Volkskultur ATCZ181 z programu INTERREG, byl vytvořen uprostřed městské zástavby a v blízkosti centra města Třebíče ojedinelý prostor pro Centrum tradiční lidové kultury (dále jen CTLK). Rekonstrukce probíhala v letech

2018–2019 a celková investice na stavbu a vybavení objektu činila 1 066 413 EUR, tj. cca 27 500 000 Kč.

Historie selské usedlosti v třebíčské části zvané Nové Dvory sahá až do 16. století a patří k jedinému zachovanému zemědělskému gruntu v této městské čtvrti. Po vystřídání několika držitelů od 16. do téměř poloviny 19. století statek získává nové majitele – manžele Čermákovy, kteří v roce 1855 postoupili grunt svému synovi Janovi a jeho manželce Marii. V roce 1882 převzala statek jejich dcera Rosálie, v té době již provdaná Šmeralová, která v něm provozovala také hostinskou živnost. Její manžel Jan byl učitelem a později ředitelem německé dívčí měšťanské školy. V roce 1880 se jim na statku v Třebíči narodil syn Bohumír, nejstarší a nejznámější z pěti sourozenců, pozdější zakládající člen Komunistické strany Československa.

V roce 1950 byla tehdejší vládnoucí garniturou odhalena Bohumíru Šmeralovi pamětní deska na jeho rodném domě a v roce 1958 byl objekt prohlášen kulturní památkou. O rok později odkoupil usedlost od rodiny stát a započalo budování Památníku Dr. Bohumíra Šmerala, jehož slavnostní otevření se konalo v roce 1960, provozován byl až do roku 1989.

Politický význam památníku a osobnosti Bohumíra Šmerala v době komunistického režimu jen dokresluje prohlášení usedlosti národní kulturní památkou



Dům č. p. 48 na fotografiích z první poloviny 20. století

v roce 1978. Tento statut nejvyšší ochrany kulturní památky v České republice, který vycházel pouze z ideologického hlediska a byl poplatný své době, byl právem zrušen vládním nařízením v roce 1991.

Paradoxem je, že i přes necitlivé zásahy do objektu a zničení některých původních prvků v minulém období, přispěla myšlenka vybudování památníku k zachování venkovské usedlosti a její celkové dispozice až do současnosti.

Po roce 1989 byl objekt využíván pro různé účely. Byla zde umístěna muzejní knihovna, následovalo několikaleté využití usedlosti pro komerční účely, v posledním období před rekonstrukcí sloužily prostory jako depozitář Muzea Vysočiny Třebíč.

Citlivou rekonstrukcí historicky cenné kulturní památky v blízkosti třebíčských památek UNESCO se podařilo vytvořit adekvátní zázemí pro rozvoj, zachování a prezentaci aktivit tradiční lidové kultury.

Využití celého areálu CTLK – hlavního sálu vybaveného moderními technologiemi a potřebným technickým zázemím, historické budovy s několika dochovanými místnostmi pro programy, dílny a workshopy i komorního prostředí dvora s venkovním pódium a posezením – umožňuje zprostředkovat návštěvníkům nové a moderní možnosti předávání poznatků a informací, zvýšit atraktivitu nabízených akcí, zkvalit-

nit podmínky pro spolupráci různých subjektů a posílit zájem veřejnosti o nemateriální kulturní dědictví nejen v česko-rakouském příhraničí. V nově zpřístupněném objektu si přijdou na své všechny cílové skupiny, především děti, školní mládež a senioři, milovníci starých časů a lidových tradic, tradičních řemesel, zapomenutých technik, zvyků a obyčejů, lidových krojů, lidové muziky, lidové stravy atd.

Muzeum Vysočiny Třebíč připravilo v roce 2020 v CTLK řadu zajímavých akcí, např. přehlídky lidových muzik, výstavy, konferenci na téma modrotisk, řemeslnický jarmark, rozmanité programy pro školy a pro veřejnost, rukodělné dílny, ukázky senoseče, workshopy k lidové stravě, přednášky a mnoho dalších aktivit. Kvůli pandemické situaci a souvisejícím vládním nařízením se však bohužel většina akcí nemohla uskutečnit a termín jejich konání byl odložen do roku 2021.



Zářijový řemeslnický jarmark přilákal spoustu návštěvníků

Jednou z akcí, které se podařilo zrealizovat v září 2020, byl velmi zdařilý a ze strany veřejnosti hojně navštívený Řemeslnický jarmark spojený s prezentací vybraných řemesel – tkalcovství, hrnčířství, drátenictví, sedlářství, kovářství, malování kraslic, perníkářství a pečení kváskového chleba. Ze strany škol byly velmi žádané a úspěšně realizované některé jarní tematic-

ké programy pro školy k masopustu a velikonočním zvykům nebo letní a podzimní workshopy a dílny pro veřejnost a pro rodiny s dětmi k pečení chleba a k tradičním řemeslům.

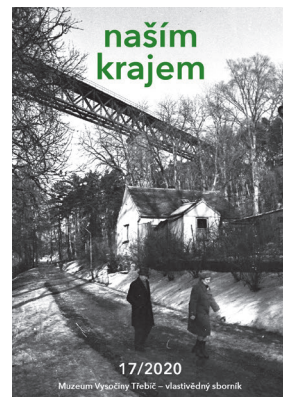
Počátkem roku 2020 se Muzeum Vysočiny Třebíč přihlásilo se svým úspěšně realizovaným a završeným projektem Centrum tradiční lidové kultury do celostátní soutěže Gloria musaealis za rok 2019 v kategorii Muzejní počin roku. Soutěž má za cíl upozornit širokou veřejnost na špičkové výkony muzejních institucí i jednotlivých pracovníků v oboru muzejnictví při tvorbě výstav a nových stálých expozic, prezentování sbírek v odborných publikacích či při záchraně a zpří-

stupňování objektů nebo lokalit našeho kulturního a přírodního dědictví.

Přestože počin muzea, který výrazně přispěl k záchraně, obnově a oživení kulturní památky, bývalé zemědělské usedlosti na Cyrilometodějské ulici č. 48/4, odborná porota vyhodnotila velmi kladně, nedosáhl v silné konkurenci mnoha dalších mimořádných projektů na nejvyšší ocenění soutěže Gloria musaealis 2019. Ocenění pro Muzeum Vysočiny Třebíč ovšem uniklo jen o vlásek – po trojici nejlepších obsadilo Centrum tradiční lidové kultury mezi 17 přihlášenými projekty z celé České republiky čtvrté místo.

VYŠEL VLASTIVĚDNÝ SBORNÍK NAŠÍM KRAJEM 17/2020

Jaroslav Bašta



Na konci roku 2020 vyšlo další číslo muzejního vlastivědného sborníku Naším krajem. Obsahuje mnoho příběhů. Některé se váží k historii našeho kraje, jiné přímo k trebičskému muzeu. Všechny jsou však navzájem provázané nejen svými tématy nebo osobami samotných autorů, ale především lidmi, o nichž vyprávějí.

V nedávné době jsme si připomněli významné výročí 120 let od založení muzea v Třebíči. Muzejní spolek zde vznikl v roce 1898. Od té doby se instituce muzea stala výstavní skříní historie města a okolního regionu, ale také významnou nositelkou místní kultury. V roce 2018 jsme oslavili založení trebičského muzea uspořádáním výstavy a nyní se k němu vracíme článkem, popisujícím bohatou ces-

tu, kterou naše muzeum ušlo za dobu své dlouhé existence.

Další důležité výročí, na něž nezapomínáme, je 75 let od konce druhé světové války. Přinášíme příběhy několika účastníků zahraničního odboje a také podrobný popis okolností tragické smrti čtyř chlapců z Petrovic, obětí posledních dnů války.

Už několik let se těší zájmu veřejnosti osud bývalého starosty Třebíče Josefa Vaňka, který zahynul v koncentračním táboře Buchenwald. Jeho příběh na stránkách sborníku rovněž přinášíme.

Významnou součástí trebičské kultury jsou bezesporu tradiční malované betlémy. Také o nich se zde dočtete mnoho nového. K duchovním tématům se vztahují příspěvky o osobnostech zdejšího náboženského života, a to komunity židovské i křesťanské.

Smutné příběhy se na stránkách sborníku mísí s těmi veselejšími, věříme, že každý čtenář si v něm najde to, co jej zaujme, poučí či potěší.

Publikaci je možné zakoupit na pokladně muzea nebo objednat na adrese info@muzeumtr.cz.

CO ODKRYLA REKONSTRUKCE ZÁMECKÉ BUDOVY V MORAVSKÝCH BUDĚJOVICÍCH

Petr Beránek

Město Moravské Budějovice, vlastník objektu moravskobudějovické muzejní pobočky, provedlo v koordinaci s Muzeem Vysočiny Třebíč stavební úpravy, které vyžadovala modernizace a rozšíření expozic. Během prací se podařilo odhalit několik původních prvků z bohaté historie zámku. Budova samotná vznikla přestavbou Panského domu, radnice a tří dalších měšťanských domů v druhé polovině 17. století.

Mezi nejzajímavější stavební památky patřila původní podlaha patrně z doby Panského domu, nebo z doby vzniku zámku, v dnešních výstavních prosto-

rách. Pod třemi podlahovými vrstvami a násypem se objevila původní vrstva neglazovaných čtvercových dlaždic. Kolem nepravidelných stěn byl z nich vyskládaný rám a v něm řádkově položená dlažba. V jednom rohu u vnější stěny bylo patrné, že se část dlažby v minulosti sesunula buď kvůli nekvalitně provedenému loži, nebo kvůli odsypání materiálu v přízemí při pozdějších pracích. Naši předci si nicméně pomohli tím, že ve snížené části vyzdili pás z cihel, který použili jako oporu pro novou dřevěnou podlahu.



Odhalená původní cihlová podlaha ve výstavních prostorách zámku



Sesutá podlaha a vlevo patrný „vyrovnávací“ schůdek



V zachované dlažbě druhé výstavní místnosti jsou patrné vytrhané pásy po druhotně umístěném dřevěném roštu



Očištěná podlaha s novým rostem v druhé výstavní místnosti

POUŽITÉ ZKRATKY

AMG ČR – Asociace muzeí a galerií České republiky
AV ČR – Akademie věd České republiky
AKS – automatizovaný knihovnický systém
AOPK – Agentura ochrany přírody a krajiny
CES – centrální evidence sbírek
CTLK – Centrum tradiční lidové kultury
ČSO – Česká společnost ornitologická
ČSOP – Český svaz ochránců přírody
ICOM – Mezinárodní rada muzeí
ISO – integrovaný systém ochrany
KrÚ – krajský úřad
K. ú. – katastrální území
KV – Kraj Vysočina
MK ČR – Ministerstvo kultury České republiky
MVHB – Muzeum Vysočiny Havlíčkův Brod, příspěvková organizace
MVJ – Muzeum Vysočiny Jihlava, příspěvková organizace
MZM – Moravské zemské muzeum
MVP – Muzeum Vysočiny Pelhřimov, příspěvková organizace
MKS – Městské kulturní středisko
MVT – Muzeum Vysočiny Třebíč, příspěvková organizace
NAKI – národní a kulturní identita
NPÚ – Národní památkový ústav
NÚLK – Národní ústav lidové kultury
OKPPCR – Odbor kultury, památkové péče a cestovního ruchu
OMČ – oddělení muzejních činností
OPČ – oddělení provozních činností
ORNK – Odbor regionální a národnostní kultury (MK ČR)
PEK – pracoviště ekonomické
PMB – pobočka Moravské Budějovice
PPP – pracoviště programově propagační
PPV – pracoviště přírodovědné
PSV – pracoviště společenskovedné
PÚD – pracoviště údržby
RP TLK – Regionální pracoviště tradiční lidové kultury
SDH – sbor dobrovolných hasičů
SOkA – státní okresní archiv
SZ – státní zámek
TLK – tradiční lidová kultura

OBSAH

Slovo úvodem	3
Z historie Muzea Vysočiny Třebíč	5
Organizační struktura a personální obsazení funkčních míst	7
1. Hlavní úkoly muzea	9
2. Odborné úkoly muzea	11
2.1. Dokumentační činnost	11
2.2. Vědeckovýzkumná činnost	11
2.3. Sbírkotvorná činnost	15
2.3.1. Přírůstky do sbírek	15
2.3.2. Práce se sbírkami	18
2.3.3. Inventarizace	21
2.4. Presentace	22
2.4.1. Presentace sbírek	22
2.4.2. Další akce	26
2.4.3. Přednášková činnost	29
2.4.4. Ostatní činnost a služby pro veřejnost	29
2.4.5. Knihovna Muzea Vysočiny Třebíč	31
2.4.6. Ediční a publikační činnost	32
2.4.7. Propagace	33
2.4.8. Muzeologicko-muzeografická problematika	33
3. Všeobecné úkoly organizace	34
3.1. Řízení organizace	34
3.2. Úkoly ekonomické	34
3.3. Úkoly provozně technické	36
3.3.1. Oblast provozně technická	36
3.3.2. Autodoprava - autopark	37
3.3.3. Internet a datové schránky	37
3.4. Požární ochrana, BOZP	38
4. Příspěvky	40
Máme opět zavřeno, aneb jak to bylo v době koronavirové (Eva Novotná)	41
Kostýmované prohlídky na třebíčském zámku - nakonec pro malé i velké (Eva Hladká)	42
Z terénního zápisníku muzejní botaničky (Jana Jelínková)	44
Restaurování podmaleb na skle ze sbírky Muzea Vysočiny Třebíč (Eva Kolajová)	45
Betlém rodiny Janovských - nová akvizice do sbírky muzea (Tomáš Hartman)	46
Emanuel Rybka - fotografem za Velké války (Jaroslav Bašta)	47
Knížní pozůstalost Jana Dokulila (Milena Veselá)	48
Centrum tradiční lidové kultury v Třebíči (Katina Lisá)	50
Vyšel vlastivědný sborník Naším krajem 17/2020 (Jaroslav Bašta)	52
Co odkryla rekonstrukce zámecké budovy v Moravských Budějovicích (Petr Beránek)	53



Muzeum Vysočiny Třebíč
Výroční zpráva za rok 2020

Vydává: Muzeum Vysočiny Třebíč

Rok vydání: 2021

Redakční rada:

Jaroslav Martínek, Božena Kabelíková, Tomáš Hartman, Eva Hladká, Milena Veselá, Michal Zábrš

Sazba: Michal Zábrš

Počet stran: 55

ISBN: 978-80-86894-59-1